



Latvijas Ģeotelpiskās  
informācijas aģentūra

# **PUBLISKAIS PĀRSKATS 2023**

# SATURS

<b>1. AĢENTŪRAS FUNKCIJAS, UZDEVUMI UN KOMPETENCE .....</b>	<b>6</b>
1.1. AĢENTŪRAS FUNKCIJAS .....	6
1.2. AĢENTŪRAS UZDEVUMI .....	6
<b>2. PĀRSKATA GADA GALVENIE UZDEVUMI UN PRIORITĀTES, INFORMĀCIJA PAR TO ĪSTENOŠANU .....</b>	<b>8</b>
2.1. ĢEODĒZIJAS JOMA .....	8
2.2. TĀLIZPĒTES JOMA.....	10
2.3. KARTOGRĀFIJAS JOMA.....	11
2.4. TOPONĪMIKAS JOMA.....	13
2.5. ĢEOTELPISKO PAMATDATU INFORMĀCIJAS INFRASTRUKTŪRAS UN INFORMĀCIJAS SISTĒMU UZTURĒŠANAS JOMA .....	13
2.6. VALSTS ROBEŽAS UZTURĒŠANAS DARBI .....	14
2.7. POLIGRĀFIJĀ VEIKTIE DARBI.....	14
<b>3. STARPTAUTISKĀ SADARBĪBA.....</b>	<b>14</b>
<b>4. FINANŠU RESURSI UN IESTĀDES DARBĪBAS REZULTĀTI.....</b>	<b>15</b>
<b>5. PAKALPOJUMI .....</b>	<b>18</b>
<b>6. PERSONĀLS .....</b>	<b>20</b>
<b>7. KOMUNIKĀCIJA AR SABIEDRĪBU .....</b>	<b>22</b>
<b>8. NĀKAMAJĀ GADĀ PLĀNOTIE PASĀKUMI .....</b>	<b>22</b>
8.1. PASĀKUMI ĢEODĒZIJAS JOMĀ .....	22
8.2. PASĀKUMI TĀLIZPĒTES JOMĀ.....	23
8.3. PASĀKUMI KARTOGRĀFIJAS JOMĀ.....	24
8.4. PASĀKUMI ĢIS UN IKT JOMĀ .....	25
8.5. CITI PASĀKUMI .....	26

## Godātie pārskata lasītāji!



Latvijas Ģeotelpiskās informācijas aģentūra 2023. gadā veiksmīgi turpināja pildīt noteiktos uzdevumus ģeotelpiskās informācijas sagatavošanas jomā.

Kā pats nozīmīgākais aģentūras sasniegums šai gadā ir jāmin gravimetriskie novērojumi Latvijas jūras telpā, ko veicām sadarbībā ar Zviedrijas Zemes dienestu un Nacionālo bruņoto spēku Jūras spēku Patruļkuģu eskadriļu. Laika posmā no 2023. gada 19. aprīļa līdz 15. jūnijam esam veikuši unikālus mērījumus, kas netiks atkārtoti vismaz 50 gadus. Iegūtie dati nodrošinās iespēju izveidot vienotu augstumu sistēmu gan sauszemē, gan jūrā.

Ģeodēzijas jomā aģentūrā ir vēl viena novitāte – sākām ierīkot jaunu ģeodēzisko tīklu, ko esam nosaukuši par “dižtīklu”. Šis būs moderns, ar LATREF bāzes stacijām sasaistīts tīkls, paredzēts valsts ģeodēziskās atskaites sistēmas uzturēšanai. Punkti būs izkārtoti vienmērīgi, ar 35 km soli, daļa punktu būs aprīkoti ar pasīvajiem InSAR atstarotājiem, kas ļaus iegūt papildus raksturlielumus.

Turpinājām realizēt otro Latvijas teritorijas vienlaidu aerolāzerskenēšanas ciklu. 2023. gadā tika iegūti un pieņemti aerolāzerskenēšanas dati par 17 650 km<sup>2</sup> platību Kurzemē un Latvijas centrālajā daļā, kas aģentūrai ir vēsturiski lielākais iegūto un pieņemto datu apjoms vienā gadā. Datus apstrādājam un pamazām iestrādājam visos esošajos digitālā augstumu modeļu datos.

Esam īpaši daudz darījuši topogrāfisko plānu mērogā 1:2000 sagatavošanā par dažādu pilsētu teritorijām, pavisam 76 km<sup>2</sup> apjomā. Top jauni dati par 17 dažādām pilsētām Latvijas austrumu un centrālajā daļā.

Ieguvēji ir arī aģentūras vietvārdu informācijas lietotāji, jo esam izstrādājuši jaunu publisko Vietvārdu datu bāzes aplikāciju, kas darbojas ar atvērtā koda programmatūru un ir daudz ērtāk lietojama par iepriekšējo.

2023. gadā pirmo reizi sarīkojām “Kartogrāfu dienu”, kuras laikā informējām par aktuālo kartogrāfijas jomā aģentūrā. Pasākumam bija liela atsaucība, līdz ar to šāda veida pasākumu rīkosim katru gadu.

Ir nozīmīgi jaunumi arī no aģentūras struktūrvienības - Ģeotelpiskās informācijas un pārvaldes dokumentu arhīva. 2023. gadā, iesaistot Tālizpētes nodaļu, vērā ņemamos apjomos uzsākām arhīvā esošo vēsturisko aerofoto ainu skenēšanu. Šo darbu laikā apstrādātās pagājušā gadsimta 70. un 80. gadu aerofoto ainas par dažādām vietām Latvijā. No 2023. gada 1. jūlija aģentūra ir biedrs "DLM Forumā", kurā ir 54 institūcijas no dažādām valstīm, tai skaitā Latvijas Nacionālais arhīvs, līdz ar to varēsim pārņemt pasaules labo praksi arī šajā jomā.

Turpināsim strādāt, lai nodrošinātu aģentūras klientus ar kvalitatīviem dažāda veida ģeotelpiskajiem datiem.

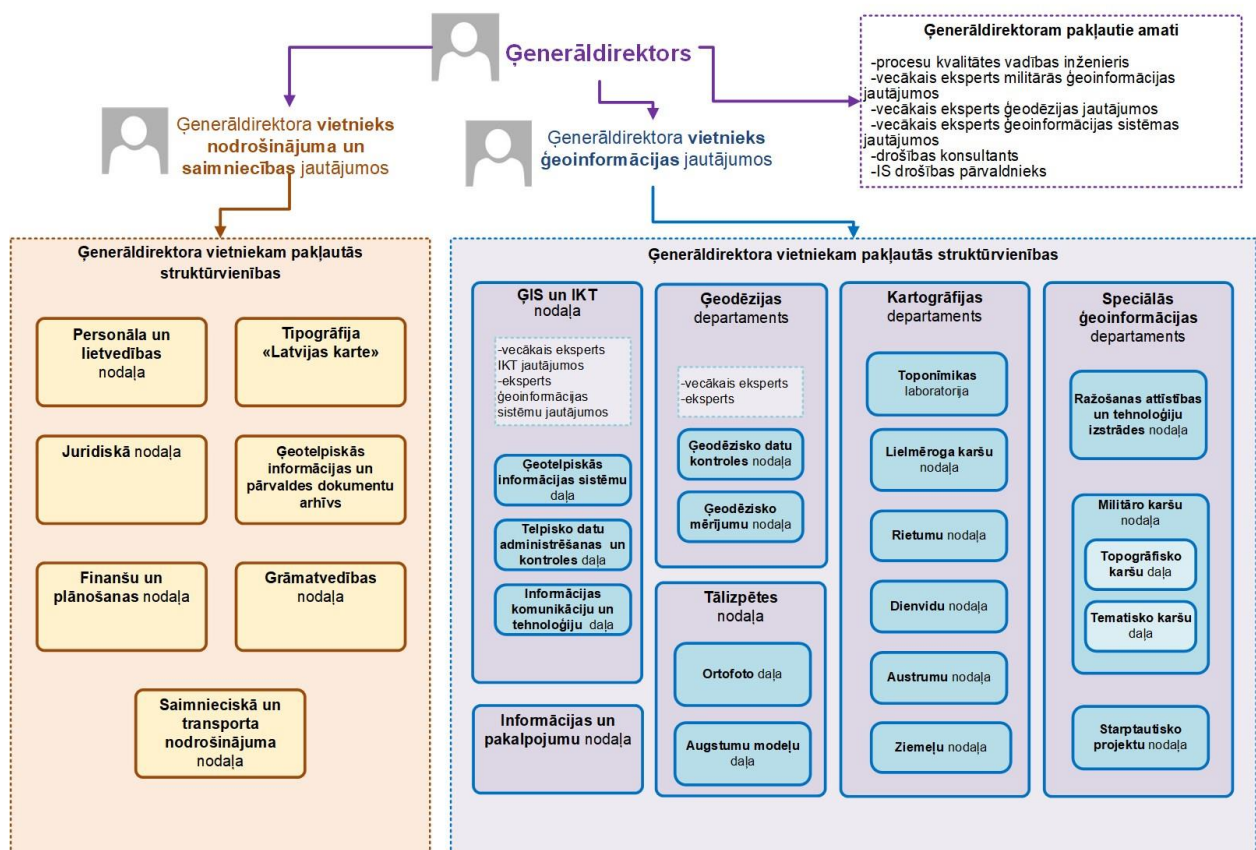
Latvijas Ģeotelpiskās informācijas aģentūras ģenerāldirektors  
Mārtiņš Liberts

# AGENTŪRAS JURIDISKAIS STATUSS

Latvijas Ģeotelpiskās informācijas aģentūra (Aģentūra) ir vadošā iestāde valsts politikas īstenošanā ģeodēzijas, kartogrāfijas un ģeotelpiskās informācijas jomā. Aģentūra kā tiešās valsts pārvaldes iestāde darbojas, ievērojot Ģeotelpiskās informācijas likumu un Ministru kabineta 2013. gada 9. jūlija noteikumus Nr. 384 “Latvijas Ģeotelpiskās informācijas aģentūras nolikums”, Aģentūras darbības stratēģijā 2022.-2024. gadam noteiktos vidējā termiņa darbības rezultātus un ikgadējo darbības plānu, kā arī ņemot vērā citu, ar Aģentūras kompetenci saistīto starptautisko dokumentu un nacionālo tiesību aktu prasības.

Aizsardzības ministrija plāno un uzrauga ģeodēzisko un kartogrāfisko pamatdatu iegūšanu, sagatavošanu un atjaunināšanu Aģentūrā, kā arī ģeotelpiskās informācijas pakalpojumu sniegšanas izpildi ikgadējā valsts budžeta finansējuma ietvaros.

## Latvijas Ģeotelpiskās informācijas aģentūras struktūras shēma



# **1. AĢENTŪRAS FUNKCIJAS, UZDEVUMI UN KOMPETENCE**

## **1.1. AĢENTŪRAS FUNKCIJAS**

Atbilstoši nolikumā noteiktajam, Aģentūrai ir šādas funkcijas:

- iegūt, apstrādāt un uzturēt ģeotelpiskos pamatdatus militārajām un civilajām vajadzībām un nodrošināt citu Ģeotelpiskās informācijas likumā noteikto funkciju izpildi;
- veidot un attīstīt vienotu ģeotelpisko pamatdatu informācijas sistēmu;
- atbilstoši kompetencei sadarboties ar valsts un pašvaldību iestādēm, Ziemeļatlantijas līguma organizācijas dalībvalstīm, Eiropas Savienības institūcijām un starptautiskajām kompetentajām organizācijām, kā arī sniegt tām un sabiedrībai ģeodēzisko, kartogrāfisko un ģeotelpisko informāciju.

## **1.2. AĢENTŪRAS UZDEVUMI**

Funkciju īstenošanai Aģentūra, atbilstoši Ģeotelpiskās informācijas likumā un Aģentūras nolikumā noteiktajam, veic šādus uzdevumus:

- normatīvajos aktos noteiktajā kārtībā metodiski uzrauga un koordinē ģeodēziskās atskaites sistēmas izveidi;
- izveido un uztur valsts ģeodēziskā tīkla punktu datu bāzi un ir valsts ģeodēziskā tīkla informācijas sistēmas pārzinis;
- izveido un uztur pastāvīgo globālās pozicionēšanas bāzes staciju sistēmu “Latvijas Pozicionēšanas sistēma” (LatPos) un ir tās pārzinis;
- uzmēra valsts robežu – nosaka valsts robežlīniju un valsts robežzīmju ģeodēziskās koordinātas un sastāda robežas demarkācijas kartes;
- iegūst, sagatavo un atjaunina ģeotelpiskās informācijas pamatdatus, tai skaitā:
  - zemes virsmas attēlus un tālizpētes datus;
  - ortofoto mērogu rindas 1:50 000 – 1:2 000 ietvaros;
  - digitālos apvidus un virsmas modeļus, kas izmantoti topogrāfisko plānu, topogrāfisko un pārskata karšu sastādīšanai mērogu rindas 1:500 000 – 1:10 000 ietvaros;
  - ģeotelpisko informāciju, kas ietverta topogrāfiskajos plānos un topogrāfiskajās un pārskata kartēs mērogu rindas 1:500 000 – 1:2 000 ietvaros;
  - pamatdatus, lai nodrošinātu atbalstu Nacionālo bruņoto spēku uzdevumu izpildei un to dalībai Ziemeļatlantijas līguma organizācijā Aizsardzības ministrijas noteiktajā kārtībā;
- izgatavo un uztur militārās ģeodēzijas un kartogrāfijas produktus;

- iegūst, sagatavo un atjaunina informāciju aviācijas vajadzībām normatīvajos aktos noteiktajā kārtībā, kā arī sadarbojoties ar kompetentajām institūcijām aviācijas jomā, tai skaitā:
  - sagatavo aeronavigācijas kartes aviācijas vajadzībām;
  - izveido un uztur gaisa kuģu lidojumiem bīstamo objektu datubāzi;
- veido un uztur vietvārdu datubāzi un ir vietvārdu informācijas sistēmas pārzinis;
- veic ģeodēzisko darbu rezultātu ekspertīzi pēc valsts pārvaldes un pašvaldību iestāžu, juridisko un fizisko personu pieprasījuma normatīvajos aktos noteiktajā kārtībā, kā arī sadarbojoties ar kompetentajām institūcijām aviācijas jomā, tai skaitā ģeodēzisko darbu izpildes ekspertīzi aviācijas vajadzībām;
- veido un uztur ģeotelpiskās informācijas infrastruktūru ģeodēziskās, kartogrāfiskās un ģeotelpiskās informācijas sagatavošanai un uzturēšanai, tai skaitā izveido un uztur ģeotelpisko pamatdatu informācijas sistēmu;
- veido un uztur ģeodēzisko un kartogrāfisko materiālu arhīvu;
- veic poligrāfijas darbus;
- sagatavo un sniedz ģeotelpiskās informācijas pamatdatus, kā arī veic ģeodēzijas, kartogrāfijas un ģeotelpiskās informācijas pakalpojumus pēc valsts pārvaldes un pašvaldību, juridisko un fizisko personu pieprasījuma, tai skaitā:
  - pakalpojumus ģeodēzijas jomā, kas ietver ģeomagnētisko, gravimetrisko, augstuma un citu ģeodēzisko mērījumu izpildi, kā arī ģeodēzisko punktu apsekošanu, sakārtošanu un ierīkošanu;
  - kartogrāfiskās informācijas sagatavošanu, apstrādi un izsniegšanu, izmantojot ģeotelpiskās informācijas pamatdatus;
  - citus ģeodēzijas, kartogrāfijas un ģeotelpiskās informācijas pakalpojumus atbilstoši kompetencei;
- atbilstoši kompetencei piedalās valsts un starptautiskajos projektos;
- veic pētniecību ģeodēzijas, kartogrāfijas un lietišķās toponīmikas jomā un publisko Aģentūras veikto pētījumu materiālus;
- sagatavo un publicē ģeogrāfisko nosaukumu katalogus un vārdnīcas.

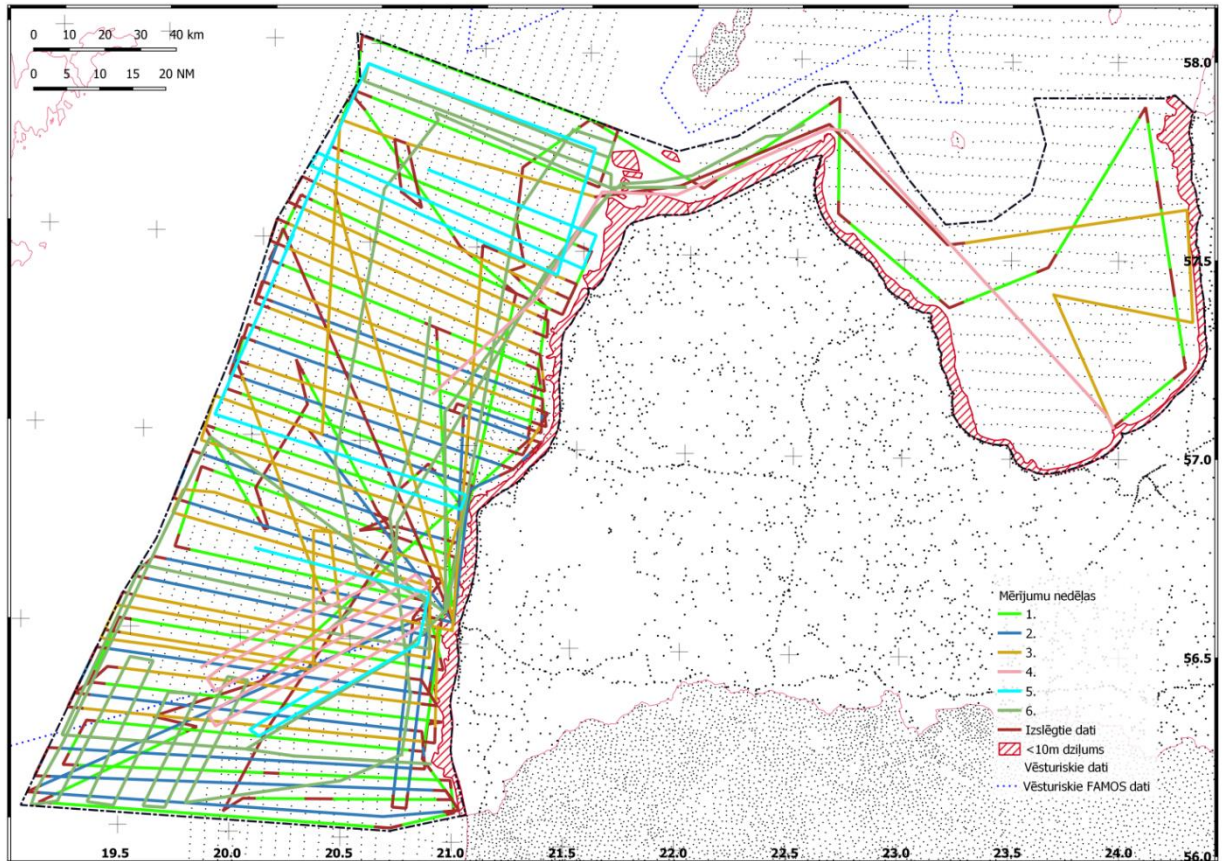
## **2. PĀRSKATA GADA GALVENIE UZDEVUMI UN PRIORITĀTES, INFORMĀCIJA PAR TO ĪSTENOŠANU**

Pārskats par Aģentūras darbības rezultātiem sagatavots pamatojoties uz valsts budžeta programmu rezultatīvo rādītāju 2023. gada izpildi Aģentūras atbildībā esošajās jomās.

### **2.1. ĢEODĒZIJAS JOMA**

- Nodrošināta ģeodēziskās atskaites sistēmas pārvaldība, veicot valsts ģeodēziskā tīkla sakārtošanu, pilnveidošanu un uzturēšanu. Turpināts 2022. gadā iesāktais valsts ģeodēziskā tīkla vienlaidu apsekošanas divu gadu cikls. Šo darbu laikā Vidzemes un Latgales teritorijā veikta ģeodēzisko punktu apsekošana, sakārtošana, bojāto vai iznīcināto punktu apzināšana. Pēc datu apstrādes visa informācija uzkrāta Valsts ģeodēziskā tīkla datubāzē.
- Turpināti darbi, lai modernizētu ģeodēzisko atskaites sistēmu, un pilnveidotu sasaisti ar Eiropas Zemes atskaites sistēmu ETRS89, kā arī nodrošinātu Latvijas 1992. gada ģeodēziskās sistēmas (LKS-92) starptautisku piesaisti Zemes rotācijas elipsoīdam GRS-80, šo darbu ietvaros iegūti ģeodēziskie raksturlielumi no G0 punktiem Vaiņodē, Alūksnē, Irbenē un Daugavpilī, veikta šo datu analīze un apstrāde.
- Nodrošināta pastāvīgo globālās pozicionēšanas bāzes staciju sistēmas "Latvijas Pozicionēšanas sistēma" (turpmāk - LatPos) pakalpojuma darbība, kas visiem lietotājiem pieejama bez maksas.
- Laika posmā no 2023. gada 19. aprīļa līdz 15. jūnijam, sadarbībā starp Zviedrijas Zemes dienestu (Lantmäteriet), Aģentūru un Nacionālo bruņoto spēku Jūras spēku Patruļkuģu eskadriļu, Latvijas jūras telpā veikti unikāli un pārredzamā nākotnē neatkārtojami gravimetriskie novērojumi. Gravimetriskie novērojumi notika Eiropas Strukturālo un investīciju fondu mērķa "Eiropas teritoriālā sadarbība" - jeb Interreg Baltijas jūras reģiona projekta "BalMarGrav" ietvaros. Novērojumos iegūtie dati nodrošina gravimetrisko datu pārklājumu arī jūrā. Dati ļaus precizēt ģeoīdu virs jūras, nodrošināt vienotu augstumu sistēmu gan sauszemē, gan jūrā, kā arī kalpos Latvijas krasta aizsardzības funkcijām.





*Laika posmā no 2023. gada 19. aprīļa līdz 15. jūnijam  
veikto jūras gravimetrisko novērojumu maršruti*

- Aģentūra turpināja vadīt starpinstitūciju ekspertu darba grupu Latvijas ģeodēzisko koordinātu sistēmas modernizācijai, pabeigta koordinātu sistēmas modernizācijas ģeodēziskā pamatojuma izstrāde, veikta jaunās Latvijas ģeodēzisko koordinātu sistēmas starptautiskā reģistrācija.
- Turpināta pašvaldību metodiskā koordinēšana un uzraudzība jautājumos, kas saistīti ar vietējā ģeodēziskā tīkla pilnveidošanu, uzturēšanu un informācijas apriti.
- Sadarbojoties ar Nacionālo kultūras mantojuma pārvaldi un vietējām pašvaldībām, Aģentūra turpināja piedalīties UNESCO Pasaules mantojuma objekta - Strūves ģeodēziskā loka saglabāšanas un popularizēšanas aktivitātēs. Vadīta Strūves ģeodēziskā loka saglabāšanas un attīstības padomes 6. sēde Jēkabpilī. Konsultēti Strūves ģeodēziskā loka punkta "Oppekaln" informatīvā stenda sagatavotāji. Sagatavota informācija loka punktu "Sestu-kalns" un "Palzmar" stendiem.
- Veikts ievērojams darbu apjoms, lai nodrošinātu valsts ģeodēziskā tīkla punktu aizsardzību - Būvniecības informācijas sistēmā sagatavojot un izsniedzot tehniskos noteikumus būvprojektiem, izskatot un saskaņojot būvprojektus,

gatavojot atzinumus par objektu nodošanu ekspluatācijā. Nepieciešamības gadījumā veikti arī kontroles braucieni pirms atzinumu sniegšanas par būvobjekta gatavību nodošanai ekspluatācijā un Aģentūras izsniegto tehnisko noteikumu ievērošanas pārbaudes.

## 2.2. TĀLIZPĒTES JOMA

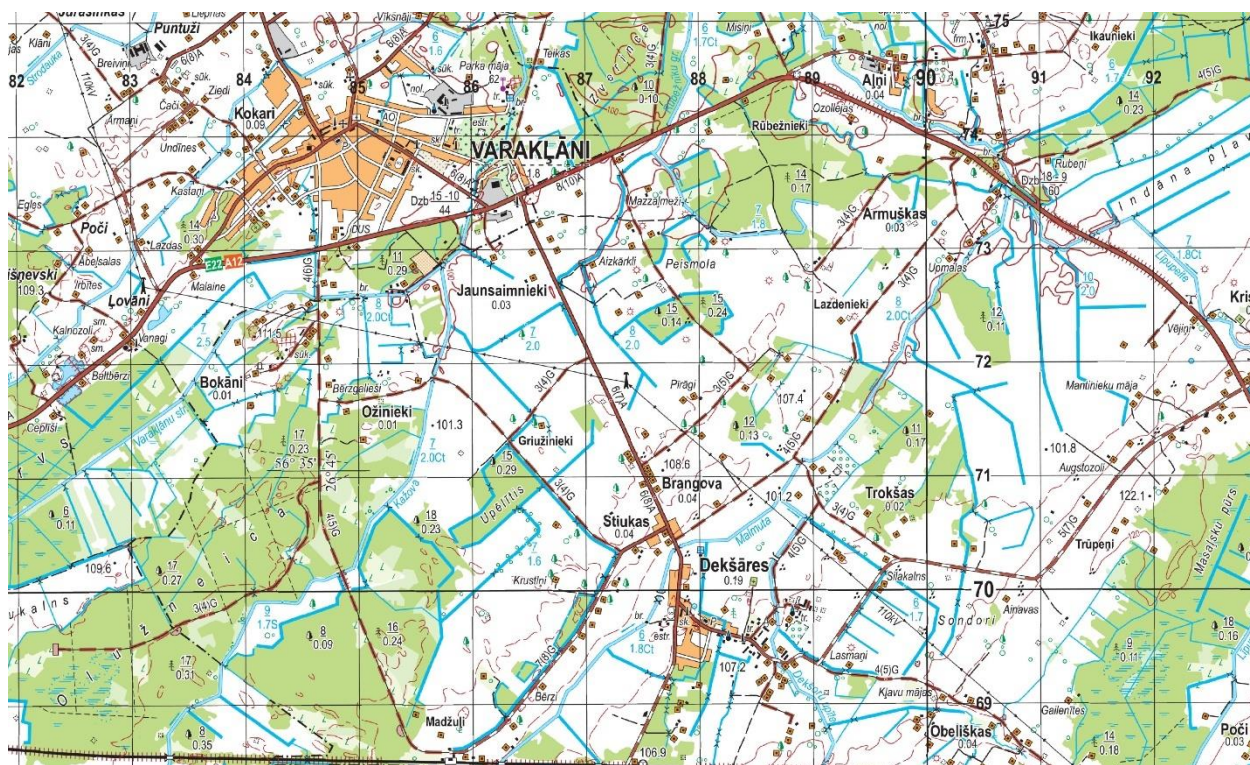
- Turpināts Latvijas Republikas teritorijas aerofotografēšanas 8. cikls (2022.-2024. gads). 2023. gadā notika Latvijas centrālās daļas aerofotografēšana 22 625 km<sup>2</sup> platībā ar 20 cm izšķirtspēju. Nodrošināta iegūto datu pieņemšana, apstrāde un ortofoto karšu sagatavošana, tai skaitā izgatavotas arī tā sauktās “ātrās” ortofoto kartes, kas nepieciešamas Lauku atbalsta dienesta vajadzībām.
- Turpināts 2. Latvijas Republikas teritorijas aerolāzerskenēšanas cikls (2022.–2027. gads). Iegūti un pieņemti aerolāzerskenēšanas dati par 10 365 km<sup>2</sup> platību Kurzemē un Latvijas centrālajā daļā. Tāpat saņemti un pieņemti dati par 7285 km<sup>2</sup> platību Kurzemē, kurus nepiemērotu hidrometeoroloģisko apstākļu dēļ un darbu izpildītāja nesavlaicīgi iegūtām darbu veikšanas atļaujām, neizdevās iegūt 2022. gadā. Piegādātie dati tiek apstrādāti un tiek nodrošināta to iestrāde visos esošajos augstumu modeļa datos.
- Turpināta horizontāļu slāņa sagatavošana mērogā 1:10 000, lai ar tām nodrošinātu militāriem un civiliem mērķiem paredzētās topogrāfiskās kartes. Dati sagatavoti teritorijām Latvijas ziemeļaustrumu un austrumu daļā.
- Turpināta bezpilota lidaparātu izmantošana topogrāfisko karšu sagatavošanas procesu atbalstam, kā arī aeronavigācijas datu sagatavošanas atbalstam, ar to palīdzību nosakot nepieciešamos parametrus vairākiem lidojumu drošībai potenciāli bīstamiem objektiem.
- Pabeigta 2021. gadā uzsākto Rīgas pilsētas būvju 3-dimensiju modeļa ar 2. detalizācijas līmeni (LoD 2) un 3-dimensiju foto-reālistiskā modeļa izgatavošana, dati nodoti publicēšanai Rīgas pašvaldības ģeotelpisko datu portālā “GEO RĪGA”.
- Lai saglabātu Aģentūras arhīva rīcībā esošās vēsturiskās aerofoto ainas (no 1957. gada), uzsākta šo ainu skenēšana, apstrāde un ortofoto izgatavošana, lai nākotnē šī informācija būtu pieejama ikvienam interesentam. Skenētas un apstrādātās pagājušā gadsimta 70. un 80. gadu aerofoto ainas par Alūksni, Daugavpili, Dundagu, Ieriķiem, Rīgu, Mazsalacu un citām teritorijām.

## 2.3. KARTOGRĀFIJAS JOMA

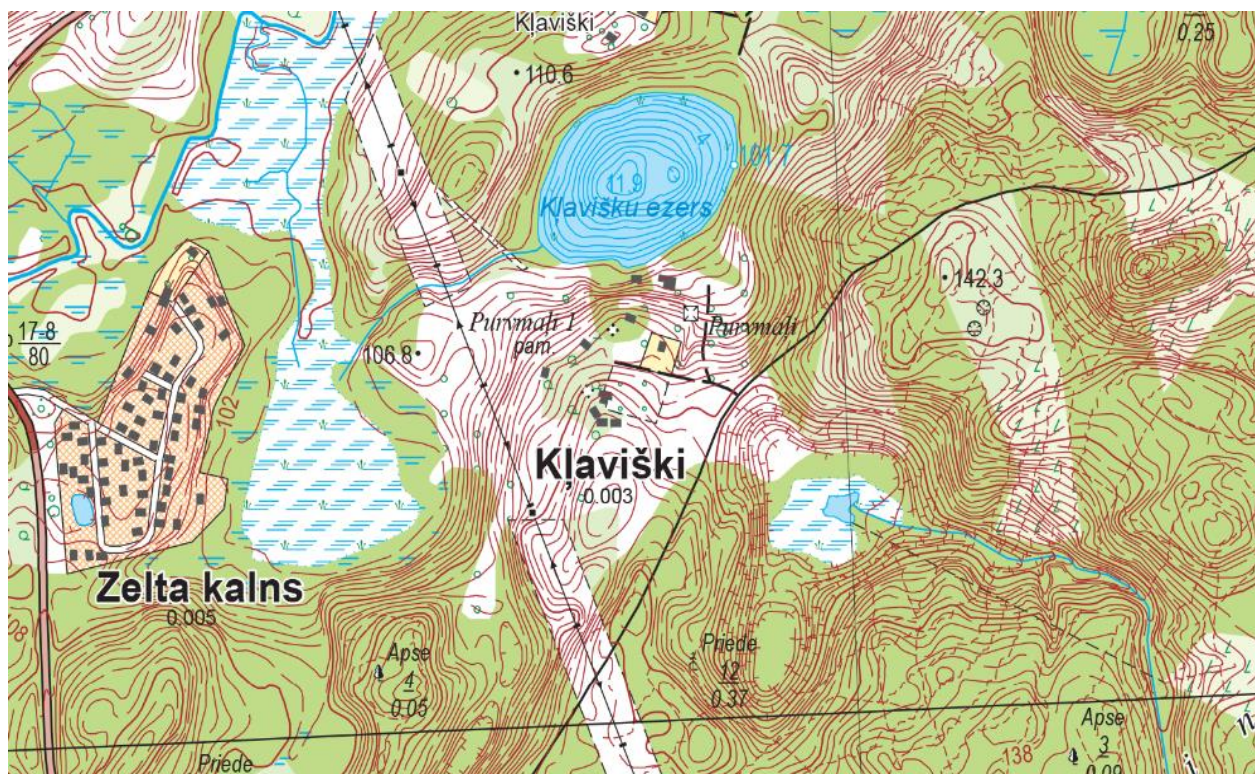
Kartogrāfijas jomā 2023. gadā turpināta valsts topogrāfiskā kartēšana militārām un civilām vajadzībām, nodrošināta tematisko un aeronavigācijas karšu sagatavošana, realizētas vairākas tehnoloģiskas izstrādes šo darbu vajadzībām, kā arī uzturētas dažādas kartogrāfiskās datubāzes.

### 2.2.1. Militārās kartogrāfijas jomā

- Turpināta ģeotelpiskās informācijas pamatdatu sagatavošana un aktualizēšana militārajām vajadzībām saskaņā ar NATO ģeotelpiskās informācijas politiku un pēc Nacionālo bruņoto spēku (NBS) pieprasījuma.
- Izmantojot daļēji automatizētās kartogrāfiskās ģeneralizācijas tehnoloģijas, turpināta topogrāfiskās kartes mērogā 1:50 000 4. izdevuma sagatavošana.
- Turpināta militāro slāņu sagatavošana mērogam 1:10 000.



*Topogrāfiskā karte mērogā 1:50 000*



*Topogrāfiskā karte mērogā 1:10 000*

- Sadarbojoties ar Igaunijas un Lietuvas partneriem, sagatavots jauns izdevums Baltijas valstu zemo lidojumu kartei mērogā 1:500 000, kas tiek izmantota Baltijas valstu gaisa telpas patrulēšanas un glābšanas darbu vajadzībām.
- Aeronavigācijas un topogrāfisko karšu sagatavošanas vajadzībām turpināta Aģentūras Svarīgo objektu datubāzes uzturēšana un attīstība, tai skaitā modernizēta šīs datubāzes lietotne
- Aģentūras ģeoinformācijas speciālistu vienība piedalījās ikgadējās NBS mācībās, kā arī Aizsardzības ministrijas un iekšlietu resora mācībās, kuru laikā tika sagatavots dažāda veida kartogrāfiskais materiāls.

### **2.2.2. Civilās kartogrāfijas jomā**

- Turpināta vienotā kodējuma topogrāfiskās kartes mērogā 1:10 000 datu sagatavošana Latvijas centrālās daļas un Ziemeļkurzemes teritorijai.
- Turpināta topogrāfisko plānu mērogā 1:2000 sagatavošana un aktualizēšana – 76 km<sup>2</sup> apjomā sagatavoti jauni dati par Aizkraukles, Alūksnes, Balvu, Bauskas, Ērgļu, Ilūkstes, Iecavas, Jaunjelgavas, Lielvārdes, Madonas, Preiļu, Smiltenes, Valkas, Varakļānu, Ventspils, Viļakas un Viļānu pilsētām.

## 2.4. TOPONĪMIKAS JOMA

- Turpināti darbi vietvārdu informācijas apzināšanā un sakārtošanā, tajā skaitā Vietvārdu datu bāzes papildināšanā.
- 2023. gada 31. decembrī VDB ir 131 785 ieraksti, kas satur datus par 184 586 vietvārdiem.

## 2.5. ĢEOTELPISKO PAMATDATU INFORMĀCIJAS INFRASTRUKTŪRAS UN INFORMĀCIJAS SISTĒMU UZTURĒŠANAS JOMA

- Turpināta Aģentūras IKT infrastruktūras modernizācija, lai paaugstinātu Ģeotelpisko pamatdatu informācijas sistēmas (ĢPIS) kapacitāti un veiktspēju un pilnveidotu ģeotelpiskās informācijas ražošanas un izplatīšanas tehniskās vides iespējas, tai skaitā modernizētas ģeotelpisko datu tīmekļa pakalpes, lai uzlabotu to kvalitāti un ātrdarbību.
- Nodrošināta Aģentūras ģeotelpisko datu pieejamība Valsts vienotajā ģeotelpiskās informācijas portālā un Eiropas Komisijas INSPIRE Ģeoportālā.
- Pabeigta jaunās Vietvārdu datu bāzes aplikācijas publiskās versijas pirmā kārta, kas pēc drošības testiem ir pieejama ikvienam interesentam. Jaunā Vietvārdu datubāze darbojas ar atvērtā koda programmatūru.

**VIETVĀRDU DATUBĀZE**  
PUBLISKA VERSIJA

Pamatnosaukums	Objekta ID	Oficiālais nosaukums	Objekta veids	Objekta stāvoklis	Administratīvā teritorija
Latgales Ziedis	158758		uzņēmums vai tā struktūrvienība	pastāv	Vērēmu pagasts, Rēzeknes novads
Mažmalas	158802		muzejs	pastāv	Puļas pagasts, Rēzeknes novads
Latgales Līni	158806		uzņēmums vai tā struktūrvienība	pastāv	Rēzekne, Latvija
Lielmēmeles mužiņa	157298	Lielmēmele 1 [AR]	vēsturiskā mužiņa	pastāv	Mazsalas pagasts, Aizkraukles novads
Jāšanas sporta bāze "Favorīts"	152775		sporta centrs	pastāv	Liepāja, Latvija
Latgale	135406	Latgale [AR]	viensēta	pastāv	Pīdās pagasts, Ludzas novads
Latgales zoodārzs	133461		uzņēmums vai tā struktūrvienība	pastāv	Daugavpils, Latvija
Latgales	127612	Latgales [AR]	viensēta	pastāv	Naijenes pagasts, Augšdaugavas novads
Latgale	123525	Maskavas forštate [Pils: dom. lēm.]	apkalme pilstība	pastāv	Rīga, Latvija
Igori	122079	Igori [AR]	viensēta	pastāv	Svarīņu pagasts, Krāslavas novads
Latgales	121980	Latgales [AR]	viensēta	pastāv	Bārciņu pagasts, Krāslavas novads

*Jaunās Vietvārdu datubāzes publiskās versijas skats*

## 2.6. VALSTS ROBEŽAS UZTURĒŠANAS DARBI

- Ievērojot Ģeotelpiskās informācijas likumā Aģentūrai noteikto uzdevumu nodrošināt starpvalstu līgumos noteikto Latvijas Republikas valsts robežas robežzīmju ģeodēzisko koordinātu noteikšanu un to attēlošanu kartēs, turpināti Latvijas Republikas un Lietuvas Republikas valsts robežas redemarkācijas darbi.

## 2.7. POLIGRĀFIJĀ VEIKTIE DARBI

- Tipogrāfija “Latvijas karte” 2023. gadā izpildīja 618 dažādus poligrāfiskos pasūtījumus, no tiem 435 bija no aizsardzības resora. To skaitā nodrukātas 665 dažādas civilās un militārās karšu lapas ar kopējo tirāžu 131 395 eksemplāri.

## 3. STARPTAUTISKĀ SADARBĪBA

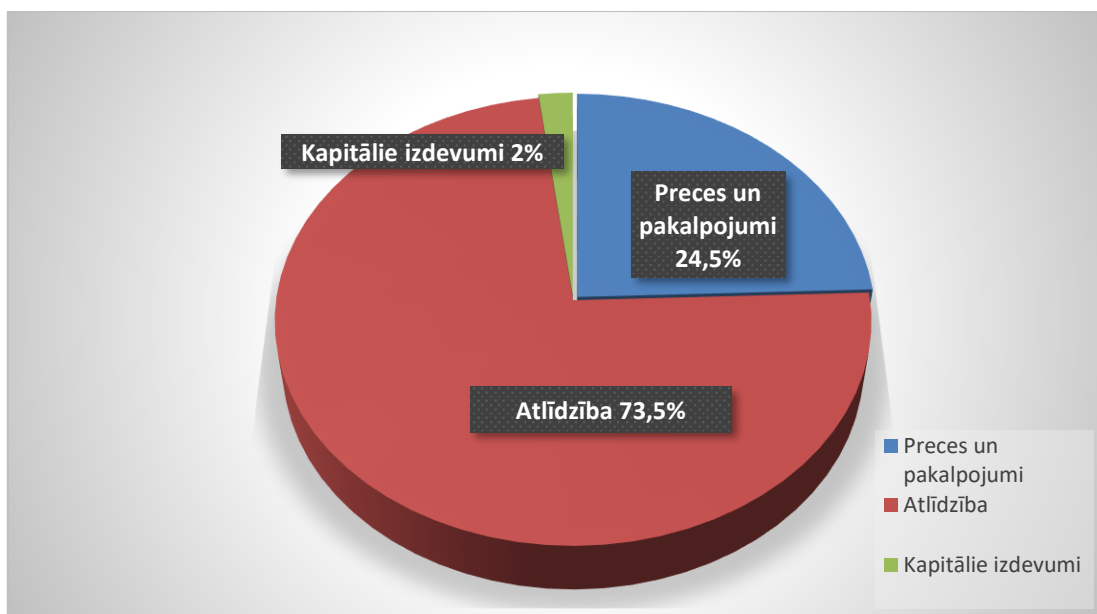
- Aģentūras ģeodēzijas eksperti turpināja piedalīties Ziemeļvalstu Ģeodēzijas Komisijas (*Nordic Geodetic Commission* - NKG) darba grupās par ģeoīdu un augstumu sistēmu, ģeodinamiku, globālo pozicionēšanu un ģeodēziskajām atskaites sistēmām, kā arī Starptautiskās ģeodēzijas asociācijas Eiropas apakškomisijas (*Regional Reference Frame Sub-Commission for Europe* - EUREF) aktivitātēs.
- 2023. gada 26. septembrī Aģentūra un vadošo Latvijas universitāšu mācībspēki nodibināja NKG Latvijas nacionālo grupu, kuras mērķi un uzdevumi ir informēt Latvijas ģeodēzijas sabiedrību par NKG aktivitātēm un iespējām, ko sniedz dalība darba grupās, koordinēt jauno biedru piesaisti darba grupām un informācijas plūsmu starp prezidiju un ģeodēzistu, deleģēt nacionālās grupas biedrus dalībvalsts pārstāvniecībai NKG prezidijā, organizēt grupas valstī notiekošās NKG ģenerālās asamblejas un darba grupu sanāksmes.
- Lai iegūtu jaunu pieredzi ģeodēzijas jomā, Aģentūra darbojas Starptautiskajā ģeodēzijas un ģeofizikas apvienībā (*International Union of Geodesy and Geophysics* - IUGG) un tās apakšasociācijās - Starptautiskajā ģeodēzijas asociācijā (*International Association of Geodesy*) un Starptautiskajā ģeomagnētisma un aeronomijas asociācijā (*International Association of Geomagnetism and Aeronomy*). Ir izveidota IUGG Latvijas nacionālā komiteja, tās aktivitātes nodrošina Aģentūra kopā ar Latvijas Zinātņu akadēmiju.

- Aģentūra turpināja dalību Starptautiskajā kartogrāfijas asociācijā (*International Cartographic Association - ICA*), Eiropas kartogrāfijas un kadastra aģentūru asociācijā “EuroGeographics”.
- Aģentūra 2023. gada 1. jūlijā iestājās "DLM Forumā", kurā ir 54 institūcijas no dažādām valstīm, tai skaitā Latvijas Nacionālais arhīvs. "DLM forums" ir Eiropas publisko arhīvu kopiena, kas ieinteresēta arhīvu, ierakstu un informācijas pārvaldībā visā Eiropas Savienībā.

#### 4. FINANŠU RESURSI UN IESTĀDES DARBĪBAS REZULTĀTI

- **28.00.00 budžeta programma “Ģeodēzija un kartogrāfija”** ar apropriācijas pārdalēm uz gada beigām:
  - piešķirta dotācija no valsts budžeta dotācijas no vispārējiem ieņēmumiem – 9 208 809 *euro*, faktiski izlietoti līdzekļi 8 333 642 *euro*. No valsts budžeta dotācijas netika izlietoti līdzekļi par kopējo summu 875 167 *euro*, jo līdz saimnieciskā gada beigām netika noslēgti vairāki iepirkumu līgumi. Programmas ietvaros nodrošināta Aģentūras pamatdarbības uzturēšana.

Nr. p.k.	Finansiālie rādītāji	2022. gads (faktiskā izpilde)	2023. gads	
			plāns ar grozījumiem	faktiskā izpilde
1.	Finanšu resursi izdevumu segšanai (kopā)	<b>7 496 906</b>	<b>9 365 033</b>	<b>8 397 718</b>
1.1.	dotācijas	7 424 950	9 208 809	8 333 642
1.2.	maksas pakalpojumi un citi pašu ieņēmumi	71 956	156 224	64 076
2.	Izdevumi (kopā)	<b>7 518 639</b>	<b>9 400 333</b>	<b>8 416 999</b>
2.1.	uzturēšanas izdevumi (kopā)	6 806 823	8 547 435	8 246 256
2.1.1.	kārtējie izdevumi	6 796 101	8 547 435	8 246 256
2.1.5.	Uzturēšanas izdevumu transferti	10 722	0	0
2.2.	Izdevumi kapitālieguldījumiem	711 816	852 898	170 743



Programmas „Ģeodēzija un kartogrāfija” izdevumu struktūra 2023.gadā

- Ieņēmumi no maksas pakalpojumiem un citiem pašu ieņēmumiem – plānotā summa 156 224 *euro*, faktiskā izpilde 64 076 *euro*.

Ieņēmumus no maksas pakalpojumiem un citiem pašu ieņēmumiem galvenokārt veidoja saņemtā samaksa par poligrāfijas pakalpojumiem – 36 806 *euro* jeb 57,4% un samaksa par ģeotelpisko datu un informācijas pakalpojumiem 21 742 *euro* jeb 34%.

Nr. p.k.	Maksas pakalpojumi un citi pašu ieņēmumi	Faktiskie ieņēmumi 2023.gadā, <i>euro</i>
1.	Karšu un pārējās poligrāfiskās produkcijas iespiešana	36 806
2.	Ģeotelpiskās informācijas produkti un pakalpojumi kopā, t.sk.:	27 127
2.1.	ģeotelpiskie dati un informācijas pakalpojumi	21 742
2.2.	ģeodēzijas pakalpojumi	5 385
3.	Pārējie ieņēmumi	143
	<b>Pavisam kopā:</b>	<b>64 076</b>

Maksas pakalpojumi un citi pašu ieņēmumi salīdzinājumā ar iepriekšējo periodu samazinājušies par 7880 *euro* jeb 11%, jo Aģentūra turpina nodrošināt daudzu savu datu un pakalpojumu izplatīšanu bez maksas, līdz ar to samazinās ieņēmumi, kā arī tipogrāfija “Latvijas karte” prioritārā kārtā nodrošina poligrāfijas darbu izpildi Aizsardzības ministrijas nozarei, samazinot komercpasūtījumu izpildi.



- **22.12.00 budžeta apakšprogramma “Nacionālo bruņoto spēku uzturēšana”**  
Piešķirta dotācija 216 376 *euro*, faktiski izlietoti līdzekļi 188 963 *euro*. Apakšprogrammas ietvaros nodrošināta *Microsoft* programmatūras licenču uzturēšana. Atlikums uz gada beigām 27 413 *euro*, kas palika neizlietoti saistībā ar centralizētā iepirkuma par *Trimble* programmatūras uzturēšanu, jo līgums līdz saimnieciskā gada beigām netika noslēgts.

Nr. p.k.	Finansiālie rādītāji	2022. gads (faktiskā izpilde)	2023. gads	
			plāns ar grozījumiem	faktiskā izpilde
1.	Finanšu resursi izdevumu segšanai (kopā)	221 913	216 376	188 963
1.1.	dotācijas	221 913	216 376	188 963
2.	Izdevumi (kopā)	221 913	216 376	188 963
2.1.	uzturēšanas izdevumi (kopā)	221 913	216 376	188 963
2.1.1.	kārtējie izdevumi	221 913	216 376	188 963

- **30.00.00 budžeta programma “Valsts aizsardzības politikas realizācija”**  
Programmas ietvaros veiktas iemaksas par dalību Starptautiskajā kartogrāfijas asociācijā jeb ICA, Eiropas kartogrāfijas un kadastra aģentūru asociācijā “EuroGeographics” un Starptautiskajā ģeodēzijas un ģeofizikas apvienībā jeb IUGG.

Nr. p.k.	Finansiālie rādītāji	2022. gads (faktiskā izpilde)	2023. gads	
			plāns ar grozījumiem	faktiskā izpilde
1.	Finanšu resursi izdevumu segšanai (kopā)	10 490	9 957	9 956
1.1.	dotācijas	10 490	9 957	9 956
2.	Izdevumi (kopā)	10 490	9 957	9 956
2.1.	uzturēšanas izdevumi (kopā)	10 490	9 957	9 956
2.1.1.	kārtējie izdevumi	10 490	9 957	9 956
2.1.4.	kārtējie maksājumi Eiropas Kopienas budžetā un starptautiskā sadarbība	10 490	9 957	9 956

- **69.02.00 apakšprogramma “Atmaksas valsts pamatbudžetā par mērķa “Eiropas teritoriālā sadarbība” pārrobežu sadarbības programmu, projektu un pasākumu īstenošanu”.** Projekts “Est-Lat 180 GeoRefAct “Igaunijas un Latvijas ģeodēzisko atskaites sistēmu harmonizēšana pierobežas zonās”” noslēdzies, un no projekta partnera Igaunijas Zemes dienesta saņemta izdevumu atmaksa 121 615 *euro*, kas iemaksāta Valsts budžetā.

Nr. p.k.	Finansiālie rādītāji	2022. gads (faktiskā izpilde)	2023. gads	
			plāns ar grozījumiem	faktiskā izpilde
1.	Finanšu resursi izdevumu segšana (kopā)	58 331	121 616	121 615
1.3.	ārvalstu finanšu palīdzība	58 331	121 616	121 615
2.	Izdevumi (kopā)	58 331	121 616	121 615
2.1.	uzturēšanas izdevumi (kopā)	58 331	121 616	121 615
2.1.5.	uzturēšanas izdevumu transferti	58 331	121 616	121 615

## 5. PAKALPOJUMI

- Nodrošināta ģeotelpiskās informācijas pamatdatu sagatavošana un izsniegšana pēc valsts un pašvaldību institūciju pieprasījumiem, saskaņā ar noslēgtajiem līgumiem un starpresoru vienošanām, nodrošinot ģeotelpiskās informācijas atbalstu normatīvajos aktos noteikto valsts un pašvaldību iestāžu funkciju un uzdevumu izpildē.
- Ģeoinformācijas jomā 2023. gadā reģistrēti un apstrādāta informācija par 120 pieteikumiem, no kuriem 55 ir pieteikumi par ortofotokartēm, topogrāfiskajām kartēm, plāniem un digitālā augstuma modeļa pamatdatiem; 45 pieteikumi saistīti ar dažādiem nestandarta darbiem, t.sk. valsts robežas datu izsniegšana, lielformāta izdrukas, tiražētā kartogrāfiskā materiāla izsniegšana, Vietvārdu datubāzes un Svarīgo objektu datubāzes, Rīgas pilsētas 3-dimensiju modeļa datu kopiju sagatavošana un nodošana klientiem.
- Apstrādāti 6 pieteikumi par ģeodēziskajiem darbiem, 1 pieteikums arhīva pakalpojumiem, 13 klientiem sagatavotas licences par ģeotelpisko datu tīmekļa pakalpojumu bezmaksas izmantošanu. Kopumā noslēgti 63 dažādi līgumi.
- 2023. gadā vispieprasītākās ģeotelpisko datu kopas bija topogrāfiskās kartes, topogrāfiskie plāni, ortofotokartes un digitālā augstuma modeļa pamatdati.



- Sagatavoti 72 nosacījumi par pašvaldību teritorijas attīstības plānošanas dokumentiem, t.sk. par 45 lokālplānojumiem, 7 detālplānojumiem un 20 teritorijas plānojumiem. Sniegti 63 atzinumi par pašvaldību teritorijas attīstības plānošanas dokumentiem, t.sk. par 54 lokālplānojumiem, 5 detālplānojumiem un 4 teritorijas plānojumiem.
- Uzturēta Aģentūras mājaslapa ([www.lgia.gov.lv](http://www.lgia.gov.lv)), aktualizēta tajā esošā informācija par Aģentūras produktiem, pakalpojumiem un to pieejamību. Atjaunota Pakalpojumu sadaļa Aģentūras tīmekļvietnē, aktualizētas produktu kartoshēmas un pakalpojumu saites. Turpināts darbs pie tīmekļvietnē galveno sadaļu pārstrukturizēšanas, uzlabots mājaslapas saturs angļu valodā.
- Aktualizēta un pilnveidota informācija par Aģentūras ģeotelpisko datu kopām un pakalpojumiem valsts vienotajā ģeotelpiskās informācijas portālā “Geolatvija.lv” (kopumā reģistrētas 46 pakalpojuma kartiņas), valsts pārvaldes pakalpojumu portālā “Latvija.lv”, Eiropas INSPIRE ģeoportālā.
- Atbilstoši 2017. gada 4. jūlija Ministru kabineta noteikumiem Nr. 399 “Valsts pārvaldes pakalpojumu uzskaites, kvalitātes kontroles un sniegšanas kārtība”, valsts pārvaldes pakalpojumu portālā “Latvija.lv” nodrošināta Aģentūras pakalpojumu kartiņu aprakstu sagatavošana un aktualizācija t.sk. tulkojumi uz angļu valodu. 2023. gada novembrī publisko pakalpojumu aprakstīšana Valsts informācijas sistēmu savietotāja izvietotajā Publisko pakalpojumu katalogā

(PPK) tika izbeigta un dati, kurus līdz šim uzturēja PPK, tika migrēti Valsts informācijas resursu, sistēmu un sadarbības informācijas sistēmā (VIRSIS). Kopumā VIRSIS sistēmā reģistrētas 43 Aģentūras pakalpojumu kartiņas un veikta datu publicēšana, t.sk. sagatavoti apraksti par Aģentūras ģeotelpiskās informācijas pamatdatiem.

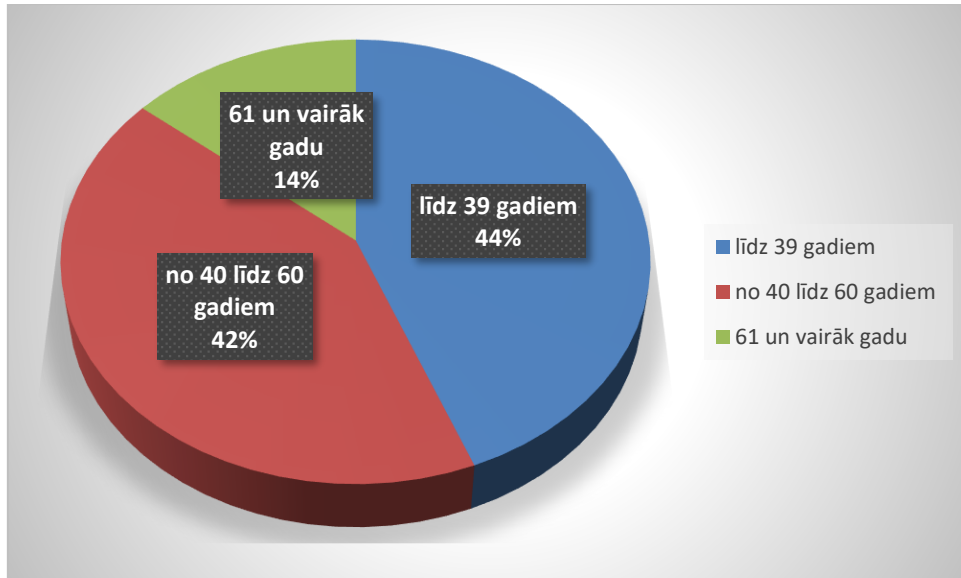
- Aģentūras arhīvs turpināja sniegt visiem interesentiem konsultācijas jautājumus, kas saistīti ar vēsturiskajiem un jaunākajiem ģeodēzijas un kartogrāfijas materiāliem.



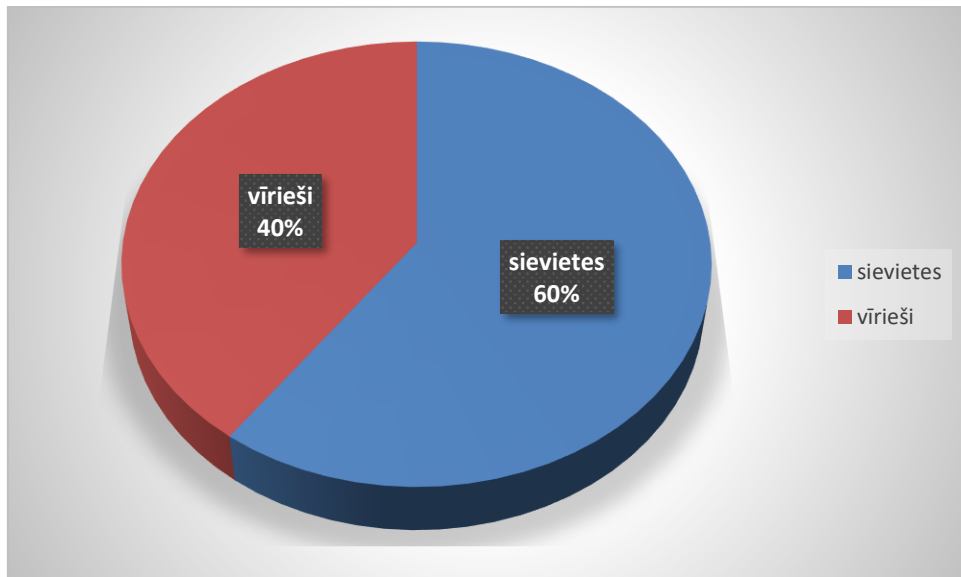
*Lielformāta izdruka*

## **6. PERSONĀLS**

- 2023. gadā Aģentūrā kopumā apstiprinātas 282 amata vietas. Pārskata gada laikā darbu Aģentūrā uzsākuši 19 darbinieki un pārtraukuši 23 darbinieki.
- 2023. gadā personāla mainība bijusi aptuveni 9 %.
- Aģentūrā strādā 76 % darbinieki ar augstāko izglītības līmeni, 12 % ar vidējo profesionālo izglītību un 12 % ar vispārējo vidējo izglītību.



*Aģentūras darbinieku sadalījums pa vecuma grupām*



*Aģentūras darbinieku sadalījums pēc dzimuma*

## **7. KOMUNIKĀCIJA AR SABIEDRĪBU**

- Lai informētu sabiedrību, Aģentūras mājaslapā tika publicētas ziņas par dažādām aktualitātēm, notika vairāki pasākumi, piemēram “Ģeodēzistu diena”, “Kartogrāfu diena”, kuros informēja par jaunumiem Aģentūras darbībā un dalījās pieredzē, stāstot par saviem uzdevumiem un paveikto.

## **8. NĀKAMAJĀ GADĀ PLĀNOTIE PASĀKUMI**

### **8.1. PASĀKUMI ĢEODĒZIJAS JOMĀ**

- Ģeodēziskās atskaites sistēmas pārvaldība, nodrošinot valsts ģeodēziskā tīkla sakārtošanu, pilnveidošanu un uzturēšanu. 2024. gadā turpināsies valsts ģeodēziskā tīkla cikliska vienlaidu apsekošana, kuru paredzēts veikt reizi divos gados. Šo darbu laikā Kurzemē un Latvijas centrālās daļas teritorijā tiks veikta ģeodēzisko punktu apsekošana, sakārtošana, bojāto vai iznīcināto punktu apzināšana. Pēc datu apstrādes visa informācija tiks uzkrāta Valsts ģeodēziskā tīkla datubāzē.
- Turpinās gravimetriskās sistēmas pilnveidošana un attīstība, sabiezinot otrās klases tīklu. Vienlaidus ar aptuveni četru kilometru soli tiks noteiktas Zemes smaguma spēka vērtības Latvijas centrālajā daļā un Kurzemē, kā arī tiešā Baltijas jūras tuvumā.
- Aģentūra turpinās veikt darbus, lai modernizētu ģeodēzisko atskaites sistēmu, un pilnveidotu sasaisti ar Eiropas Zemes atskaites sistēmu ETRS89, kā arī nodrošinātu Latvijas 1992. gada ģeodēziskās sistēmas (LKS-92) starptautisku piesaisti Zemes rotācijas elipsoīdam GRS-80. Šo darbu ietvaros paredzēta ģeodēzisko raksturlielumu iegūšana, analīze un apstrāde no fundamentāli nostiprināto pastāvīgo bāzes staciju tīkla LATREF, kas nodrošina Latvijas ģeodēzisko koordinātu sistēmas starptautisku sasaisti, punktiem Irbenē, Rīgā, Vaiņodē, Alūksnē un Daugavpilī.
- Aģentūra turpinās darbu pie Latvijas ģeodēzisko koordinātu sistēmas modernizācijas, vadīs starpinstitutiju ekspertu darba grupu, nodrošinās modernizācijas pamatojumu un nepieciešamos ģeodēziskos aprēķinus.
- Aģentūra turpinās variometra stacijas darbināšanu pastāvīgā režīmā. Dagdas novadā izveidotā stacija nodrošinās valsts ģeodēziskā tīkla ģeomagnētisko novērojumu pilnvērtīgu iekļaušanu starptautiskajos ģeomagnētisma mērījumos un nepārtrauktam ģeomagnētisma monitoringam Latvijas teritorijā.

- Lai pilnveidotu valsts ģeodēziskās atskaites sistēmas uzturēšanu, tiks turpināta jauna ģeodēziskā tīkla “Dižtīkla” izveide. Pirmā “Dižtīkla” versijā paredzēti 54 punkti, kas vienmērīgi noklās visu valsts teritoriju - punktu vietas izvēlētas, izmantojot tīkla režģi ar 35 km soli. 2024. gadā plānota ierīkot 4 jaunus punktus Kurzemes DR daļā.
- Turpināsies Zemes magnētiskā lauka novērojumi aptuveni ik pēc 25 km, kas sniegs informāciju arī par magnētiskās deklinācijas vērtībām un to izmaiņām Latvijas teritorijā.
- Tiks sniegts ģeodēziskais atbalsts NBS Gaisa spēkiem Lielvārdes militārā lidlauka aeronavigācijas datu iegūšanai.
- Turpināsies pašvaldību metodiskā koordinēšana un uzraudzība jautājumos, kas saistīti ar vietējā ģeodēziskā tīkla pilnveidošanu un uzturēšanu.
- Turpināsies aktivitātes, kas saistītas ar Strūves ģeodēziskā loka pārvaldību un saglabāšanu. Aģentūras pārstāvji darbosies Strūves ģeodēziskā loka saglabāšanas un attīstības padomē, kas ir sabiedriska konsultatīva institūcija, kuras darbības mērķis ir veicināt valsts institūciju un pašvaldību sadarbību un lēmumu pieņemšanu jautājumos, kas attiecas uz Strūves ģeodēziskā loka aizsardzību, saglabāšanu un attīstību. Aģentūra piedalīsies aktivitātēs, kas veltītas 200 gadiem, kopš Vidzemē veikti mērījumi loka izveidošanai.
- Tiks turpinātas aktivitātes, lai nodrošinātu valsts ģeodēziskā tīkla punktu aizsardzību. Lai to nodrošinātu, tiek sniegti atzinumi par teritorijas plānojumiem, veikti būvniecības darbu saskaņojumi Būvniecības informācijas sistēmā, ģeodēzisko punktu pārcelšana pēc nekustamā īpašuma īpašnieku pieprasījuma.

## **8.2. PASĀKUMI TĀLIZPĒTES JOMĀ**

- Plānots pabeigt 8. Latvijas Republikas teritorijas aerofotografēšanas ciklu (2022. -2024. gads), kura ietvaros 2024. gadā paredzēta Latvijas austrumu daļas aerofotografēšana 23 885 km<sup>2</sup> platībā. Tiks nodrošināta iegūto datu pieņemšana, apstrāde un ortofoto karšu sagatavošana, tai skaitā tiks izgatavotas arī tā sauktās “ātrās” ortofoto kartes, kas nepieciešamas Lauku atbalsta dienesta vajadzībām.
- Tiks turpināts otrais Latvijas teritorijas vienlaidu aerolāzerskenēšanas cikls, kuru plānots realizēt līdz 2027. gadam. 2024. gadā plānota aerolāzerskenēšana Latvijas centrālās daļas teritorijā ar kopējo platību 10 995 km<sup>2</sup>, iegūto datu kontrole un pieņemšana. Pēc datu apstrādes paredzēta esošo digitālā augstuma modeļa pamatdatu atjaunošana.

- Turpināsies hidrogrāfijas objektu skenēšana Latvijas austrumu daļā, lai iegūtu ticamus datus par nozīmīgāko ūdensteču un ūdenstilpju dziļumiem. Ar batimetrisko metodi plānots iegūt dziļuma datus par kopējo platību līdz 124 km<sup>2</sup>.
- Turpināsies horizontālu slāņa sagatavošana mērogā 1:10 000, lai ar tām nodrošinātu militāriem un civiliem mērķiem paredzētās topogrāfiskās kartes.
- Turpināsies bezpilota lidaparātu izmantošana Aģentūrai noteikto uzdevumu izpildē – pēc pieprasījuma sagatavot augstas izšķirtspējas ortofoto, lauka apsekošanas darbu apjoma samazināšanai, kā arī tos izmantot aeronavigācijas datu sagatavošanas atbalstam.
- Turpināsies darbs pie vienlaidus Copernicus Sentinel-2 attēlu noklājuma mozaīkas izveidošanas Latvijas teritorijai, dažādiem gada mēnešiem.
- Paredzēts turpināt izpētes darbus, lai ar tālizpētes datu apstrādes un analīzes programmatūras rīkiem varētu automātiski konstatēt apvidus situācijas izmaiņas, lai izmantotu šos risinājumus karšu atjaunošanas tehnoloģijās.

### **8.3. PASĀKUMI KARTOGRĀFIJAS JOMĀ**

- Turpināsies ģeotelpiskās informācijas pamatdatu sagatavošana un aktualizēšana militārajām vajadzībām saskaņā ar NATO ģeotelpiskās informācijas politiku un pēc NBS pieprasījuma tiks veikta dažādu standarta un nestandarta ģeotelpiskās informācijas produktu sagatavošana militārajām vajadzībām.
- Tiks turpināta topogrāfiskās kartes mērogā 1:50 000 4. izdevuma sagatavošana ar daļēji automatizēto kartogrāfiskās ģeneralizācijas tehnoloģiju.
- Paredzēts atjaunot militārā poligona “Lāčusils” un militārā lidlauka “Lielvārde” teritorijai topogrāfisko karti mērogā 1:25 000, kā arī dažāda veida kartogrāfiskais materiāls pēc pieprasījuma jaunveidojamam Sēlijas poligonam.
- Paredzēts uzsākt darbus, lai ar daļēji automatizēto kartogrāfiskās ģeneralizācijas tehnoloģiju varētu sagatavot standarta topogrāfiskās kartes mērogā 1:25 000.
- Sadarbībā ar Igaunijas un Lietuvas partneriem tiks aktualizēta Baltijas valstu Zemo lidojumu karte mērogā 1:500 000 un Baltijas valstu pārskata karte mērogā 1:500 000.
- Aeronavigācijas un topogrāfisko karšu sagatavošanas vajadzībām tiks turpināta Aģentūras Svarīgo objektu datubāzes uzturēšana un attīstība.
- Tiks turpināta Kopējo Operāciju kartes (*Joint Operations Graphic - JOG*) sagatavošana.
- Aģentūras ģeoinformācijas speciālisti turpinās piedalīties NBS mācībās, kā arī Aizsardzības ministrijas un iekšlietu resora mācībās.



- Turpināsies vienotā objektu klasifikatora un kodējuma topogrāfiskās kartes mērogā 1:10 000 4. izdevuma datu sagatavošana.
- Turpināsies topogrāfisko plānu mērogā 1:2000 sagatavošana un aktualizēšana prioritāro pilsētu teritorijām, plānota datu sagatavošana par Dagdas, Ķeguma, Ikšķiles, Ilūkstes, Skrīveru, Tukuma, Siguldas un Iecavas pilsētu teritorijām.
- Turpināsies darbs vietvārdu informācijas apzināšanā un sakārtošanā, tajā skaitā Vietvārdu datu bāzes papildināšana un aktualizācija atbilstoši mērogam 1:10 000. Saskaņā ar Ministru kabineta 2012. gada 10. janvāra noteikumiem Nr. 50 "Vietvārdu informācijas noteikumi" turpināsies Valsts valodas centra atzinumu par dabas objektu vietvārdiem izskatīšana, papildus precizējumu veikšana, Aģentūras lēmumu sagatavošana par oficiālo vietvārdu piešķiršanu un to publicēšana Aģentūras mājaslapas vietvārdu sadaļā.

#### 8.4. PASĀKUMI ĢIS UN IKT JOMĀ

- 2024. gadā turpināsies Aģentūras IKT infrastruktūras modernizācijas darbi, lai paaugstinātu ĢIS kapacitāti un veiktspēju un pilnveidotu ģeotelpiskās informācijas ražošanas un izplatīšanas tehniskās vides iespējas.
- Lai ieviestu augstāku automatizācijas līmeni Aģentūras IKT infrastruktūras uzturēšanā, tiks izveidots pilnībā jauns domēns LGIA.local, uzsākti nepieciešamie migrācijas darbi no iepriekšējā domēna (e-pasts, failu serveris, virtualizācijas serveri utt.). Migrācija nepieciešama, jo pašreizējais domēns, kas izveidots ar ārpakalpojumu palīdzību 2012. gadā, ir novecojis un nevar atrisināt atsevišķu servisu nepilnīgu darbību, neļauj plašāk ieviest automatizācijas risinājumus IKT uzturēšanā.
- Lai Aģentūrā izmantoto *Oracle* programmatūru un *Esri ArcGIS Server* programmatūru aizstātu ar bezmaksas alternatīvām, turpināsies izpētes un izstrādes darbi uz *Linux* programmatūras bāzes izveidotā testa servera ar *PostgreSQL* datubāzi un *GeoServer* publicēšanas sistēmu. Uz brīvo programmatūru no *Oracle* vispirms paredzēts pārcelt Aģentūras publicēšanas sistēmas datubāzi, pēc tam – Aģentūras Centrālo datubāzi un Valsts ģeodēziskā tīkla datubāzi.
- Lai uzlabotu Aģentūras publiskojamo datu drošību un atslogotu Aģentūras IKT infrastruktūru, tiks apgūta Valsts elektronisko sakaru pakalpojumu centra testa vides lietošana ārējas publicēšanas vajadzībām.
- Paredzēti funkcionalitātes uzlabojumi Aģentūras Karšu Pārlūka militārajā un civilajā versijā.

- Tiks veikta citu datu turētāju ģeotelpisko datu, piemēram, Valsts zemes dienesta Adrešu reģistra datu, kadastra kartes apstrāde un integrēšana ĢPIS Aģentūras darbības nodrošināšanai.
- Tiks nodrošināta Aģentūras sagatavoto ģeotelpiskās informācijas pamatdatu (topogrāfiskais plāns mērogā 1:2000, topogrāfiskā karte mērogā 1:10 000, digitālā reljefa slānis horizontālu veidā mērogā 1:10 000, ortofoto kartes, digitālie virsmas un reljefa modeļi) atbilstības pārbaude noteiktajām kvalitātes prasībām.

## 8.5. CITI PASĀKUMI

- Tiks nodrošināta ģeotelpiskās informācijas pamatdatu sagatavošana un izsniegšana pēc valsts un pašvaldību institūciju pieprasījumiem, saskaņā ar noslēgtajiem līgumiem un starpresoru vienošanām, nodrošinot ģeotelpiskās informācijas atbalstu normatīvajos aktos noteikto valsts un pašvaldību iestāžu funkciju un uzdevumu izpildē.
- Lai veicinātu Aģentūras produktu un pakalpojumu izmantošanu, ir plānotas dažādas aktivitātes, to skaitā attiecīgas publikācijas Aģentūras mājas lapā, informatīvas prezentācijas dažādu institūciju rīkotos pasākumos, kā arī Aģentūras rīkoti pasākumi – “Ģeodēzistu diena”, “Kartogrāfu diena”.
- Aģentūras eksperti turpinās piedalīties dažādās starptautiskajās darba grupās un dažādās, ar ģeotelpiskās informācijas jomu saistītās organizācijās.
- Turpināsies Latvijas Republikas un Lietuvas Republikas valsts robežas redemkārijas darbi atbilstoši abu valstu robežas uzturēšanas komisijā pieņemtajiem lēmumiem.
- Tiks veikti vispārpoligrāfiskie darbi un kartogrāfisko produktu tiražēšana Aizsardzības ministrijas un NBS vajadzībām.
- Paredzēta Aģentūras Aeronavigācijas datu sagatavošanas Kvalitātes vadības sistēmas uzturēšana atbilstoši ISO 9001:2015 prasībām.
- Aģentūra turpinās atbalstīt Aizsardzības ministriju, ne tikai īstenojot valsts politiku ģeodēzijas, kartogrāfijas un ģeotelpiskās informācijas jomā, bet arī piedaloties šīs politikas izstrādē.