

LATVIJAS
ĢEOTELPISKĀS
INFORMĀCIJAS AĢENTŪRAS

PUBLISKAIS PĀRSKATS

2013



SATURS

| | |
|---|----|
| IEVADS | 1 |
| PAMATINFORMĀCIJA | 3 |
| 1.1. AĢENTŪRAS JURIDISKAIS STATUSS..... | 3 |
| 1.2. AĢENTŪRAS FUNKCIJAS, UZDEVUMI UN KOMPETENCE..... | 3 |
| 1.3. PĀRSKATA GADA GALVENIE UZDEVUMI UN PRIORITĀTES, INFORMĀCIJA PAR TO ĪSTENOŠANU..... | 5 |
| 1.3.1. ĢEOTELPISKĀS INFORMĀCIJAS SISTĒMAS IZVEIDES UN TĀS INFRASTRUKTŪRAS UZTURĒŠANAS JOMĀ..... | 5 |
| 1.3.2. ĢEODĒZIJAS JOMĀ..... | 6 |
| 1.3.3. KARTOGRĀFIJAS JOMĀ..... | 8 |
| 1.3.4. TOPONĪMIKAS JOMĀ..... | 12 |
| 1.3.5. POLIGRĀFIJĀ VEIKTIE DARBI..... | 12 |
| 1.3.6. STARPTAUTISKĀ SADARBĪBA..... | 13 |
| 2. FINANŠU RESURSI UN IESTĀDES DARBĪBAS REZULTĀTI | 14 |
| 2.1. VALSTS BUDŽETA FINANSĒJUMS UN TĀ IZLIETOJUMS..... | 14 |
| 2.2. MAKSAS PAKALPOJUMU UN CITU PAŠU IEŅĒMUMU IZPILDE 2013. GADĀ..... | 14 |
| 3. PAKALPOJUMI | 16 |
| 4. PERSONĀLS | 16 |
| 5. KOMUNIKĀCIJA AR SABIEDRĪBU | 18 |
| 6. NĀKAMĀJĀ GADĀ PLĀNOTIE PASĀKUMI | 19 |

Godātie lasītāji!



Latvijas Ģeotelpiskās informācijas aģentūras 2013. gada pārskatā jums ir iespēja iepazīties ar aģentūras pagājušajā gadā paveiktajiem darbiem.

2013.gads bija arī zīmīgs ar intensīvu darbu pie ģeodēzijas, kartogrāfijas un ģeotelpiskās informācijas jomas attīstības jautājumiem. Kopīgi ar ģeotelpiskās informācijas pamatdatu iegūšanā, sagatavošanā un apstrādē iesaistīto ministriju, kā arī nozares profesionālo organizāciju – Latvijas Mērnieku biedrības, Latvijas Kartogrāfu un ģeodēzistu asociācijas – un ar Latvijas Pašvaldību savienības pārstāvjiem tika strādāts pie jaunās Latvijas ģeotelpiskās informācijas attīstības koncepcijas, ko Ministru kabinetā apstiprināja gada nogalē. Izsaku pateicību visiem, kas piedalījās šīs koncepcijas izskatīšanā un saskaņošanā, par izrādīto ieinteresētību un par konstruktīvo darbu.

Latvijas Ģeotelpiskās informācijas aģentūra (turpmāk Aģentūra) finanšu un ekonomiskās krīzes laikā kā valsts vadošā iestāde ģeodēzijas, kartogrāfijas un ģeotelpiskās informācijas nozarē piedzīvoja ļoti ievērojamu kritumu gan nodarbināto darbinieku skaita, gan budžeta dotāciju ziņā. Šis apstāklis ļoti negatīvi ietekmēja Aģentūras veikto ģeodēzisko darbu apjomus, kartogrāfisko materiālu aktualitāti un ģeotelpiskās informācijas pakalpojumus. Pagājušajā gadā bijām liecinieki vairākiem svarīgiem lēmumiem valdībā ģeodēzijas un kartogrāfijas jomā, kas vēlreiz atgādināja šīs nozares lielo nozīmi tautsaimniecībā un nodemonstrēja tās stipro starpresoru dabu – jāpiemin gan valdības lēmums sniegt ģeotelpiskās informācijas pamatdatus pašvaldībām bez maksas, gan nepieciešamību ātrāk izgatavot ortofotokartes, lai nodrošinātu lauku reģistra aktualizāciju un uzlabotu tā kvalitāti, gan atbalstu jaunai politikas iniciatīvai, lai uzlabotu topogrāfisko karšu aktualitāti un uzsāktu darbu pie reljefa datiem, izmantojot aerolāzerskenēšanas tehnoloģiju.

2013. gadā Ministru kabinetā tika pieņemts arī lēmums par Aģentūras statusa maiņu – no valsts aģentūras, kļūstot par valsts pārvaldes iestādi un turpinot darbu Aizsardzības ministrijas pārraudzībā. Šāds lēmums neapšaubāmi ir pareizs solis, lai efektīvāk ieviestu jaunajā Latvijas ģeotelpiskās informācijas attīstības koncepcijā noteikto Aģentūras kompetences ģeotelpisko pamatdatu finansēšanas modeli, t.i. finansējumu, kas nepieciešams ģeotelpiskās informācijas pamatdatu iegūšanai, sagatavošanai, uzturēšanai un izplatīšanai,

plānot pilnā apjomā kā budžeta dotācijas tieši Aģentūras budžeta programmā.

Ar gandarījumu jāsecina, ka iepriekšējā gadā izdevies ielikt labu pamatu turpmākai Aģentūras darbības attīstībai, lai veiktu ģeodēzisko un kartogrāfisko darbību gan civilās jomas, gan aizsardzības nozares lietotājiem, un esmu pārliecināts, ka Aģentūras darbinieki spēs sasniegt 2014. gadam izvirzītos mērķus.

Latvijas Ģeotelpiskās informācijas aģentūras direktors

Harijs Baranovs

1. PAMATINFORMĀCIJA

1.1. AĢENTŪRAS JURIDISKAIS STATUSS

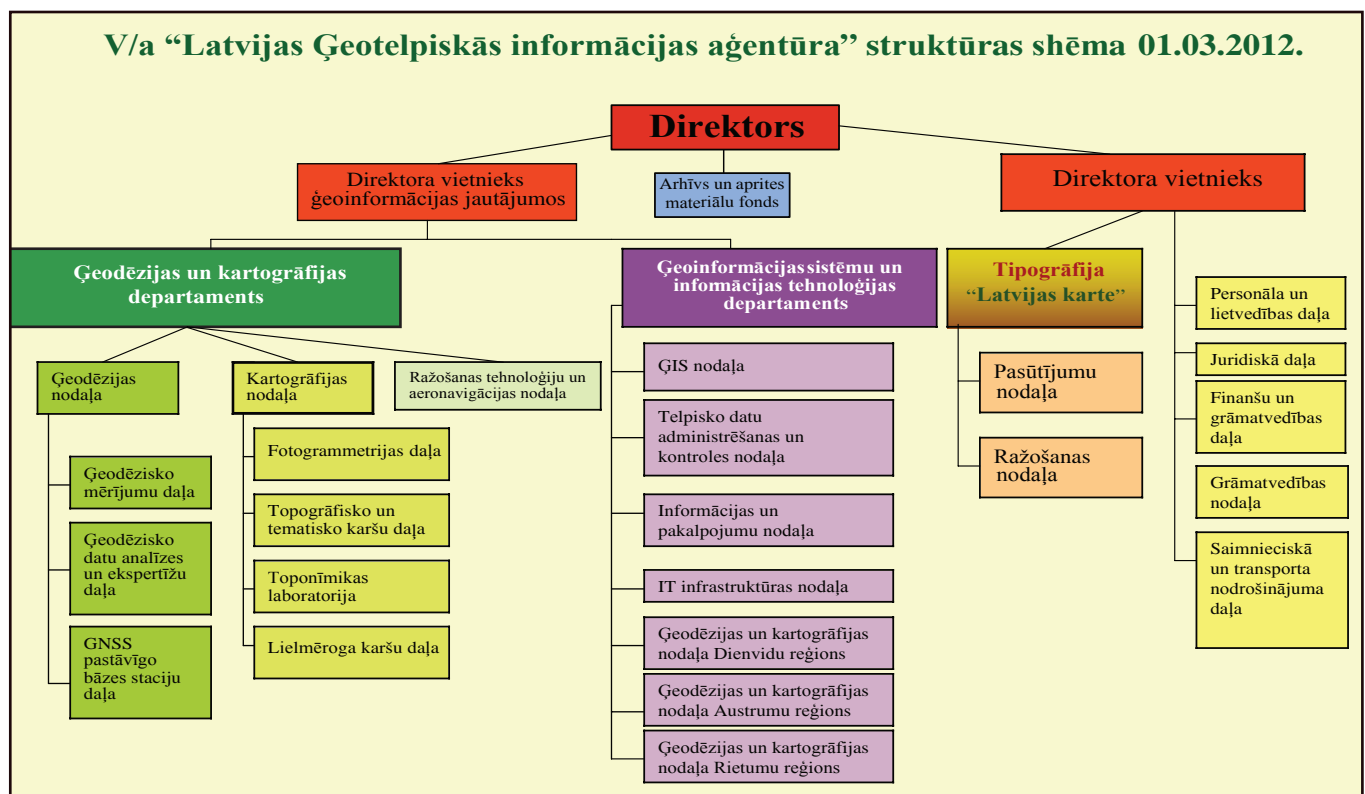
Latvijas Ģeotelpiskās informācijas aģentūra (turpmāk Aģentūra) ir vadošā iestāde valsts politikas īstenošanā ģeodēzijas, kartogrāfijas un ģeotelpiskās informācijas jomā.

Pēc grozījumiem Ģeotelpiskās informācijas likumā (Latvijas Vēstnesis, Nr.106 (4912), 04.06.2013) valsts aģentūra „Latvijas Ģeotelpiskās informācijas aģentūra” darbību turpināja tiešās pārvaldes iestādes „Latvijas Ģeotelpiskās informācijas aģentūra” statusā, attiecīgi mainot nosaukumu no „valsts aģentūra „Latvijas Ģeotelpiskās informācijas aģentūra”” uz „Latvijas Ģeotelpiskās informācijas aģentūra”.

Aģentūra darbojas, ievērojot Ministru kabineta 2013. gada 9. jūlija noteikumus Nr.384 “Latvijas Ģeotelpiskās informācijas aģentūras nolikums”, Ministru kabineta 2013. gada 17. decembra sēdē pieņemtajā Latvijas ģeotelpiskās informācijas attīstības koncepcijā noteiktos Latvijas Ģeotelpiskās informācijas aģentūras vidēja termiņa darbības rezultātus un ikgadējo darba plānu.

Aizsardzības ministrija plāno un uzrauga Aģentūru ģeodēzisko un kartogrāfisko pamatdatu iegūšanas, sagatavošanas un atjaunināšanas, kā arī ģeotelpiskās informācijas pakalpojumu sniegšanas izpildi ikgadējā valsts budžeta finansējuma ietvaros.

Latvijas Ģeotelpiskās informācijas aģentūras struktūras shēma



1.2. AĢENTŪRAS FUNKCIJAS, UZDEVUMI UN KOMPETENCE

Aģentūrai ir šādas funkcijas:

- iegūt, apstrādāt un uzturēt ģeotelpiskos pamatdatus militārajām un civilajām vajadzībām un nodrošināt citu Ģeotelpiskās informācijas likumā noteikto funkciju izpildi;

- veidot un attīstīt vienotu ģeogrāfisko pamatdatu informācijas sistēmu;
- atbilstoši kompetencei sadarboties ar valsts un pašvaldību iestādēm, Ziemeļatlantijas līguma organizācijas dalībvalstīm, Eiropas Savienības institūcijām un starptautiskajām kompetentajām organizācijām, kā arī sniegt tām un sabiedrībai ģeodēzisko, kartogrāfisko un ģeotelpisko informāciju.

Funkciju īstenošanai, Aģentūra, atbilstoši Ģeotelpiskās informācijas likumā un Aģentūras nolikumā noteiktajam, veic šādus uzdevumus:

- 1) normatīvajos aktos noteiktajā kārtībā metodiski uzrauga un koordinē ģeodēziskās atskaites sistēmas izveidi;
- 2) izveido un uztur valsts ģeodēziskā tīkla punktu datu bāzi un ir valsts ģeodēziskā tīkla informācijas sistēmas pārzinis;
- 3) izveido un uztur pastāvīgo globālās pozicionēšanas bāzes staciju sistēmu “Latvijas Pozicionēšanas sistēma” (LatPos) un ir tās pārzinis;
- 4) uzmēra valsts robežu – nosaka valsts robežlīniju un valsts robežzīmju ģeodēziskās koordinātas un sastāda robežas demarkācijas kartes;
- 5) iegūst, sagatavo un atjaunina ģeotelpiskās informācijas pamatdatus, tai skaitā:
 - zemes virsmas attēlus un tālīzpētes datus;
 - ortofoto mērogu rindas 1:50 000 – 1:2000 ietvaros;
 - digitālos apvidus un virsmas modeļus, kas izmantoti topogrāfisko plānu un topogrāfisko karšu sastādīšanai mērogu rindas 1:250 000 – 1:10 000 ietvaros;
 - ģeotelpisko informāciju, kas ietverta topogrāfiskajos plānos un topogrāfiskajās kartēs mērogu rindas 1:250 000 – 1:2000 ietvaros;
 - pamatdatus, lai nodrošinātu atbalstu Nacionālo bruņoto spēku uzdevumu izpildei un to dalībai Ziemeļatlantijas līguma organizācijā Aizsardzības ministrijas noteiktajā kārtībā;
- 6) izgatavo un uztur militārās ģeodēzijas un kartogrāfijas produktus;
- 7) iegūst, sagatavo un atjaunina informāciju aviācijas vajadzībām normatīvajos aktos noteiktajā kārtībā, kā arī sadarbojoties ar kompetentajām institūcijām aviācijas jomā, tai skaitā:
 - sagatavo aeronavigācijas kartes aviācijas vajadzībām;
 - izveido un uztur gaisa kuģu lidojumiem bīstamo objektu datubāzi;
- 8) veido un uztur vietvārdu datu bāzi un ir vietvārdu informācijas sistēmas pārzinis;
- 9) veic ģeodēzisko darbu rezultātu ekspertīzi pēc valsts pārvaldes un pašvaldību iestāžu, juridisko un fizisko personu pieprasījuma normatīvajos aktos noteiktajā kārtībā, kā arī sadarbojoties ar kompetentajām institūcijām aviācijas jomā, tai skaitā ģeodēzisko darbu izpildes ekspertīzi aviācijas vajadzībām;
- 10) veido un uztur ģeotelpiskās informācijas infrastruktūru ģeodēziskās, kartogrāfiskās un ģeotelpiskās informācijas sagatavošanai un uzturēšanai, tai skaitā izveido un uztur ģeotelpisko pamatdatu informācijas sistēmu;
- 11) veido un uztur ģeodēzisko un kartogrāfisko materiālu arhīvu;
- 12) veic poligrāfijas darbus;
- 13) sagatavo un sniedz Ģeotelpiskās informācijas likumā un nolikumā minētos ģeotelpiskās informācijas pamatdatus, kā arī veic ģeodēzijas, kartogrāfijas un ģeotelpiskās informācijas pakalpojumus pēc valsts pārvaldes un pašvaldību, juridisko un fizisko personu pieprasījuma, tai skaitā:
 - pakalpojumus ģeodēzijas jomā, kas ietver ģeomagnētisko, gravimetrisko, augstuma un citu ģeodēzisko mērījumu izpildi, kā arī ģeodēzisko punktu apsekošanu, sakārtošanu un ierīkošanu;
 - kartogrāfiskās informācijas sagatavošanu, apstrādi un izsniegšanu, izmantojot ģeotelpiskās informācijas pamatdatus;
 - citus ģeodēzijas, kartogrāfijas un ģeotelpiskās informācijas pakalpojumus atbilstoši kompetencei;
- 14) atbilstoši kompetencei piedalās valsts un starptautiskajos projektos un organizē tos;
- 15) veic pētniecību ģeodēzijas, kartogrāfijas un lietišķās toponīmikas jomā un publisko Aģentūras veikto pētījumu materiālus;
- 16) sagatavo un publicē ģeogrāfisko nosaukumu un vietvārdu katalogus un vārdnīcas.

1.3. PĀRSKATA GADA GALVENIE UZDEVUMI UN PRIORITĀTES, INFORMĀCIJA PAR TO ĪSTENOŠANU

Pārskats par Aģentūras darbības rezultātiem sagatavots, pamatojoties uz valsts budžeta programmu rezultatīvo rādītāju 2013. gada izpildes rādītājiem atbilstoši šādām darbības jomām:

1.3.1. ĢEOTELPISKĀS INFORMĀCIJAS SISTĒMAS IZVEIDES UN TĀS INFRASTRUKTŪRAS UZTURĒŠANAS JOMĀ

1) Piešķirto budžeta līdzekļu ietvaros **nodrošināta ģeotelpisko pamatdatu sagatavošana, aktualizācija, izsniegšana un pakalpojumi ģeoinformācijas jomā** valsts un pašvaldību iestādēm, juridiskām un fiziskām personām.

Tai skaitā sagatavota informācija:

- Valsts zemes dienestam – kadastra, aizsargjoslu un Adrešu reģistra informācijas uzturēšanai un aktualizācijai;
- Lauku atbalsta dienestam – Eiropas Savienības un valsts atbalsta maksājumu saņemšanai lauksaimniecībā;
- Valsts meža dienestam – meža apsaimniekošanas un izmantošanas uzraudzībai;
- Valsts augu aizsardzības dienestam – augu aizsardzības pasākumu īstenošanai;
- Valsts reģionālās attīstības aģentūrai – Telpiskās attīstības plānošanas informācijas sistēmas un Vienotā ģeotelpiskās informācijas portāla izstrādei;
- Rīgas pilsētas pašvaldībai – Rīgas ģeogrāfiskās informācijas sistēma ārējās publicēšanas sistēmas www.rigis.lv uzturēšanai;
- Vides aizsardzības un reģionālās attīstības ministrijai – dažādu līmeņu teritoriju plānošanai un citu tautsaimniecības nozaru vajadzībām.

2) nodrošināta ģeotelpisko pamatdatu informācijas infrastruktūras darbība:

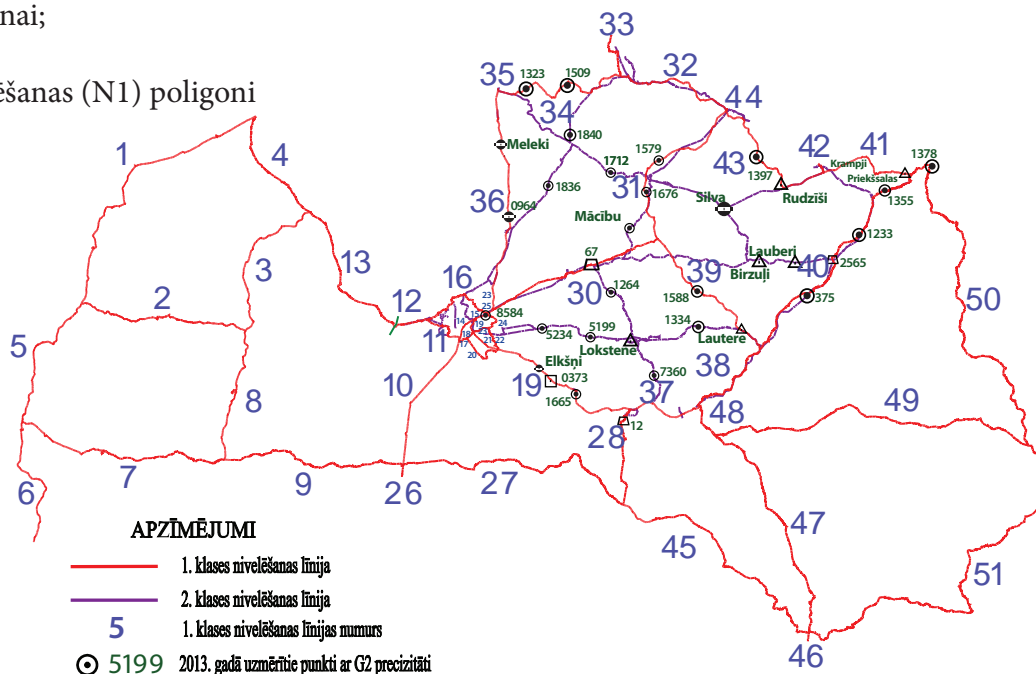
- 2013. gada 25. aprīlī pabeigts Eiropas Reģionālās attīstības fonda līdzfinansētais projekts Nr. 3DP/3.2.2.1.1/09/IPIA/IUMEPLS/008 „Valsts ģeotelpisko pamatdatu informācijas infrastruktūras izveide”. Eksploatācijā ieviesta projekta ietvaros izveidotā vienotā ģeotelpisko pamatdatu izveides, apstrādes un izplatīšanas informācijas sistēma;
 - nodrošināta Aģentūras Centrālās datubāzes un esošo informācijas sistēmu integrācija jaunizveidotajā informācijas sistēmā, veikta sistēmas darbības uzlabošana, tai skaitā izveidotas *Web Map Service* (WMS) tīmekļa pakalpes, veikti uzlabojumi Ģeodēziskā tīkla datu bāzes un Vietvārdu datubāzes tīmekļa aplikācijās, veikti darbi, lai nodrošinātu Karšu Pārlūka (<http://kartes.lgia.gov.lv>), Aģentūras mājas lapas (<http://www.lgia.gov.lv>) un Pakalpojumu mājas lapas (<http://map.lgia.gov.lv/>) darbību;
 - pēc pieprasījuma nodrošinātas WMS un *Web Feature Service* (WFS) tīmekļa pakalpes valsts vienotā ģeotelpiskās informācijas portāla, ģeotelpisko datu savietotāja (ĢDS), Teritorijas attīstības plānošanas sistēmas (TAPIS), Būvniecības informācijas sistēmas (BIS) u.c. citu valsts iestāžu informācijas sistēmu testēšanai;
 - nodrošināta metadatu iegūšana no Aģentūras metadatu kataloga uz valsts vienotā ģeotelpiskās informācijas portāla metadatu katalogu;
 - nodrošināts informācijas tehnoloģiju atbalsts ģeotelpisko pamatdatu informācijas infrastruktūras darbībai.
- Uzdevuma izpilde saistīta ar ģeotelpisko pamatdatu sagatavošanu, izplatīšanu un ģeoinformācijas pakalpojumu sniegšanu civilām vajadzībām, ievērojot normatīvo aktu un Eiropas Parlamenta un Padomes direktīvas 2007/2/EK, ar ko izveido Telpiskās informācijas infrastruktūru Eiropas Kopienā (INSPIRE direktīva) prasības, kā arī militārām vajadzībām, ievērojot attiecīgos Ziemeļatlantijas līguma organizācijas ietvaros noteiktos standartus.

1.3.2. ĢEODĒZIJAS JOMĀ

1) Nodrošināta ģeodēziskās atskaites sistēmas uzturēšana:

- valsts ģeodēziskā tīkla uzturēšanas ietvaros veikta valsts ģeodēziskā tīkla (G1, G2, N1, plānoto N2) punktu apsekošana, sakārtošana un uzmērīšana, mērījumu datu apstrāde un analīze;
- veikts darbs sagatavojoties pārejai uz Eiropas vertikālo atskaites sistēmu EVRF2007 (*European Vertical Reference Frame*) – veikta nivelēšanas tīkla 1. klases punktu atkārtota izlīdzināšana un EVRS augstumu iegūšana, veikta globālās pozicionēšanas datu apstrāde un sauszemes gravimetrisko datu analīze jaunā kvaziģeoida modeļa iegūšanai;

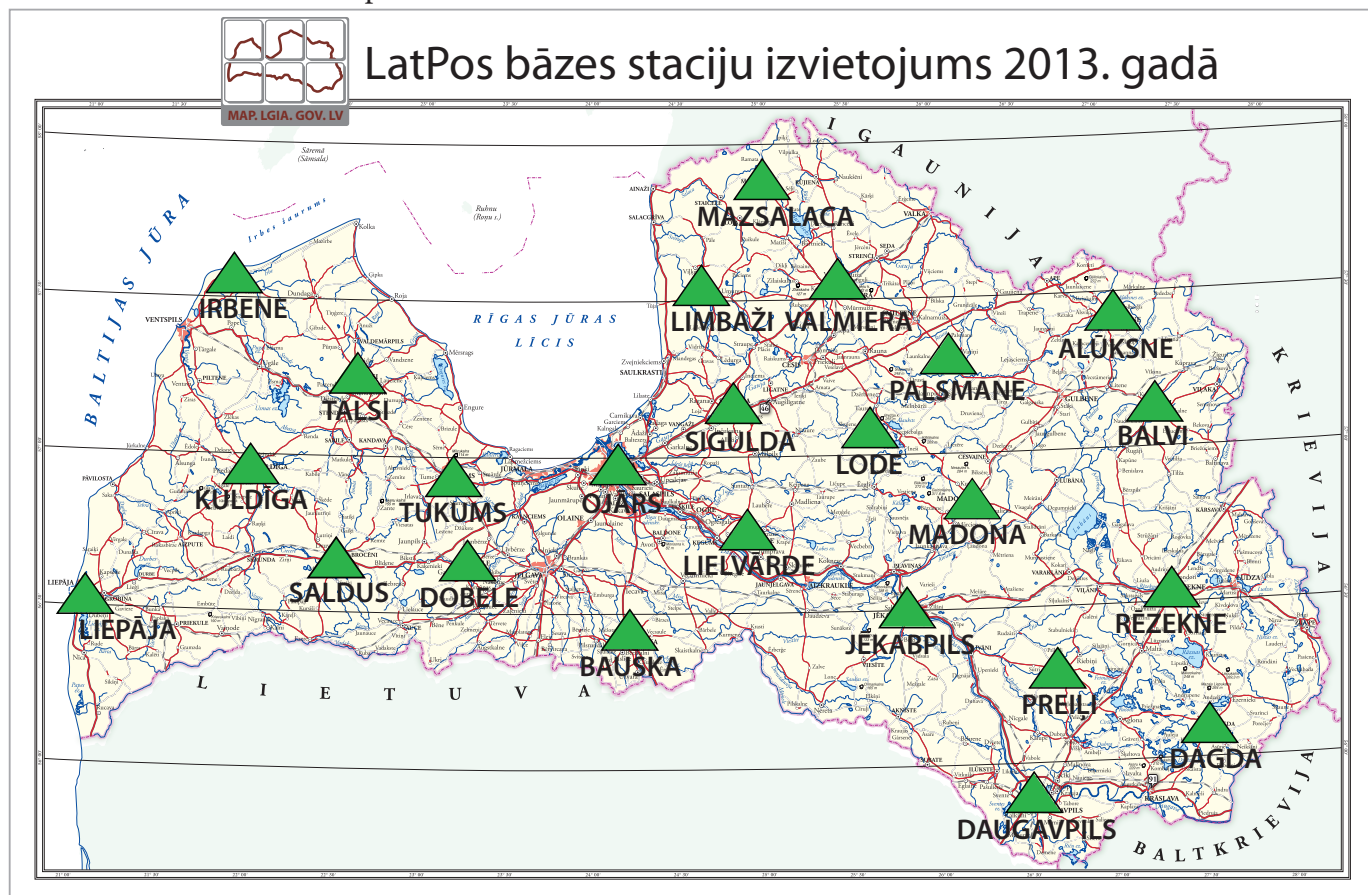
1. klases nivelēšanas (N1) poligoni



Nivelēšanas darbi Kolkā un Ventspilī

- veikti 2. klases globālās pozicionēšanas (GP) mērījumi 36 valsts nivelēšanas tīkla punktos;
- 2. klases nivelēšanas darbu ietvaros nonivelēti 127,3 km;
- apsekoti 388 valsts ģeodēziskā tīkla punkti;
- veikti ģeomagnētiskā tīkla 1. klases 2012. gada mērījumu datu apstrāde un analīze vairāku gadu epohā. Aprēķinu rezultāti nosūtīti Vispasaules magnetometrijas mērījumu datu bāzei (*WDC global magnetic survey data holding*);
- G0 projekta ietvaros plānotas punktu atrašanās vietas, sagatavota punktu noformējuma specifikācija un apsektas plānotās atrašanās vietas;

- sadarbībā ar Rīgas Tehnisko universitāti un Somijas ģeodēzijas institūtu veikti absolūtie gravimetriskie novērojumi gravimetriskā tīkla 1. klases punktos *Rīga*, *Pope* un *Višķi*, kā arī Eiropas vienotā vertikālā tīkla punktā *Irbene*. Šie mērījumi valsts ģeodēziskā tīkla punktos ļaus ne tikai noskaidrot Fenoskandijas celšanās efektā radītās Zemes smaguma spēka izmaiņas Baltijas valstīs, bet arī kalpos par pamatu Latvijas gravimetriskās sistēmas modernizēšanai un pilnveidošanai.



2) Uzturēta un pilnveidota pastāvīgo globālās pozicionēšanas bāzes staciju sistēma „Latvijas Pozicionēšanas sistēma” (LatPos), nodrošinot LatPos izmantošanu pakalpojumu sniegšanā to lietotājiem ģeodēzisko un mērniecības darbu veikšanai būvniecības, lauksaimniecības, kartogrāfijas un citās nozarēs:

- LatPos sistēmā darbojas 24 bāzes stacijas, kuras nodrošina reālā laika datu režīmu un 1 bāzes stacija "Rīga" (atrodas LU Botāniskā dārza teritorijā), kas nodrošina pēcapstrādes datus;
- kopumā LatPos sistēmā reģistrēti 303 lietotāji;
- reālā laika režīmā reģistrēti 206 datu lietotāji;
- WEB servisam reģistrēti 97 lietotāji;
- veikta bāzes stacijas „Tukums” koordinātu noteikšana un iekļaušana kopējā LatPos tīklā;
- veikta bāzes staciju „Bauska” un „Palsmane” uztvērēju atjaunināšana/uzlabošana GLONASS satelītu uztveršanai.



Globālās pozicionēšanas uzmērījumi

3) Nodrošināta valsts informācijas sistēmas „Valsts ģeodēziskā tīkla datu bāze” uzturēšana un pilnveidošana, t.sk. informācijas papildināšana un aktualizācija „Valsts ģeodēziskā tīkla datubāzē” un „Vietējā ģeodēziskā tīkla datubāzes” administrēšana.

Valsts ģeodēziskā tīkla datubāzes (VĢTDB) informācijas uzturēšanas ietvaros:

- veikta datubāzes pārraudzība un sastādīts apkopojums par VĢTDB aktualizāciju 2012. gadā;
- VĢTDB pārbaudīti un aktualizēti 1136 punkti, to skaitā importēti 141 punkti;
- saņemta un pārbaudīta informācija par 143 apsekotiem valsts ģeodēziskā tīkla punktiem un 283 plānotajiem N2 klases punktiem;
- pārlikšanai no VĢTDB uz VTDB sagatavoti 488 nivelēšanas punkti, 3621 bijušie G3 un 4425 bijušie triangulācijas punkti, kas ir piederīgi vietējam ģeodēziskam tīklam;
- veikta koordinātu pārrēķina kalkulatora pārraudzība un konsultāciju sniegšana tā lietotājiem.

Vietējā ģeodēziskā tīkla datubāzes (VTDB) administrēšanas ietvaros:

- veikta VTDB testēšana un uzturēšana;
- veikta VTDB administrēšana un pilnveidošana – pēc pieprasījuma piešķirti lietotājvārdi un paroles 15 par vietējo tīklu atbildīgajiem darbiniekiem, sūtīti e-pasti, atbildēts uz lietotāju jautājumiem par darbu ar VTDB.
- sagatavoti un aizsūtīti dati par vietējo ģeodēzisko tīklu 93 Latvijas novadiem.

4) Valsts robežas uzmērīšana:

- Aģentūras pārstāvji turpināja darbu Latvijas Republikas – Krievijas Federācijas kopīgajā demarkācijas komisijā;
- sakārtots, pieņemts un izvērtēts uzmērīšanas ģeodēziskā atbalsta tīkls pierobežas teritorijā;
- pabeigta Latvijas Republikas – Krievijas Federācijas robežas līnijas noteikšana un saskaņā ar robežstabu izvietojuma projektu uzstādītas visas 618 robežzīmes;
- sadarbībā ar Valsts zemes dienestu un Iekšlietu ministriju dabā iezīmēta robežjosla 120 km garumā;
- turpināta demarkācijas kartes mērogā 1:10000 sagatavošana – izstrādātas kartes tehniskai sagatavošanai nepieciešamās resursu datnes, sagatavota kartes pamatne par Latvijas Republikas atbildībā esošo teritoriju.

KARTOGRĀFIJAS JOMĀ

Kartogrāfijas jomā 2013. gadā turpināta valsts topogrāfiskā kartēšana militārām un civilām vajadzībām, tajā skaitā, nodrošinot ortofotokaršu sagatavošanu, digitālā reljefa modeļa izveidi, topogrāfisko, tematisko un aeronavigācijas karšu sagatavošanu, kā arī kartogrāfiskās informācijas datu bāzu izveidi un uzturēšanu.

1) Zemes virsmas attēlu ieguve un apstrāde:

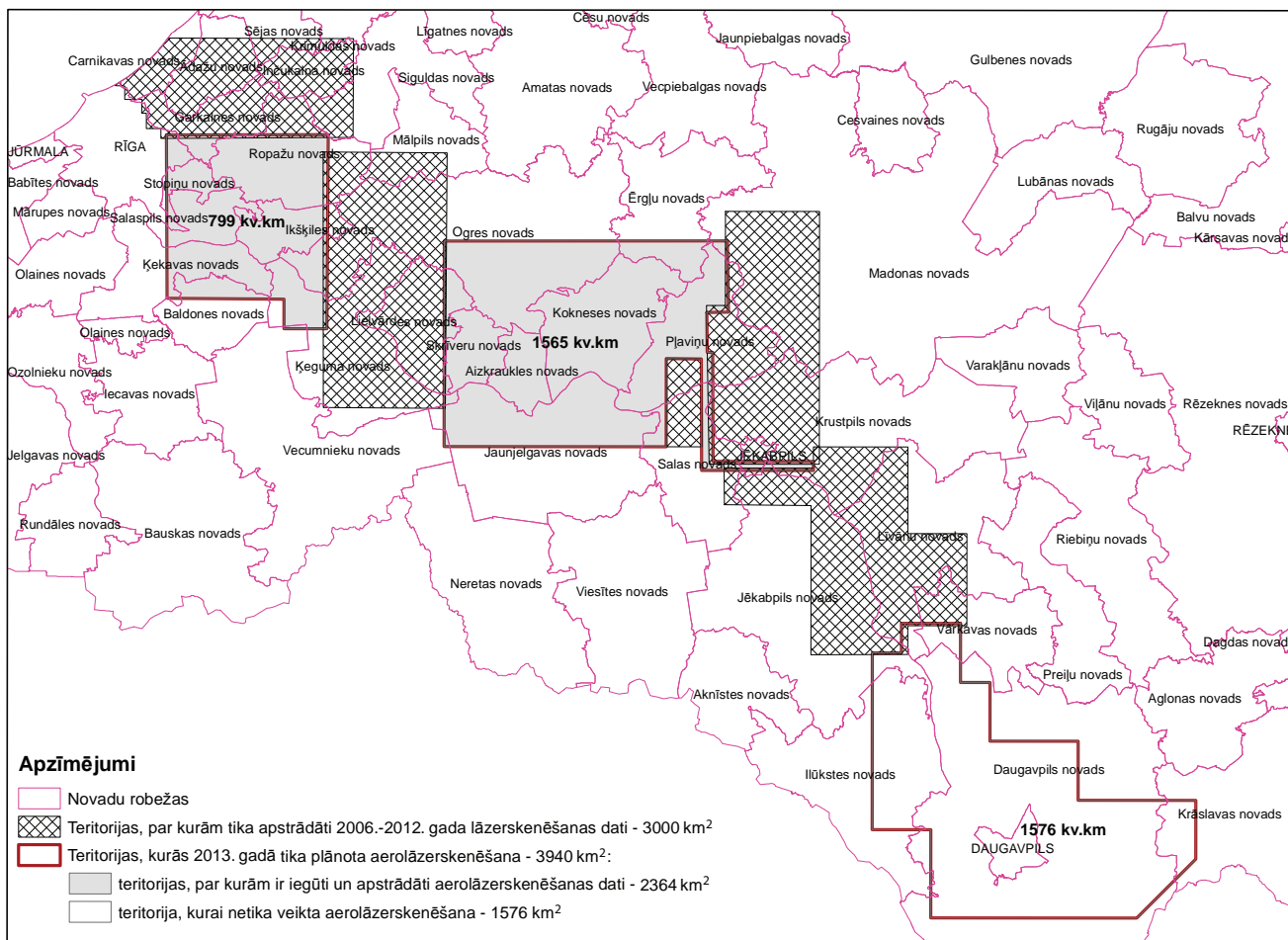
- uzsākts Latvijas teritorijas aerofotografēšanas 5. cikls (2013. - 2015. gads), kura ietvaros, Latvijas centrālajā daļā veikta aerofotografēšana 22 400 km² platībā, tai skaitā 17 650 km² teritorijai ar 0,4 m izšķirtspēju un 4 750 km² teritorijai Rīgas apkārtnē ar paaugstinātu 0,25 m izšķirtspēju. Darbus veic Polijas kompānija „MGGPAero”.

2) Lāzerskenēšanas datu ieguve un apstrāde:



Aerofotografēšanas datu apstrāde

- veikta aerolāzerskenēšanas datu par Daugavas upes baseina teritoriju ieguve, pieņemšana un apstrāde plūdu risku modelēšanas vajadzībām, lai nodrošinātu Ministru kabineta 2013. gada 6. augusta sēdes lēmuma izpildi (sēdes protokola Nr.42 90 § 4.punkts), kas paredzēja Aizsardzības ministrijai (Aģentūrai) nodrošināt publisko iepirkumu aerolāzerskenēšanas veikšanai 2013. gadā, kā arī aerolāzerskenēšanas datu apstrādi atbilstoši informatīvajā ziņojumā „Par plānotajiem pasākumiem 2013. - 2015. gadā, lai mazinātu palu un plūdu draudus, un priekšlikumiem turpmākai rīcībai” paredzētajam;



Teritorijas, kurām ir sagatavoti aerolāzerskenēšanas dati plūdu modelēšanas vajadzībām

- veikta lāzerskenēšanas datu apstrāde un Zemes virsmas modeļa sagatavošana horizontāļu veidā mērogam 1:2 000 Rīgas pilsētas teritorijai 300 km² platībā.

3) Valsts teritorijas digitālā reljefa modeļa izveidošana:

- izmantojot jaunākos datus, turpināta valsts regulārā digitālā reljefa modeļa pamatdatu sakārtošana pa precizitātes līmeņiem Latvijas teritorijā atbilstoši 2. līmenim (vertikālā kļūda nepārsniedz 10 m);



No lāzerskenēšanas datiem un ortofotokartes sagatavots apvidus trīsdimensiju attēls

- aktualizēts militārām vajadzībām paredzētais digitālais reljefa modelis (DTED) formātā (1. un 2. līmenis) Latvijas teritorijai.

4) Aeronavigācijas informācijas sagatavošana un aeronavigācijas karšu sastādīšana:

- veikta Baltijas valstu zemo lidojumu kartes (LFC) mērogā 1:500 000 aeronavigācijas informācijas uzturēšana ar kopējo teritorijas platību 90 000 km². Turpināta LFC informācijas atjaunošana saskaņā ar jaunākajām izmaiņām topogrāfiskajā pamatnē un aeronavigācijas informācijā;
- veikta regulāra Latvijas Vizuālo lidojumu kartes (VFR) lidojuma šķēršļu, aeronavigācijas un aizrāmja informācijas aktualizācija. Dati PDF formātā publicēti VAS „Latvijas gaisa satiksme” mājas lapā. Tiražēts papīra kartes VFR 6. izdevums.
- veikta gaisa kuģu lidojumiem potenciāli bīstamo objektu datu bāzes informācijas uzturēšana un pilnveidošana, papildinot ar 14 jauniem šķēršļiem un aktualizējot informāciju par esošajiem šķēršļiem. Datu bāze papildināta ar datiem par drīzumā jaunbūvējamiem objektiem. Kopējais objektu skaits datu bāzē – 1720.
- veikta datu aktualizācija Kopējo operāciju kartes JOG AIR versijas 3 kartes lapām 40 800 km² platībā.



Gaisa kuģu lidojumiem potenciāli bīstamo objektu datu bāzes objekta pase

5) Kartogrāfijas produktu izgatavošana un uzturēšana militārām vajadzībām:

- veikta militāro kartogrāfisko produktu resursu uzturēšana t.sk. topogrāfisko karšu mērogā 1:25 000 un 1: 50 000 datu konvertēšana, resursu sagatavošana un uzlabošana turpmākajai karšu ražošanai standartizētā kodēšanas sistēmā DFDD (*DGIWG Feature Data Dictionary*);
- veikta datu aktualizācija 12 kartes lapām topogrāfiskajai kartei mērogā 1:50 000 (NATO) pēc kartes 3. izdevuma specifikācijas 7 200 km² platībā;
- veikta 3 karšu lapu mērogā 1:25 000 sagatavošana 420 km² platībā DFDD kodēšanas sistēmā. Reljefa izveidei izmantoti lāzerskenēšanas dati;
- veikta datu aktualizācija Kopējo operāciju kartes JOG GROUND versijas 3 kartes lapām 40 800 km² platībā.
- veikta datu informācijas papildināšana NBS Gaisa spēku helikopteru vadības sistēmās, atbilstoši topogrāfiskās kartes M 1:50 000, LFC un JOG aktualizētajiem datiem;
- veikta Svarīgo objektu datu bāzes informācijas aktualizācija t.sk. precizēta informācija par 767 objektiem. Izveidotas 15 jaunas svarīgo objektu pases. Kopējais objektu skaits datu bāzē ir 17 331 objekts, kas aptver 12 objektu grupas.



Pēc DFDD kodēšanas sistēmas standarta izgatavotās topogrāfiskās kartes mērogā 1:10 000 fragments

5) Kartogrāfijas produktu izgatavošana un uzturēšana civilām vajadzībām:

- veikta Rīgas pilsētas topogrāfiskā plāna mērogā 1:2 000 sagatavošana, aktualizējot 1999. - 2002. gada datus 18 nosacītām kartes lapām ar kopējo teritoriju 18 km² (Imantas, Mežaparka, Juglas un Lucavsalas apkārtnē);
- veikta topogrāfiskās kartes mērogā 1:10 000 aktualizācija 378 nosacītām kartes lapām ar kopējo teritorijas platību 9 450 km² (Ziemeļkurzemes un daļai Ziemeļvidzemes un Dienvidlatgales teritorijas);
- veikta 1 testa kartes lapas mērogā 1:10 000 izveide pēc DFDD kodēšanas sistēmas standarta. Reljefa izveidei izmantoti lāzerskenēšanas dati. Reljefa izveidei izmantoti lāzerskenēšanas dati.



Kartogrāfi lauka apsekošanas darbos



Aģentūras karšu stends Daugavpils pilsētas svētkos

1.3.4. TOPONĪMIKAS JOMĀ

2013. gadā turpināta vietvārdu datu uzturēšana un papildināšana elektroniskajā Vietvārdu datu bāzē. 2013. gada 31. decembrī Vietvārdu datu bāzē bija 105 210 ieraksti, kas satur datus par 133 817 vietvārdiem. Internetā ir brīvi pieejama Vietvārdu datu bāzes publiskā versija (<http://vietvardi.lgia.gov.lv/>), kas lietotājiem piedāvā ziņas par 89 tūkstošiem nosaukumu, kas attiecas uz 65,6 tūkstošiem Latvijas Republikas teritorijā esošiem ģeogrāfiskiem objektiem. Datu bāzes karšu logā aplūkojams vietvārdiem atbilstošo ģeogrāfisko objektu izvietojums un attēlojums dažādās LĢIA sagatavotās kartēs.

Vietvārdu datubāzes dati var būt noderīgi:

- nosaukumu pareizai izvēlei un lietošanai;
- oficiālo nosaukumu apstiprināšanai;
- dažādu vietu atrašanai Latvijas kartēs;
- mācību un zinātniskajam darbam;
- karšu un plānu sagatavošanai un pārbaudei;
- dažādu datu kopu un izziņas materiālu sagatavošanai u.c.

Veikta pētniecība lietišķās toponīmikas jomā. Tās rezultāti publicēti starptautiskās un Latvijas zinātniskās konferencēs, sagatavots un publicēšanai iesniegti 2 raksti.

LĢIA toponīmikas speciālisti piedalījušies Valsts valodas centra Latviešu valodas ekspertu komisijas Vietvārdu apakškomisijas darbā.

1.3.5. POLIGRĀFIJĀ VEIKTIE DARBI



Sagatavošana



Iespiedformu izgatavošana un pārbaude



Darbu iespiešana

2013. gadā tipogrāfijā "Latvijas karte" izpildīti 1192 pasūtījumi/darbi, no tiem:

- publiskie maksas pakalpojumi – 82,45 % (983 pasūtījumi);
- no valsts budžeta finansētie darbi – 17,55 % (209 pasūtījumi).

Saražotās produkcijas kopējais apjoms – LVL (bez PVN) 376 266,46 t. sk.:

- no valsts budžeta līdzekļiem finansētie darbi – LVL 62 521,44;
- publiskie maksas pakalpojumi – LVL 313 745,02.



Darbu pēcspārde

1.3.6. STARPTAUTISKĀ SADARBĪBA

2013. gadā turpināta līdzdarbība Eiropas Nacionālo kartogrāfijas un kadastra aģentūru asociācijā „EuroGeographics”, tās projektos un ekspertu darba grupās. Atbilstoši jaunākajai specifiskajai atjaunoti dati par Latvijas teritoriju „EuroRegionalMap” (mērogs 1:250 000) datubāzei. Turpināta aktīva darbība „EuroGeographics” ekspertu darba grupās: kvalitātes grupā (QKEN), INSPIRE direktīvas ieviešanas grupā (INSPIRE KEN), Politikas grupā (POLKEN), Biznesa sadarbības spējas grupā (BI KEN) u.c.

2013. gadā turpināta darbība Eiropas Vides aģentūras vadītajā projektā par Eiropas zemes apauguma kartēšanu CORINE Land Cover, kas notiek Vides un drošības globālā monitoringa (*GMES – Global Monitoring for Environment and Security*) ietvaros ar uzdevumu sagatavot standartizētu Eiropas zemes apauguma apsekojumu par situāciju 2012. gadā un izmaiņām kopš 2006. gada – veikta Latvijas teritorijas zemes virsmas seguma un tā izmaiņu kartēšana, sniedzot ieguldījumu ģeotelpisko datu sagatavošanā, kas atbilst INSPIRE direktīvas datu tēmai „Zemes virsma”;

Aģentūras pārstāvis ir piedalījies Eiropas Globālās pozicionēšanas sistēmas (EUPOS) starptautiskās darba grupas sanāsmēs, kur strādāja pie EUPOS darbības tālākas attīstības stratēģijas izveides, GNSS bāzes staciju monitoringa uzlabošanas pasākumiem un EUPOS dalībvalstu GNSS sistēmu kvalitātes kritēriju izstrādes.

Aģentūras pārstāvji ir piedalījušies Ziemeļvalstu ģeodēziskā komisijas (NGK) darba grupās, kurās apspriesti ģeodinamikas, Zemes garozas vertikālās kustības, ģeoida, augstumu atskaites sistēmas un globālās pozicionēšanas jautājumi.

Aģentūras ģeodēzijas speciālisti ir piedalījušies arī Starptautiskās ģeodēzijas asociācijas (IAG) Eiropas apakškomisijas EUREF aktivitātēs par nacionālo valstu koordinātu sistēmu pāreju uz ETRF2000 koordinātu realizāciju un pāreju uz EVRS.

Aģentūra savas kompetences ietvaros 2013. gadā nodrošināja ģeotelpisko datu kopu uzturēšanu un aktualizēšanu un attiecīgu ģeotelpiskās informācijas tīmekļa pakalpojumu darbību un pieejamību pēc pieprasījuma ģeotelpiskās informācijas lietotājiem, tajā skaitā ģeotelpisko datu kopas un ģeotelpiskās informācijas tīmekļa pakalpes, uz kurām attiecas Eiropas Parlamenta un Padomes direktīva 2007/2/EK, ar ko izveido Telpiskās informācijas infrastruktūru Eiropas Kopienā (INSPIRE). Aģentūra, pildot INSPIRE nacionālā kontaktpunkta funkcijas, sadarbībā ar Aizsardzības ministriju un citām ministrijām, kas ir atbildīgas INSPIRE direktīvas ieviešanu Latvijā, sagatavoja Eiropas Komisijai nacionālo ziņojumu par ģeotelpiskās informācijas infrastruktūras izveidi un izmantošanu Latvijā 2010.-2012. gadā un ikgadējo uzraudzības rādītāju apkopojumu par 2012. gadu. Minētie dokumenti pieejami Aģentūras mājas lapā sadaļā „INSPIRE” (<http://www.lgia.gov.lv/lv/INSPIRE.aspx>);

Aģentūras toponīmas speciālisti ir piedalījušies Apvienoto Nāciju Organizācijas Ģeogrāfisko nosaukumu ekspertu grupas (UNGEGN) un UNGEGN Baltijas nodaļas darbā, sagatavoti un UNGEGN sanāsmēs nolasīti ziņojumi par Aģentūras veikto darbu vietvārdu standartizācijā un vietvārdu lietošanā kartēs.

2. FINANŠU RESURSI UN IESTĀDES DARBĪBAS REZULTĀTI

2.1. VALSTS BUDŽETA FINANSĒJUMS UN TĀ IZLIETOJUMS:

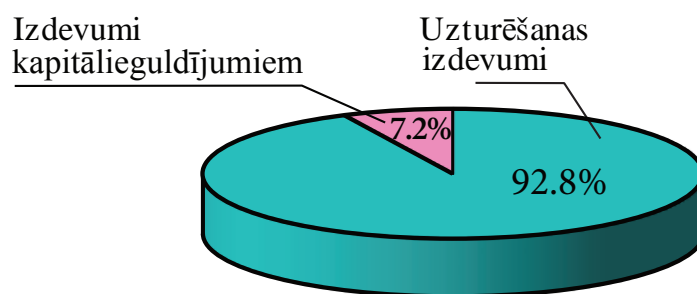
Valsts budžeta finansējums un tā izlietojums (Ls) budžeta programmā „Ģeodēzija un kartogrāfija”

| Nr.p.k. | Finansiālie rādītāji | 2012. gads (faktiskā izpilde) | 2013. gads | |
|---------|--|----------------------------------|---|------------------|
| | | | Apstiprināts likumā (ar grozījumiem) | Faktiskā izpilde |
| 1. | Finanšu resursi izdevumu segšanai (kopā) | 2 216 206 | 2 667 598 | 2 489 315 |
| 1.1. | Dotācijas | 1 441 505 | 2 017 598 | 1 994 493 |
| 1.2. | Maksas pakalpojumi un citi pašu ieņēmumi | 771 708 | 650 000 | 494 822 |
| 1.3. | Ārvalstu finanšu palīdzība | | - | |
| 1.4. | Valsts budžeta transferti | 2 993 | - | |
| 2. | Izdevumi (kopā): | 2 216 340 | 2 667 598 | 2 466 195 |
| 2.1. | Uzturēšanas izdevumi (kopā): | 2 173 412 | 2 491 010 | 2 289 690 |
| 2.1.1. | Kārtējie izdevumi | 2 173 412 | 2 491 010 | 2 289 690 |
| 2.2. | Izdevumi kapitālieguldījumiem: | 42 928 | 176 588 | 176 505 |

t.sk. Latvijas Republikas un Krievijas Federācijas valsts robežas demarkācijas darbu veikšanai.

| Nr. p.k. | Finansiālie rādītāji | 2012. gads (faktiskā izpilde) | 2013. gads | |
|----------|--|----------------------------------|---|------------------|
| | | | Apstiprināts likumā (ar grozījumiem) | Faktiskā izpilde |
| 1. | Finanšu resursi izdevumu segšanai (kopā) | - | - | 197 489 |
| 1.1. | Dotācijas | - | - | 197 489 |
| 2. | Izdevumi (kopā) | - | - | 197 489 |
| 2.1. | Uzturēšanas izdevumi (kopā) | - | - | 142 167 |
| 2.1.1. | Kārtējie izdevumi | - | - | 142 167 |
| 2.2. | Izdevumi kapitālieguldījumiem | - | - | 55 322 |

Izdevumu struktūra 2013. gadā programmai „Ģeodēzija un kartogrāfija”



Izņēmumi par Aģentūras sniegtajiem maksas pakalpojumiem un citi pašu ieņēmumi – plānotā summa 2013. gadā – Ls 650 000, faktiski 2013. gadā izpildīts – Ls 494 822.

Maksas pakalpojumu un citu pašu ieņēmumu izpilde 2013. gadā.

| Nr. p.k. | Maksas pakalpojumi un citi pašu ieņēmumi | Faktiskie ieņēmumi 2013. gadā |
|----------|---|-------------------------------|
| 1. | Kartogrāfija | 58 170 |
| 2. | Ģeodēzija | 49 919 |
| 3. | Karšu un citas poligrāfiskās produkcijas iespiešana | 385 306 |
| 4. | Pārējie pakalpojumi | 1 427 |
| 5. | Pavisam kopā: | 494 822 |

„Nacionālie bruņotie spēki”, apakšprogrammas:

„Nacionālo bruņoto spēku uzturēšana” – Ls 205 995, faktiski izlietoti Ls 205 952.

| Nr. p.k. | Finansiālie rādītāji | 2012. gads (faktiskā izpilde) | 2013. gads | |
|----------|--|----------------------------------|---|------------------|
| | | | Apstiprināts likumā (ar grozījumiem) | Faktiskā izpilde |
| 1. | Finanšu resursi izdevumu segšanai (kopā) | 176 128 | 205 995 | 205 952 |
| 1.1. | Dotācijas | 176 128 | 205 995 | 205 995 |
| 2. | Izdevumi (kopā) | 176 128 | 205 995 | 205 995 |
| 2.1. | Uzturēšanas izdevumi (kopā) | 148 754 | 178 590 | 178 589 |
| 2.1.1. | Kārtējie izdevumi | 148 754 | 178 590 | 178 589 |
| 2.2. | Izdevumi kapitālieguldījumiem | 27 374 | 27 405 | 27 363 |

„Valsts aizsardzības politikas realizācija”, biedru nauda un dalības maksa starptautiskajās institūcijās – Ls 4 721, faktiski izlietoti Ls 4 720.

| Nr. p.k. | Finansiālie rādītāji | 2012. gads (faktiskā izpilde) | 2013. gads | |
|----------|--|----------------------------------|---|------------------|
| | | | Apstiprināts likumā (ar grozījumiem) | Faktiskā izpilde |
| 1. | Finanšu resursi izdevumu segšanai (kopā) | 27 756 | 4 721 | 4 720 |
| 1.1. | Dotācijas | 27 756 | 4 721 | 4 720 |
| 2. | Izdevumi (kopā) | 27 756 | 4 721 | 4 720 |
| 2.1. | Uzturēšanas izdevumi (kopā) | 27 756 | 4 721 | 4 720 |
| 2.1.1. | Kārtējie izdevumi | 23 036 | 4 721 | 4 720 |
| 2.1.4. | Kārtējie maksājumi Eiropas Kopienas budžetā un starptautiskā sadarbība | 4 720 | 4 721 | 4 720 |
| 2.2. | Izdevumi kapitālieguldījumiem | - | - | - |

„Pārējās ārvalstu finanšu palīdzības finansēto projektu īstenošana aizsardzības nozarē” projekta Eiropas mēroga komponente Zemes monitoringa 2011-2013 nodrošināšanai ES regulas Nr. 911/2010 ietvaros – Ls 22 145, faktiski izlietoti Ls 20 809

| Nr. p.k. | Finansiālie rādītāji | 2012. gads (faktiskā izpilde) | 2013. gads | |
|----------|--|----------------------------------|---|------------------|
| | | | Apstiprināts likumā (ar grozījumiem) | Faktiskā izpilde |
| 1. | Finanšu resursi izdevumu segšanai (kopā) | - | 22 145 | 22 145 |
| 1.1. | Dotācijas | - | | |
| 1.3. | Ārvalstu finanšu palīdzība | - | 22 145 | 22 145 |
| 2. | Izdevumi (kopā): | - | 22 145 | 20 808 |
| 2.1. | Uzturēšanas izdevumi (kopā): | - | 22 145 | 20 808 |
| 2.1.1. | Kārtējie izdevumi | - | 22 145 | 20 808 |

„Līdzekļi neparedzētiem gadījumiem” - Ls 113 261 faktiski izlietoti līdzekļi Ls 63 949.

| Nr. p.k. | Finansiālie rādītāji | 2012. gads (faktiskā izpilde) | 2013. gads | |
|----------|--|----------------------------------|---|------------------|
| | | | Apstiprināts likumā (ar grozījumiem) | Faktiskā izpilde |
| 1. | Finanšu resursi izdevumu segšanai (kopā) | - | 113 261 | 63 949 |
| 1.1. | Dotācijas | - | 113 261 | 63 949 |
| 2. | Izdevumi (kopā) | - | 113 261 | 63 949 |
| 2.1. | Uzturēšanas izdevumi (kopā) | - | 113 261 | 63 949 |
| 2.1.1. | Kārtējie izdevumi | - | 113 261 | 63 949 |
| 2.2. | Izdevumi kapitālieguldījumiem | - | - | - |

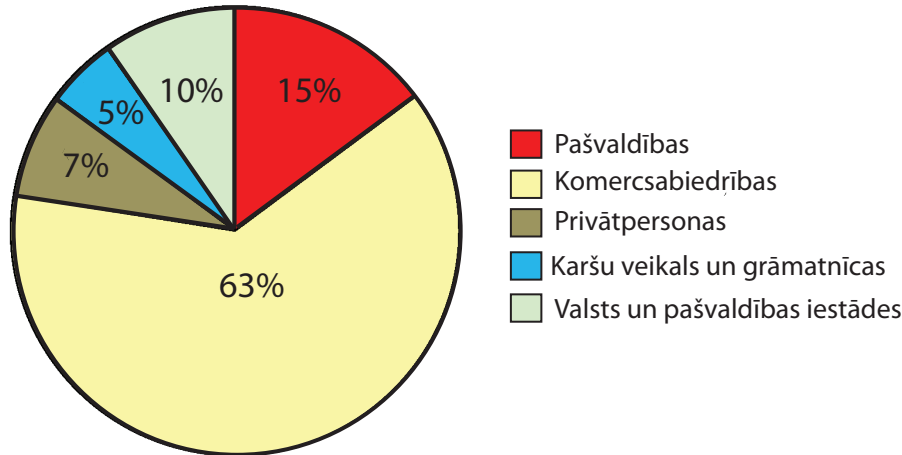
3. PAKALPOJUMI

Nodrošināta ģeodēzijas, kartogrāfijas un ģeotelpisko pamatdatu izplatīšana

Ģeotelpiskās informācijas un pakalpojumu sniegšana (civilām un militārām vajadzībām t.sk. Aģentūras mājas lapu uzturēšana):

1) nodrošināta Aģentūras sagatavotās un uzturētās ģeotelpiskās informācijas izplatīšana un pakalpojumu sniegšana – reģistrēti 279 pieprasījumi un noslēgti 124 līgumi par datu sagatavošanu un nodošanu vai abonēšanu;

Informācijas pieprasītāji 2013. gadā



2) visbiežāk pieprasītākie produkti ir ortofotokartes, topogrāfiskās kartes mērogā 1:10 000 un 1:50 000, digitālā augstuma modeļa dati, bet, salīdzinot ar 2013. gadu, būtiski pieaudzis dažādu kartogrāfisko datu lielformāta izdruku skaits.

Pieaudzis arī LatPos abonēšanas pakalpojumu lietotāju skaits, kā arī arvien vairāk lietotāju izvēlas ģeotelpiskās informācijas abonēšanu, izmantojot informācijas sistēmas tīmekļa pakalpi (WMS pakalpojumus jeb servisu);

3) veikta Aģentūras mājas lapas www.lgia.gov.lv uzturēšana un aktualizēšana, t.sk. aktualitāšu sagatavošana un publicēšana;

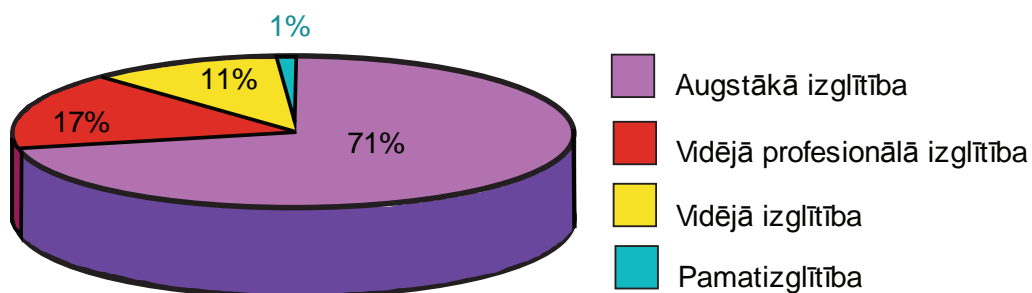
4) veikta Aģentūras Produktu un pakalpojumu mājas lapas <http://map.lgia.gov.lv/> uzturēšana un pilnveidošana, nodrošinot informāciju par Aģentūras sagatavotiem produktiem, to tehniskajām specifikācijām, pieejamību un saņemšanas nosacījumiem;

5) nodrošināta iespēja pieprasīt pakalpojumus elektroniski e-pieteikumu sistēmā <https://e-pieteikumi.lgia.gov.lv/>

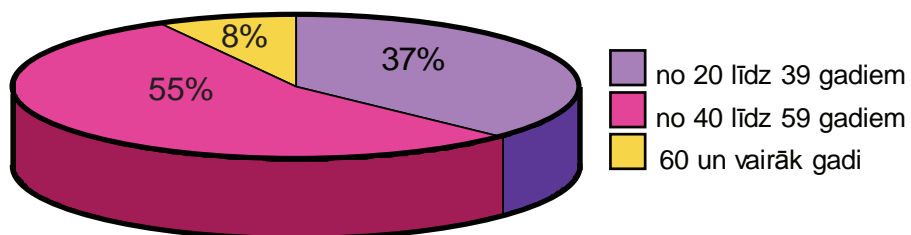
4. PERSONĀLS

2013. gadā Aģentūrā bija apstiprināta 171 amata vieta (no tiem 13 ierēdņi). Gada laikā atbrīvoti 6 un pieņemti 8 darbinieki. Aģentūras personāla vidējais vecums ir 49 gadi.

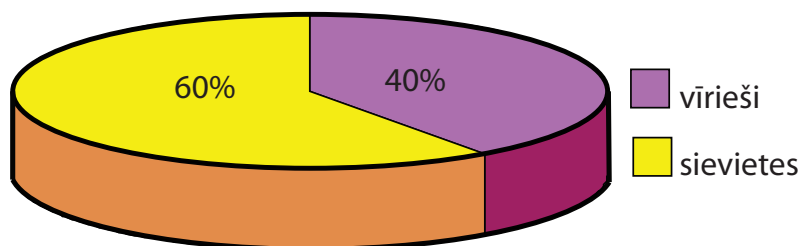
Pamatojoties uz Ministru kabineta 2013. gada 29. janvāra noteikumiem Nr. 66 „Noteikumi par valsts un pašvaldību institūciju amatpersonu un darbinieku darba samaksu un tās noteikšanas kārtību” 7.2. punktu veikta Aģentūras darbinieku ikgadējā (periods no 01.01.2013. līdz 31.12.2013.) darbības un tās rezultātu novērtēšana.



Latvijas Ģeotelpiskās informācijas aģentūras darbinieku izglītības līmenis



Latvijas Ģeotelpiskās informācijas aģentūras darbinieku sadalījums vecuma grupās



Latvijas Ģeotelpiskās informācijas aģentūras darbinieku sadalījums pēc dzimuma



Ģeodēzijas un kartogrāfijas nodaļas Rietumu un Austrumu reģionos

5. KOMUNIKĀCIJA AR SABIEDRĪBU

Informatīvie pasākumi:

Veicinot Aģentūras sadarbību ar ģeoinformācijas lietotājiem un iepazīstinot tos ar savu darbu, 2013. gadā dažādās pašvaldībās, valsts iestādēs, augstskolās un organizācijās notikuši informatīvie semināri par Aģentūrā pieejamajiem datiem, pakalpojumiem un sadarbības iespējām. Semināru dalībnieki tika iepazīstināti ar Ģeotelpiskās informācijas likuma prasībām, valsts politikas īstenošanu ģeodēzijas jomā, moderno tehnoloģiju (GPS mērījumi ar LatPos) izmantošanu ģeodēziskajiem mērījumiem. Tika demonstrēta Karšu Pārlūka, Valsts ģeodēziskā tīkla datubāzes un Vietvārdu datu bāzes darbība.

Aģentūra jau vairākus gadus iesaistās Ēnu dienā – 2013. gada februārī 10 skolēni no Rīgas, Daugavpils, Madonas, Tukuma, Aknīstes, Iecavas, Salaspils un Cēsu skolām iepazinās ar ģeodēzistu, kartogrāfu un ĢIS speciālistu darbu.

2013. gadā Aģentūra kā partneris otro reizi iesaistījās e-prasmju nedēļas norisē, popularizējot savus piedāvātos elektroniskos pakalpojumus – Karšu Pārlūku, Vietvārdu datubāzi, Valsts ģeodēzisko tīkla datubāzi, LatPos, koordinātu pārrēķina kalkulatoru un citus e-pakalpojumus. LĢIA Rēzeknē notika 4 semināri „Karšu pārlūka pielietošana”, kā arī tika sniegtas prezentācijas Limbažu ģimnāzijas skolēniem un pašvaldības darbiniekiem. E-prasmju nedēļu 18.-24. martā organizēja Latvijas Informācijas un komunikācijas tehnoloģijas asociācija sadarbībā ar Vides aizsardzības un reģionālās attīstības ministriju ar mērķi attīstīt informācijas sabiedrību un veicināt e-prasmju apgūšanu dažādās jomās.

2013. gada 5. aprīlī LĢIA pārstāvji piedalījās LLKC un Nautrēnu vidusskolas rīkotajā Lauku dienā ar prezentāciju par tēmu “ GPS sistēmas un kartes modernajā lauksaimniecībā”.

Notikusi tikšanās Daugavpils Universitātē par sadarbības iespējām.

Popularizēti LĢIA produkti Daugavpils un Liepājas tūrisma informācijas centros, kopā ar VZD piedalīšanās Daugavpils pilsētas svētkos.

7. maijā vadīts seminārs „Karšu pārlūka pielietošanas iespējas un vietvārdu karšu sagatavošana” Viesītes novadpētniecības muzejā.

8. maijā LĢIA pārstāvji piedalījās un sniedza prezentāciju Valsts zemes dienesta 20 gadu jubilejas konferencē.

Lai pārrunātu, informētu un risinātu aktuālus ģeodēzijas jautājumus ar nozares speciālistiem un universitāšu mācītājiem, sadarbībā ar Rīgas Tehniskās universitātes Ģeomātikas katedru 2013. gada 13. jūnijā tika organizēta praktiskā konference „Ģeodēzijas aktualitātes Latvijā 2013. gadā”.

Kopīgi ar Aizsardzības ministrijas pārstāvjiem organizēta tikšanās Jūras spēku krasta apsardzē, iepazīstinot ar LĢIA produktiem un pakalpojumiem.

25. novembrī un 28. novembrī Atašienes pagasta pārvaldē un Varakļānu novada domē organizētas tikšanās par vietvārdu rakstības problēmās topogrāfiskajās kartēs.

No 3.-5. decembrim LĢIA pārstāvji ar prezentācijām piedalījās Aizsardzības ministrijas organizētajā 18. Baltijas valstu militārajā ģeotelpiskās informācijas konferencē.

2013. gada 13. jūnijā LĢIA oficiālā vizītē ieradās Lietuvas Valsts zemes dienesta Ģeodēzijas un kartogrāfijas

departamenta un Lietuvas Valsts tālizpētes un ģeoinformātikas centra „GIS-Centras” pārstāvji.

Informācija internetā

1) Pamatinformācija internetā ievietota Aģentūras mājas lapā www.lgia.gov.lv (kopumā reģistrēti 2523 unikālie apmeklētāji) un pakalpojumu mājas lapā <http://map.lgia.gov.lv/> (kopumā reģistrēti 18 240 unikālie apmeklētāji).

2) Informācija par Aģentūru atrodama arī portālos www.latvija.lv, www.1188.lv, www.zl.lv un www.mama.lv

6. NĀKAMAJĀ GADĀ PLĀNOTIE PASĀKUMI

2014. gadā veicamie, nozīmīgākie uzdevumi ģeodēzijā, kartogrāfijā un ģeotelpiskās informācijas nodrošināšanā.

Ģeodēzija:

1. Ģeodēziskās atskaites sistēmas uzturēšana un pilnveidošana, nodrošinot Valsts ģeodēziskā tīkla sakārtošanu, pilnveidošanu un uzturēšanu.

Valsts ģeodēziskā tīkla pilnveidošanas un uzturēšanas darbu ietvaros:

1.1. paredzēts turpināt darbus pie valsts ģeodēziskā tīkla pilnveidošanas, veikt ģeodēzisko punktu apsekošanu un sakārtošanu, veikt valsts ģeodēziskā tīkla uzmērīšanu, datu apstrādi un uzkrāšanu Valsts ģeodēziskā tīkla datubāzē;

1.2. plānota LatPos uzturēšana un pilnveidošana, nodrošinot LatPos darbību izmantošanai reālajā laikā ģeodēziskiem un mērniecības darbiem būvniecībā, lauksaimniecībā, kartogrāfijā un citās tautsaimniecības nozarēs;

1.3. Valsts ģeodēziskā tīkla sasaistes pilnveidošanai un modernizēšanai ar Eiropas Zemes atskaites sistēmu ETRS89 un Latvijas ģeodēziskās sistēmas LKS-92 starptautisku piesaisti Zemes rotācijas elipsoīdam GRS-80, turpināt darbus saistībā ar jaunu augstākās klases ģeodēzisko punktu (G0) ierīkošanu un ģeodēzisko raksturlielumu iegūšanu;

1.4. Valsts augstumu sistēmas uzturēšanas ietvaros plānots veikt darbus, lai pabeigtu pāreju no esošās Baltijas 1977. gada normālo augstumu sistēmas (BAS-77) uz Eiropas vertikālās atskaites sistēmu (EVR) - nodrošināt jauna, precīzāka Latvijas kvaziģeoida modeļa pieejamību nozares pārstāvjiem, sagatavot dažādus rīkus augstumu pārrēķinam no BAS-77 uz EVRS;

1.5. paredzēts darbs pie vietējā ģeodēziskā tīkla pilnveidošanas un uzturēšanas darbu metodiskās koordinēšanas un uzraudzības.

2. Valsts informācijas sistēmas "Valsts ģeodēziskā tīkla datubāze" saskaņā ar pilnveidošanu un valsts ģeodēziskā tīkla informācijas aktualizācija.

Kartogrāfija:

1. Ģeotelpisko pamatdatu sagatavošana un aktualizēšana militārajām vajadzībām saskaņā ar NATO ģeotelpiskās informācijas politiku un pēc Nacionālo bruņoto spēku pieprasījuma (ortofotokartes, esošā digitālā virsmas modeļa precizēšana, topogrāfiskās kartes mērogos 1:25 000 un 1:50 000, tematiskās kartes u.c.). Standarta un nestandarta ģeotelpiskās informācijas produktu, sagatavošana militārajām vajadzībām, tajā skaitā *the Multinational Geospatial CoProduction Program* (MGCP) ietvaros paredzētie darbi. Ģeotelpiskās informācijas sagatavošana un uzturēšanu ārkārtējo situāciju vai izņēmuma stāvokļa, kā arī mobilizācijas izsludināšanas gadījumiem.

2. Militāro kartogrāfisko datu mērogā 1:50 000 un 1:25 000 atjaunošana DFDD datu kodēšanas standartā, tehnoloģijas izstrāde.

3. Tiks turpināts Latvijas Republikas teritorijas 5. aerofotografēšanas cikls (2013.-2015). Ar 2014. gadu tiks ieviests ortofotokaršu izgatavošanas intensīvais cikls, kas paredz nodrošināt aerofotografēšanas datu apstrādi un ortofotokaršu izgatavošanu 3–6 mēnešu laikā no aerofotografēšanas brīža.

4. Atbilstoši Jaunās politikas iniciatīvas „Ģeotelpiskās informācijas pamatdatu sagatavošana un atjaunošana

civilmilitāro nepieciešamo funkciju nodrošināšanai optimālā ciklā” paredzētajam, tiks uzsākta Latvijas teritorijas vienlaidu aerolāzerskenēšana. 2014. gadā tiks veikta aerolāzerskenēšana Latvijas centrālajā daļā un iegūto datu apstrāde.

5. Tiks turpināta topogrāfiskās kartes mērogā 1:10 000 sagatavošana, lai nodrošinātu valsts pārvaldes iestāžu un pašvaldību funkcijas ģeotelpiskās informācijas uzturēšanai nozaru vajadzībām (piemēram, pašvaldībām teritoriju plānojuma izstrādei).

6. Ģeodēziskās un kartogrāfiskās darbības veikšanai nepieciešamās vietvārdu informācijas apkopošana un aktualizācija Vietvārdu datubāzē atbilstoši mērogam 1:50 000. Plānota arī Vietvārdu informācijas sagatavošana atbilstoši 2012. gada 10. janvāra Ministru kabineta noteikumiem Nr. 50 „Vietvārdu informācijas noteikumi”, kas uzdod Aģentūrai izvērtēt Vietvārdu datubāzē esošo dabas objektu vietvārdu statusu un iesniegt Valsts valodas centrā priekšlikumus par oficiālo nosaukumu un oficiālo paralēlnosaukumu piešķiršanu dabas objektiem (izpildes galīgais termiņš 2016. gada 10. janvāris). Šī darba rezultātā tiks oficializēti Vietvārdu datubāzes dati, kas uzlabos šo datu kvalitāti un veicinās to lietošanu.

7. Vispārpoligrāfiskie darbi un kartogrāfisko produktu tiražēšana Aizsardzības ministrijas un Nacionālo bruņoto spēku vajadzībām.

Ģeoinformācija:

1. Ģeotelpisko pamatdatu sagatavošana un izsniegšana pēc valsts un pašvaldību institūciju pieprasījumiem, noslēgtajiem līgumiem un starpresoru vienošanām, nodrošinot ģeotelpiskās informācijas atbalstu normatīvajos aktos noteikto valsts un pašvaldību iestāžu funkciju un uzdevumu izpildē.

2. Aeronavigācijas informācijas sagatavošana un Zemo lidojumu kartes (LFC) atjaunošana, tās pastāvīga aktualizēšana trīs Baltijas valstu teritorijai izmantošanai glābšanas darbiem no gaisa un pilnvērtīgai Baltijas valstu gaisa telpas patrulēšanai.

3. Ģeotelpisko pamatdatu informācijas infrastruktūras izveides un uzturēšanas uzdevumi, kas saistīti ar Aģentūras ģeoinformācijas produktu tehnoloģiskajiem risinājumiem (ieskaitot informācijas tehnoloģijas un datu kvalitātes risinājumu):

3.1. plānots turpināt attīstīt Ģeotelpisko pamatdatu informācijas sistēmu, kas sagatavota Eiropas Reģionālās attīstības fonda (ERAF) finansētā projekta „Valsts ģeotelpisko pamatdatu informācijas infrastruktūras izveide” projekta ietvaros, iekļaujot tajā jaunus produktus, uzlabojot tās funkcionalitāti, pilnveidojot elektronisko pakalpojumu pieteikšanas iespējas internetā;

3.2. uzturēt Aģentūras mājas lapas un pakalpojumu mājas lapas funkcionalitāti un aktuālo informāciju;

3.3. sagatavot karšu pārlika jaunu versiju un integrēt to Ģeotelpisko pamatdatu informācijas sistēmā;

3.4. nodrošināt Eiropas Parlamenta un Padomes 2007. gada 14. marta direktīvas 2007/2/EK ar ko izveido Telpiskās informācijas infrastruktūru Eiropas Kopienā (INSPIRE) prasību izpildi attiecībā uz Aģentūras pamatdatiem un elektroniskajiem pakalpojumiem. Atbilstoši Ministru kabineta 2014. gada 28. decembra rīkojumam Nr. 686 „Par Latvijas ģeotelpiskās informācijas attīstības koncepciju” Aģentūra sagatavo datus par INSPIRE I un II pielikuma datu tēmām.

Citi darbi:

1. Ievērojot Ģeotelpiskās informācijas likumā Aģentūrai noteikto uzdevumu paredzēts uzmērīt valsts robežu - noteikt valsts robežlīniju un valsts robežzīmju ģeodēziskās koordinātas un sastādīt robežas demarkācijas kartes - 2014. gadā plānots turpināt Latvijas Republikas un Krievijas Federācijas valsts robežas demarkācijas darbus atbilstoši Kopīgās demarkācijas komisijas pieņemtajiem lēmumiem. Atbilstoši 2014. gadam piešķirtajam finansējumam tiks veikta robežzīmju koordinātu noteikšana un numuru piešķiršana, robežjoslas stigas uzmērīšana, sarežģītāko apvidus vietu topogrāfiskā uzmērīšana, turpināsies valsts robežas demarkācijas kartes sagatavošana.

2. Aģentūra 2014. gadā atbilstoši kompetencei plāno nodrošināt līdzdalību starptautiskajos projektos, tajā skaitā EuroGeographics vadītajos projektos EuroRegionalMap un EuroGlobalMap (standartizētas Eiropas pamatkartes izveide, uzturēšana un pilnveidošana), EuroDEM (Eiropas digitālā apvidus modeļa sagatavošana un uzturēšana).

3. Aģentūra 2014. gadā atbilstoši savai kompetencei Eiropas Vides informācijas un novērojumu tīklā (*European Environment Information and Observation Network - EIONET*) plāno turpināt darbību Eiropas Vides Aģentūras (*European Environment Agency EEA*) vadītā projektā CORINE Land Cover par zemes apauguma kartēšanu (dalība EEA rīkotajos darba grupas semināros, sagatavoto datu labošana pēc verificācijas, jaunu datu sagatavošana atbilstoši specifikācijai), kas izriet no Eiropas Parlamenta un Padomes 2010. gada 22. septembra regulas (ES) Nr. 911/2010 par Eiropas Zemes novērošanas programmu (GMES) un tās sākotnējām darbībām (2011.–2013.). Projekta izpildei 2012. gadā noslēgts līgums par nacionālo līdzfinansējumu no Latvijas Vides aizsardzības fonda. Līgumu plānots pabeigt 2014. gada 30. jūnijā.