

Sanda Rapa

# No kladēm un kartītēm zirga vezumā līdz datubāzei datorā

Vietvārdu kartotēkas pārvērtības divos gadu tūkstošos

“Vietvārdi ir it kā kāds zemes archīvs,  
kas līdzīgi dokumentu archīviem var sniegt  
ziņas par bijušiem laikiem.”

(Jānis Endzelīns, 1935. gads)

# LU Latviešu valodas institūta kolekcijas

- vietvārdu kartotēka (aptuveni 1 000 000 vienību) ieskenēta
- apvidvārdu kartotēka (aptuveni 2 000 000 vienību) ieskenēta
- dialektu atlanta kartotēka (vairāk nekā 600 000 vienību)
- Klāva Silīņa priekšvārdu vārdnīcas kartotēka (aptuveni 20 000 vienību)
- latviešu uzvārdu kartotēka (aptuveni 7000 vienību)
- terminu kartotēka (aptuveni 300 000 vienību)

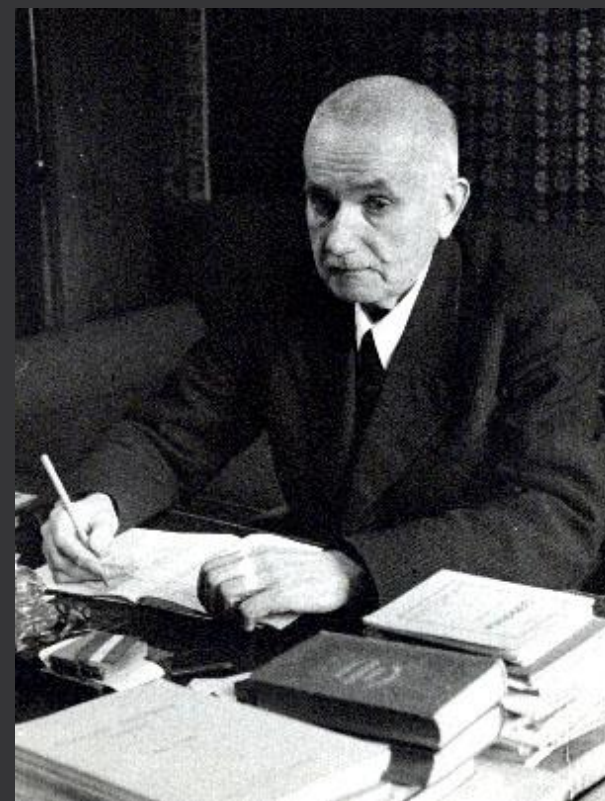
# Apvidvārdu kolekcija



# LU Latviešu valodas institūta vietvārdu kolekcija

- vietvārdu kartotēka alfabēta secībā (355 477 vienības)
- pagastu kartotēka (līdz O burtam, 265 368 vienības)
- hidronīmu kartotēka (41 212 kartīšu)
- skolēnu vākums (24 219 kartīšu)
- studentu vākums (16 785 kartītes)
- papildkartotēka (aptuveni 50 000 kartīšu)
- nesistematizētais materiāls (aptuveni 20 000 kartīšu)

# «Endzelīna skapis»



# Augusts Bīlenšteins un vietvārdi

2.

Aprinkta wahrds: *Walkas*  
 Draudses wahrds: *Aluņģe*  
 Muišas wahrds: *Alvise*

---

Upju, strautu, ezeru, purvu, kalnu (ari pilskalnu), lauku, pļawu, ganību, mešņu wahrdi.	Pee upehm (strauteem): kur sahahs, kahdā zitā uhdēnī, kur un no kahdas pušes eeteļ? Kā tee wahrdi zehlušhees? Ko tee nošhme? Wai to wahrdu weetā wežeem laudihm warbuht ziti wahrdi bijuši?
---	---

---

Upes: <i>Waidawa</i>	
Melupe . . . . .	<i>izželahs uf Seemeleem no Tuhjas muišas purwā.</i>
Strauti: <i>Iwehrupite</i>	<i>etere kreisā pušē Waidawai, izželahs Alvise muišas pļawās.</i>
Anšhupite . . . . .	<i>etere Melupes labā pušē un izželahs no Kemora epera.</i>
Sulu upe . . . . .	<i>etere Melupes kreisā pušē.</i>
Kapupite . . . . .	<i>etere Melupes labā pušē.</i>
Mošupite . . . . .	<i>etere Melupes labā pušē esahwahs pee Grauda zema no awota.</i>



# Juris Plāķis un vietvārdi

[balnask., balku k., mahlavodka k.]   
 [Vimaznējniek] āps, bafrist, bass, cauns, dēg, cianu  
 dzirnstel, ell, gruzdams, jaingums, kalšis, klann  
 krievs, lās, peņ, post, plēsois/zvērs/jē iglavas,  
 pūrs, pūc, sēn, teters, tītars, vēveris, vēš, vīks, ut  
 zīns.   
 [aps/ie mērkad ūziti] 5

Uppsgrīvs pagasts - uppsgrīvniek.   
 [paicu looms, brauktev, ceļmāls, ceļeģi,   
 armenlatv]   
 cīd au, daēl, dzēns, dzēn, (lāozmūz), ērpl  
 raicums, raicums, krāns, krāns, krāns, krāns  
 laps, lēpmā, oēs, maršāl, mēlē, jērkūn  
 pūrs, pūc, sēn, teters, tītars, vēveris, vēš, vīks, ut  
 zīns.

### 1. mājs.

a) ciem. kaltēnotems: dūobel, dūcurn, gatvin, kaln, kaļš, kaū, maņģ,   
 nāgin, naūdin, silprās, tīd, vēverī, ugunētems (iedz. ugunnīek):   
 bafrist, bēng, bēl, brād, daūb, drēimīn, <sup>gareis</sup> kaln, kašsin, kaļū, kriev,   
 kūl, kulstekl, lāc, laēdin, liē, lēpin, pūc, pūz, reiž, rūs, suūtu   
 svilum tāpin taūr, ūdr, ūozal, vāver, <sup>vīd</sup> zībent. uppsgrīvoems: aūd,   
 caūn, <sup>dēl</sup> dzēstraut, jaūnpovar, kriūt, <sup>puņš</sup> pērkūn, sīlin, spūr, ūodr,   
 veeovar, veeovagast, valgalems: baūdenīek, dzēlē, gust(māj), kīek   
 pīks, plateis, puņģ, ugovēver, viēdeoms: keiž, vīd, viēdakumen (mež   
 armen)

b) bezmer, brauktev, ciemit, deelm, iņeiņ (int)   
 [Laidēk] 13 ezera: lāzast, lēp, vāķkast,   
 tāūrast (ugunz)   
 [paicu looms, brauktev, ceļmāls, ceļeģi,   
 armenlatv]   
 cīd au, daēl, dzēns, dzēn, (lāozmūz), ērpl  
 raicums, raicums, krāns, krāns, krāns, krāns  
 laps, lēpmā, oēs, maršāl, mēlē, jērkūn  
 pūrs, pūc, sēn, teters, tītars, vēveris, vēš, vīks, ut  
 zīns.

2. mūižs. ugunmūiž.
3. krūog. beķerkrūogs, jānkrūogs, ugunkrūogs.
4. skūols. kaltenskūol, ugunskūol, uppsgrīvsa.
5. sudmāls. ugunsudmāls.
6. cepl. sfēdelcepl <sup>kaļū kalns</sup>
7. kaln. <sup>apavoi, kalnī, lēp, sīn, kalnī, ozoniņ, grānkānī māļēk, dārk</sup> naboorkalnī, varnalkalnī, zīgn, zīdn.   
 [pūrk. j] lēis.





# «Pagastu kartotēkas skapis»





# «Alfabēta kartotēkas skapis»



# Papildkartotēka



# Skolēnu un studentu vākumi



# Hidronīmu kartotēka



# Vietvārdu dubletes



# Vietvārda kartīte

l̥l̥vā<sup>4</sup> lineja / roxtōā<sup>2</sup> lineja, c. <sup>VLJ</sup>  
lielā lineja // raktā lineja Dignājā  
Cels- stīga mežā, netālu  
no Āpšu kalniņa.  
roxtōā l. jeb li l̥vā l. Plū 325  
VLJ 1961

Vietvārds izloksnē un tā paralēlformas

Lokalizācija

Vietvārds pārceltā (literārajā) formā

Papildinformācija

Fiksējums rakstu avotos

Pierakstītājs un pieraksta gads



# J. Endzelīna aicinājums (1911. gads)

patstāvu garums un atzents. Sin. Komisija  
varetu tahtus weetu wahrdu šafopojumus —  
pa aprinķeem šafahrtotus — publizet šawōs  
rafitu frahjumōs. Wehs walodneeki šawu pa-  
lihgu un padomu tam darbam neleegsim. Un  
paichus weetu wahrduš waretu pa brihwdeenam  
šafraht peemehram školneeki un studenti šawōs  
avgabalōs un eejūhtit Sin. Komisijai. Ar to  
tad waretu tee studenti, kas greesčas pehz pa-  
balsta pee Sin. Komisijas, peerahdit šawu in-  
reši gar tautas leetam (kas, zil man sinams, ir  
obligatoriska pabalstu peespreeshot). Peespreest  
tautas šeedoto naudu tahtdeem, kam latweetiba  
weenaldšiga, nosihmē — peespreesto naudu wairš  
neatdabut un wairot nelatweeschu karjeristu škaitu.  
Bet tas ir pret latweeschu interesem!

# J. Endzelīna «saucēja balss tuksnesī» (1914. gads)

Šis „latviešu” vārda paskaidrojums atkal rāda, cik derīgi var būt vēsturniekiem un valodniekiem vietu vārdu krājumi; bet mani uzaicinājumi savākt tādus krājumus — dažus izņēmumus atskaitot — ir palikuši „saucēja balss tuksnesī”.

J. E n d z e l i n s.

# Skolēnu vākums

V. V.

blīstīkis

Orģ. rakst.:

Blīstīkis, g. Blīstīka, ak. Blīstīki

Objekts:

pu, dū, me

Pagasts:

Laudona

Vieta:

1 km. 0 no Laudonas dzimnāvota.

meis -

1 km. 0 no Priedevēnu jauns.

Parallēles:

Inv. №

Ind. 21,4; 21,8; 21,7.

# Liepājas vidusskolas vietvārdu vācēju saraksts

Liepājas vidusskola

Uzvārds, vārds, tēva v. Dzimšanas g. un d. Adrese Liepājā Pag., kurā v. v. tiek vāc.

x. 8. a kl.

1. ✓	Reiča Rilijs, Mārtiņš	1930. g. 16. oktobrī	Valņu ielā 9.	✓ Tadaikņu pag.
2. ✓	Sudmale Asta, Antons	1930. g. 14. decembrī	Ozola ielā 3.	✓ Vainodes pag.
3. ✓	Papriete Dzidra, Jānis	1931. g. 24. janv.	Ventspils - 49.	✓ Lāžas pag.
4. ✓	Šleiere Melita, Rudolfs	1930. g. 13. febr.	Ciņulu - 6.	✓ Sakas pag.
5. ✓	Gibiete Kusma, Kārlis	1929. g. 16. martā	Brīvības 54 - 5	✓ Rīzviņu pag.
6. ✓	Leimane Rīvijs, Andrejs	1932. g. 16. maijā	Zieme ielā 44.	✓ Durbes pag.
7. ✓	Petrevice Dzidra, Teodors	1931. g. 14. aug.	Ganību 95.	✓ Grobiņas pag.

# Skolēnu iesniegumi vietvārdu vākšanai

Ulna Rubene Konstantīna m. dzimusi 1931  
Vēlos ievākt vietu nosaukumus  
Rudbāržu pag.

Vasaras adrese:

Rudbāržu pag. "Līps salās"  
p. n. Rudbārži.

✓ Treizgūts Reinis

Fāna d. dz 1926 g. 18 VII.

Liepāja grandu ielā #40-3

Vasarā dzīvošu

Vecpils pagasta "Gravinā"  
Vietu vārdus vāksim Vecpils  
pagastā.

# Pirmo klašu skolēnu vākums

Ondaldere

Mājas	Ezeri	Purvi
Pubuli	Zilūšezers	Simsonpurvos
Muiānieki	Gaules ezers	Kerpurvos
Bērsaines	Velna ezers	
Arvotiņi	Upes	
Osalini	Brūde	
Klavini		
Teckrogi		
Tornkalni		
Strautiņi		
Puksites		
Ogres		
Atnatas		

J. Greeris

Es dzīvoju Lijasbimberos. Es eju sīrot  
uz Dandaru mežu. Eju arī uz  
Vilku mežu. <sup>māja</sup> man tuvākās mājas  
Vītoli, Klāmari un citas. Sētālu  
no manas mājas ir Brūde.

# 8. klases skolnieces vākums

Ubagā karētiis.

Kādam ubagam iedots maizes  
nūciens - karētiis. Noķermāis ceko-  
tājs alpūtiis pie kāda uakalni-  
na. Pūr viņš alstājis maizai. Tā  
šis uakalniis nosaukts par Uba-  
ga karēti.

Eglēnīca.

Šajā vietā audais egļu meās. Pār  
izcirsts, ierikota plāva, kurā no-  
saukta par Eglēnīcu.

Kulēnīca.

Šis nosaukums abvāsināts no  
vārda „kult”.  
Kūlusī vienmēr visi kopā. Uz  
kādu plāvu aizgājusi arī plauk  
kolēktīvi. Tā šī plāva nosaukta  
par kulēnīcu.



Ceļš pēc vietvārdiem 19.–20. gadsimtā



# LU Latviešu valodas institūta vietvārd kartotēkas kartīšu ciešanas

žlābji 2 gārsenē II 51  
(žlābju PL 289)

žīde kolns<sup>2</sup>, no žilkošs

Šī kolnisa priekš reiz  
pekēnis žīds

V. Zende 1938

dūbīs' cels<sup>s</sup> V 23

gaigalms

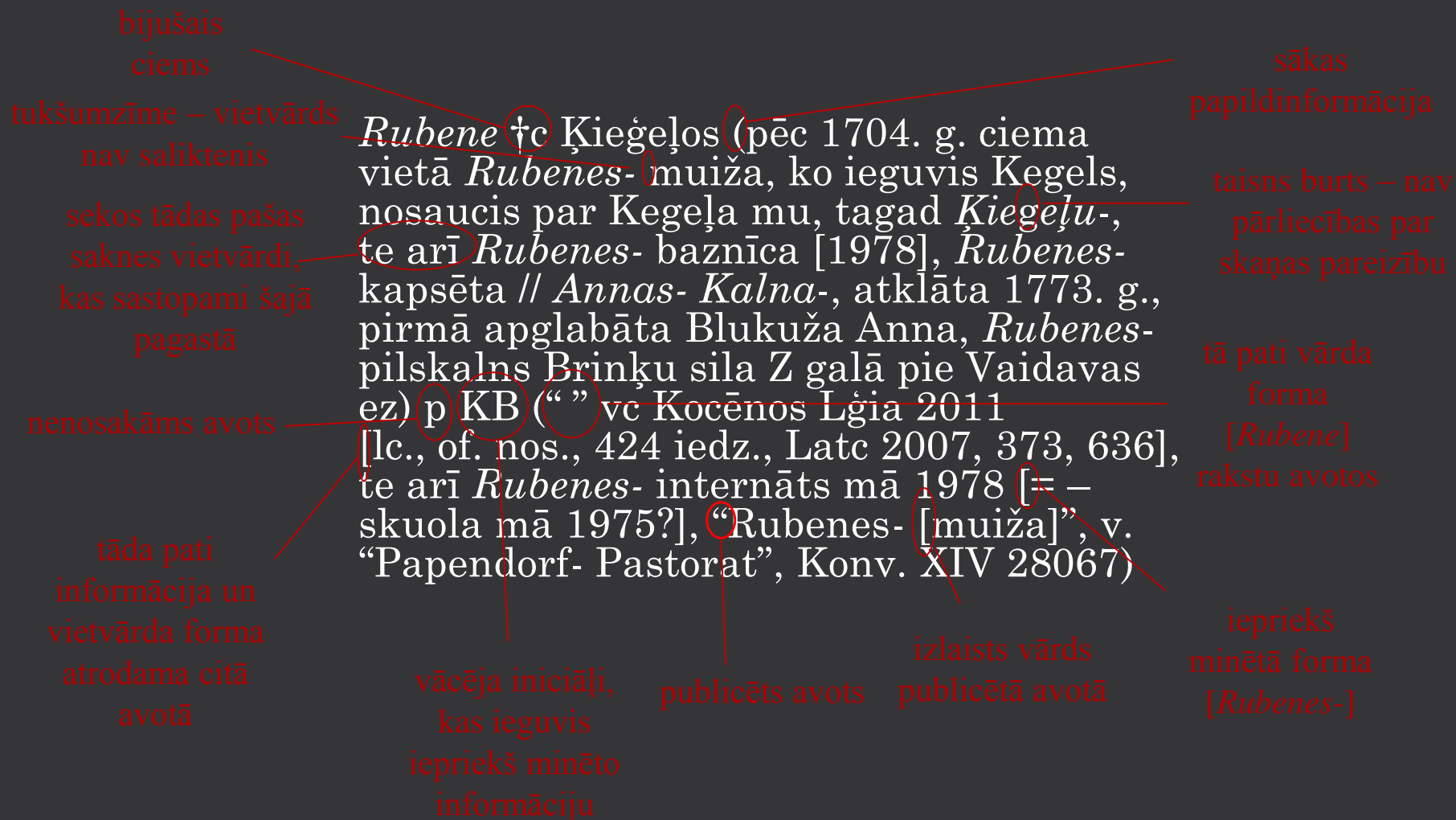
dobais cels

ziemeļ cels' emuī -  
pauvīm' m' plavnie  
šūms' cūmā

epi 1471

E van

# Sarežģītais Latvijas vietvārdu vārdnīcas aparāts

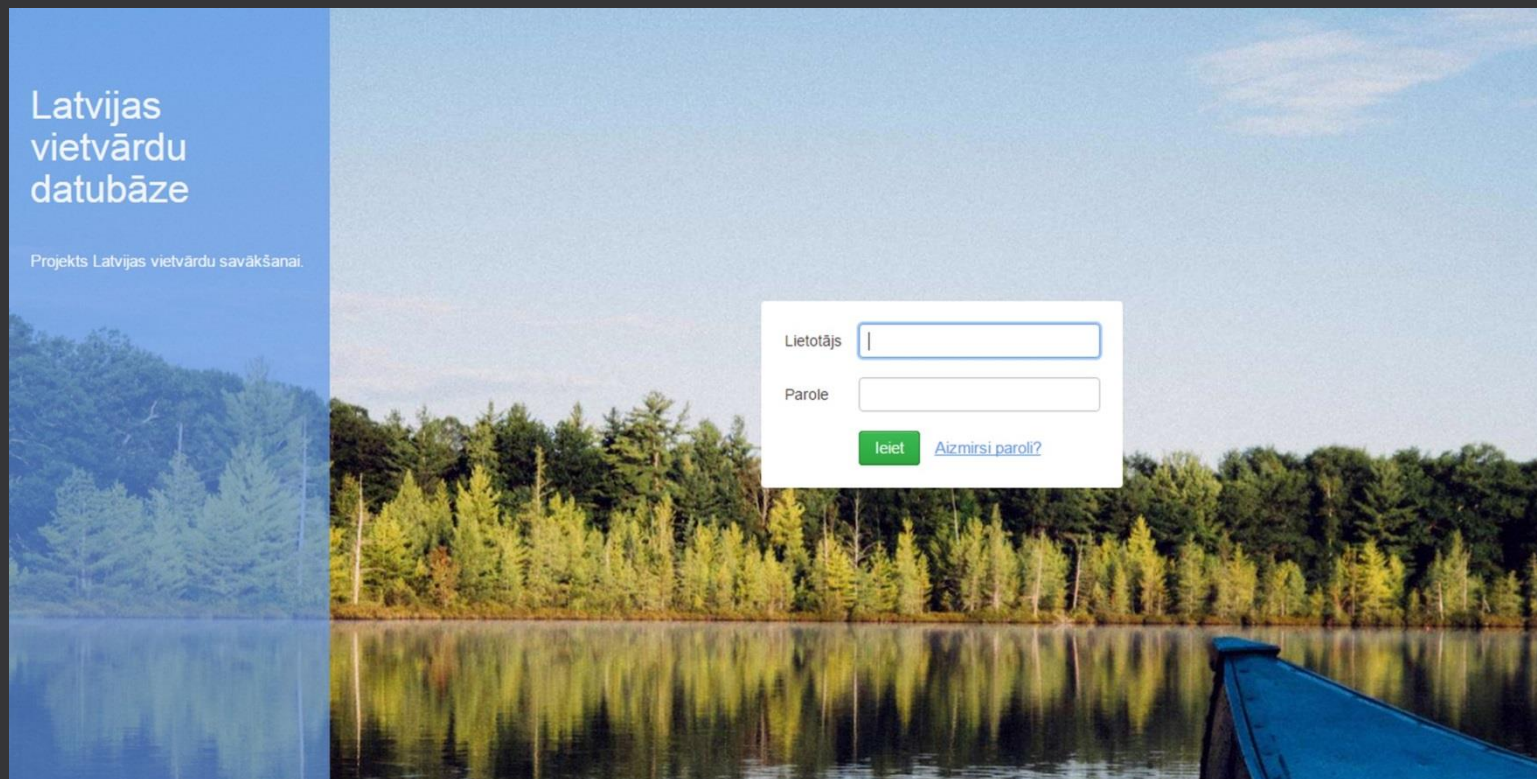


# J. Endzelīna viltības

Alojā E I 109, Rozēnos 103, Tetelē II 85 (*apse* U V 439), *apsītes*, pakalne Aizupē p, šņore Aknīstē Fil. mat. 32, z Cirgaļos E I 67, Jaunpili II 135 (U V 481), Katriņā I 14, Kārļos 15, Mežmuižā U V 418, Rankā E I 25, Jaunrozē 82, Sāvienā p, Zeltiņā E I 87, „apsītes“ z Kursišos II 95, ga Matkulē U IV 205, *apsītis* z Pālē E I 100, *apsīši* z Zentenē II 126 (*apsiš* U IV 245), *apsišu*-upe > Engures ezerā 161, — kalns Sēlpili U V 366, — pļava Ritē 330, „apsiene“ me Valtaikos E II 23 (*apsiens* U IV 64), *apsiens* me Briņķos U IV 24, Purmsātos 54, Sieksātē 60, Vecpili 106 u. c., pļ Griķos E II 93 (U IV 123) **u. c.**, *apsienkalns* me Lažā U IV 46, *apslejas* z Lībagos E II 114, „apsula“ me Bērsmuižā 72 (*apsuls* U V 388), „apsulas“-pļava Džūkstē 76 (U V 400; = *apsūlas*<sup>2</sup>, ga p?), *apsulas*, pļ Dzirciemā 110, *apsulājs* me Kastrānē p, *apsulājs* pļ Blīdienē U V 470 k, *apsulāja*-kalns Mālpilē p, — purvs Alsviķī E I 66, *apsulāji* z Kastrānē 42, *apsulāj*-kalns Mārkalnē 78, *apsulene* me Jaunlaicēnē p, „apsulene“ pļ Zebrenē U V 497, *apsules*-pļ Zentenē E II 127 (U IV 247), „apsules“-kalns Alūksnē I 66, „apsuls“, pļ Slampē II 141, „apsūla“ me Dzērbenē p, Džūkstē p, *apsūliņš* ga Džūkstē p, „apsūls“ pļ Jaunaucē U V 458, *apsuoliņš* me Praviņos p;

U V 263,) „kalni (kalne-jahn)“ z Asarē 1862. g. 58. g. r. l. Asitē U IV 16, Bārtā U IV 71, Briņķos 1835. g. r. l. Īslīcē U V 222, 1857. g. r. l. 1. Rudbāržos U IV 56, Vecpili U IV 107, Vecsaulē U V 260, „kaln“ mežsargmāja Ugālē 1858. g. r. l. U IV 289, z Vecmuižā 1835. g. r. l. U V 273, *aūgstie*-kalni c Bērzgalē E II 182 un p, *kalēj*-kalni z Abavā U V 453 (E II 128), *kazu*-kalni ap Labvāržos E II 182 (c p), *laūk*-kalni z Saldū E II 101, *lejas*-kalni z Litenē E I 79, *lejs*-kaļņi z Lielvārdē E I 49, *liēl*-kalni z Ulmalē E II 17 (-ns U IV 43), (ar -ie-) Liepkalnē E I 18, „liēl-kaln<sup>2</sup>“-būda Sarkanmuižā U IV 281, *liēl*-kaļņi<sup>2</sup> z Vestienā E I 32, *li(e)l*-kaļ(ņ)i z Galgauskā E I 71, *puŗ*-kaļņi<sup>2</sup> z Lībagos E II 114 k, *pur*-kalns z Mālpilē E I 50, *teļa*-kalni c Bērzgalē E II 182 un p, *vīn*-kaļņi<sup>2</sup> jeb *vīn*-kaļņi<sup>2</sup> z Tūjā p **u. d. c.** salikteņi ar -kalns;

# LU Latviešu valodas vietvārdu vākšanas pūlpakalpe: db.lulavi.lv/vietvardi



Latvijas  
vietvārdu  
datubāze

Projekts Latvijas vietvārdu savākšanai.

Lietotājs

Parole

[Ieiet](#) [Aizmirsi paroli?](#)

The image shows a login form overlaid on a scenic background of a lake and forest. The form includes fields for 'Lietotājs' (Username) and 'Parole' (Password), a green 'Ieiet' (Login) button, and a blue link for 'Aizmirsi paroli?' (Forgot password?). The background features a blue sky, a dense forest of green trees, and a calm lake reflecting the scene, with the tip of a blue boat visible in the foreground.

Reģistrācija, sūtot pieteikumu uz: [sanda.rapa@inbox.lv](mailto:sanda.rapa@inbox.lv)

# db.lulavi.lv/vietvardi – iespēja reģistrēt sava novada vietvārdus un ar tiem saistīto vēsturisko un kultūrvēsturisko informāciju

The screenshot displays the user interface for the 'Latvijas vietvārdi' (Latvian Place Names) database. On the left, a dark sidebar contains the site title and navigation links: 'Vietvārdi' (checked) and 'Par datubāzi' (About the database). The main content area features a search bar labeled 'Filtrēt' (Filter) and a table with columns 'Id', 'Name', and 'Type'. The table is currently empty. On the right, a dark sidebar contains a registration form with the following fields: 'Nosaukums' (Name) with a text input; 'Eksistē' (Exists) with a checked checkbox; 'Objekta veids' (Object type) with a dropdown menu; 'Atrašanās vieta' (Location) with a dropdown menu; 'Citi nosaukumi' (Other names) with a text input; and 'Piezīmes' (Notes) with a large text area.

# db.lulavi.lv/vietvardi

Nosaukums

Objekta veids

Atrašanās vieta (ar iespēju norādīt to kartē)

Paralēlnosaukums (-i)

Piezīmes: ar vietu saistīts stāsts (kultūrvēsturiska, vēsturiska u. c. informācija), teikas, nostāsti

Nosaukums

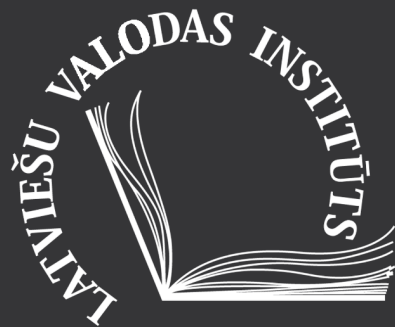
Eksistē

Objekta veids

Atrašanās vieta

Citi nosaukumi

Piezīmes



PALDIES!



K. Broces zīmējums