

LGIA Karšu Pārlūka galveno darbību un funkciju apskats

Laipni lūgti LGIA Karšu Pārlūka lietotāju instrukcijā! Šeit atradīsiet Karšu Pārlūka galveno funkciju apkopojumu un instrukcijas darbībām ar Karšu Pārlūku.

Karšu Pārlūka lietotāji var:

- mainīt kartes slāņus, fona kartes un tos kombinēt;
- meklēt adreses, administratīvās teritorijas, vietvārdus un karšu nomenklatūru;
- veikt koordinātu pārrēķinus;
- zīmēt lietotāja grafikas un noteikt to garumu, perimetru, laukumu;
- augšupielādēt datus attēlošanai *.shp (zip arhīvā), *.gpx, *.kml vai WMS formātā;
- sagatavot izdruku;
- nolasīt koordinātas dažādos koordinātu pierakstos un veikt darbības ar tām.

Katram punktam velīta atsevišķa nodaļa – nodaļu lapaspuses skatīt satura rādītājā.

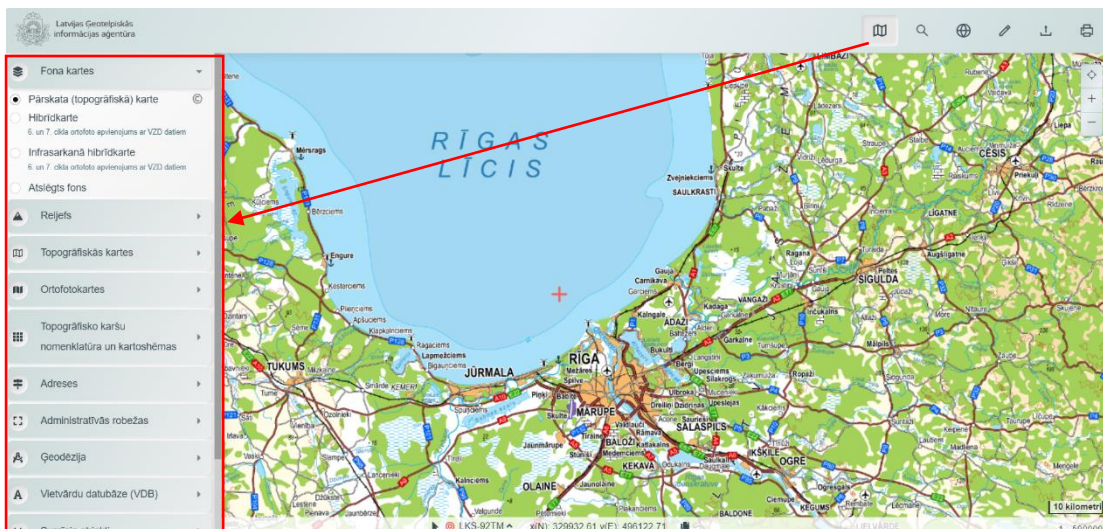


Satura rādītājs

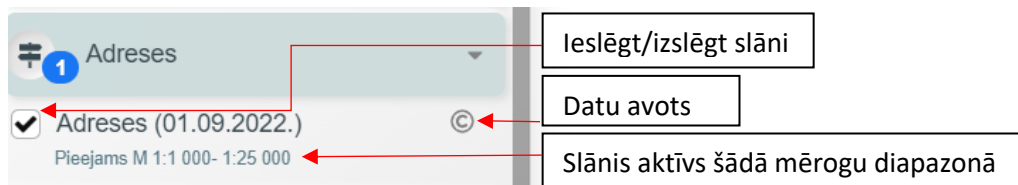
1. Darbības ar karšu slāņiem.....	3
2. Meklēt adreses, administratīvās teritorijas, vietvārdus un karšu nomenklatūru.....	4
3. Veikt koordinātu pārrēķinus	5
4. Zīmēt grafikas.....	7
5. Augšupielādēt ārējos datus.	11
6. Sagatavot kartes izdruku.....	15
7. Koordinātu nolasīšana un darbības ar tām.....	17

1. Darbības ar karšu slāņiem.

Karšu slāņu izvēlnes logam piekļūst nospiežot uz  ikonas no augšējās rīkjoslas.




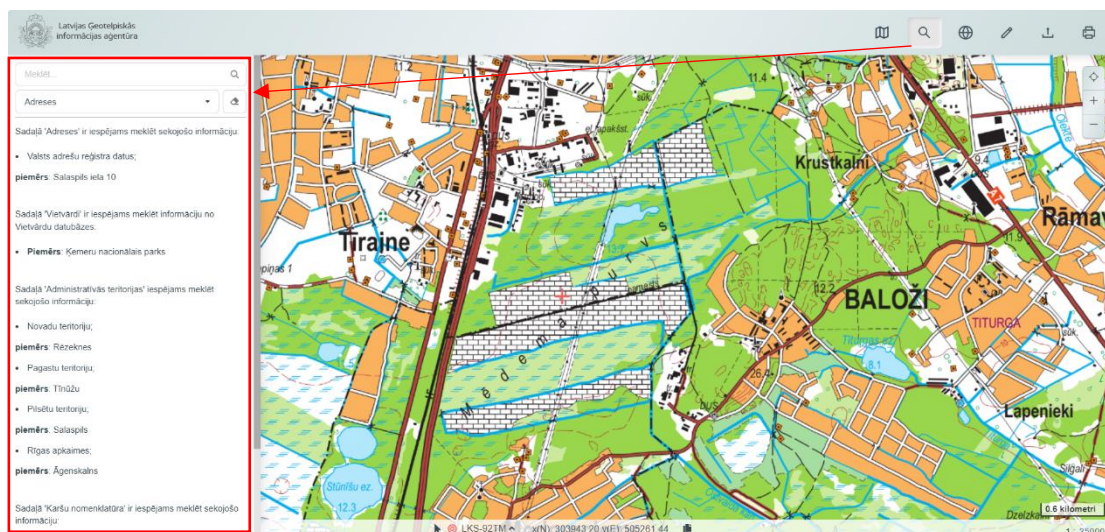
No fona kartēm var izvēlēties tikai vienu, savukārt slāņus var attēlot vairākus vienlaicīgi. Jāņem vērā, ka daži slāņi tiks attēloti tikai noteiktos mēroga diapazonos.



Pie aktīvajiem slāņiem būs redzams zils simbols ar “1” centrā. Tas nozīmē, ka slānis ir ieslēgts. Ieslēgtie slāņi saglabāsies arī pēc mājaslapas pārlādes.

2. Meklēt adreses, administratīvās teritorijas, vietvārdus un karšu nomenklatūru

Meklēšanas izvēlnei piekļūst nospiežot uz  ikonas no augšējās rīkjoslas.



Iespējams meklēt četrās dažādās sadaļās: adreses, vietvārdi, administratīvās teritorijas, karšu nomenklatūra.

Sadaļā 'Adrešes' ir iespējams meklēt Valsts adrešu reģistra datus:

- piemērs: *Salaspils iela 10*

Sadaļā 'Vietvārdi' ir iespējams meklēt informāciju no Vietvārdu datubāzes:

- piemērs: *Ķemeru nacionālais parks*

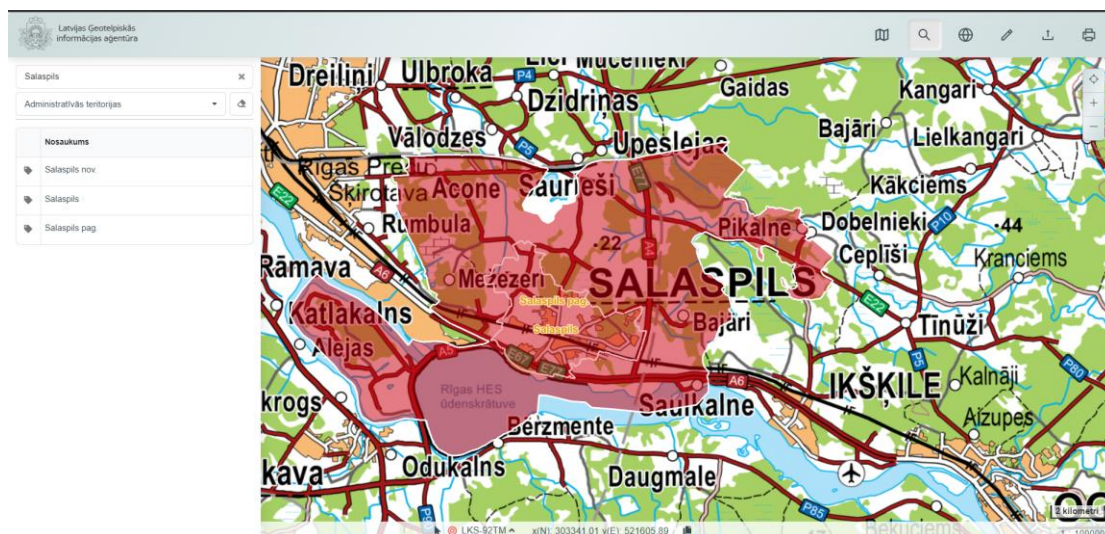
Sadaļā 'Administratīvās teritorijas' iespējams meklēt sekojošo informāciju:

- Novadu teritoriju;
piemērs: *Rēzeknes*
- Pagastu teritoriju;
piemērs: *Tīnūžu*
- Pilsētu teritoriju;
piemērs: *Salaspils*
- Rīgas apkaimes;
piemērs: *Āgenskalns*

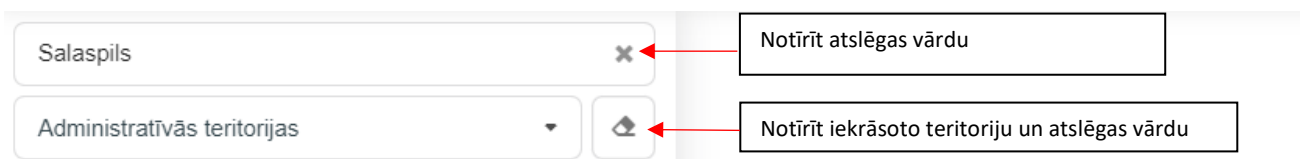
Sadaļā 'Karšu nomenklatūra' ir iespējams meklēt sekojošo informāciju:

- Karšu lapas 1:50 000 nomenklatūru;
piemērs: *4342*
- Karšu lapas 1:10 000 nomenklatūru;
piemērs: *4342-21*

Meklēšanas logā ievada atslēgas vārdu (piemēram – Salaspils) un norāda, kādā sadaļā šī teritorija ietilpst. Salaspils gadījumā tā ir administratīva teritorija. Lai veiktu meklēšanu, jānospiež klaviatūras taustiņš “ENTER”.



Karšu Pārļūks pietuvinās izvēlēto teritoriju un iekrāsos atbilstošās teritorijas sarkanā krāsā. Ja Latvijā atrodas vairākas administratīvās teritorijas ar vienādu nosaukumu, tās uzrādīsies kreisajā panelī. Šajā gadījumā var izvēlēties starp *pilsēta*, *pagasts* vai *novads*.



3. Veikt koordinātu pārrēķinus

Koordinātu kalkulatoram piekļūst nospiežot uz  ikonas no augšējās rīkjoslas.



Koordinātu pārrēķini iespējami starp šādām koordinātu sistēmām: LKS-92TM, MGRS, LKS-92, WGS84 (DMS), WGS84 (DD), UTM, kā arī augstumu sistēmām BAS-77 un LAS-2000,5

The image shows a coordinate conversion tool interface with several input fields and a results section. Red arrows point from text boxes on the left to specific parts of the interface. Blue arrows point from text boxes on the left to the results section. A red box highlights the results section.

Izvēlās konvertējamo koordinātu sistēmu → LKS-92TM

Ievada koordinātas atbilstoši izvēlētajam formātam (decimālciparu skaits var mainīties) → 267750.51284204016;467683.69239994674

Iegūst aprēķinu rezultātus → Aprēķinu rezultāti:

Pietuvināt punktu → MGRS: 34V FH 52088 70367

Nolasīt punktu no kartes → LKS-92 x(E); y(N): 467683.69; 267750.51

Saglabāt kā grafiku → WGS84 (DMS) x(N); y(E): 56° 33' 10.705" ; 023° 28' 27.515"

Dalīties ar lokāciju → WGS84 (DD) x(N); y(E): 56.55297; 23.47431

Iegūst augstumu izvēlētajam punktam (tikai Latvijas teritorijā) → UTM: 34 N 652088 6270368

LAS-2000,5 (H): 18 m

Levaddati:

LKS-92TM

267750.51284204016;467683.69239994674

Piemērs: 309121.99;504622.25

BAS-77 (H):

Aprēķinu rezultāti:

MGRS: 34V FH 52088 70367

LKS-92 x(E); y(N): 467683.69; 267750.51

WGS84 (DMS) x(N); y(E): 56° 33' 10.705" ; 023° 28' 27.515"

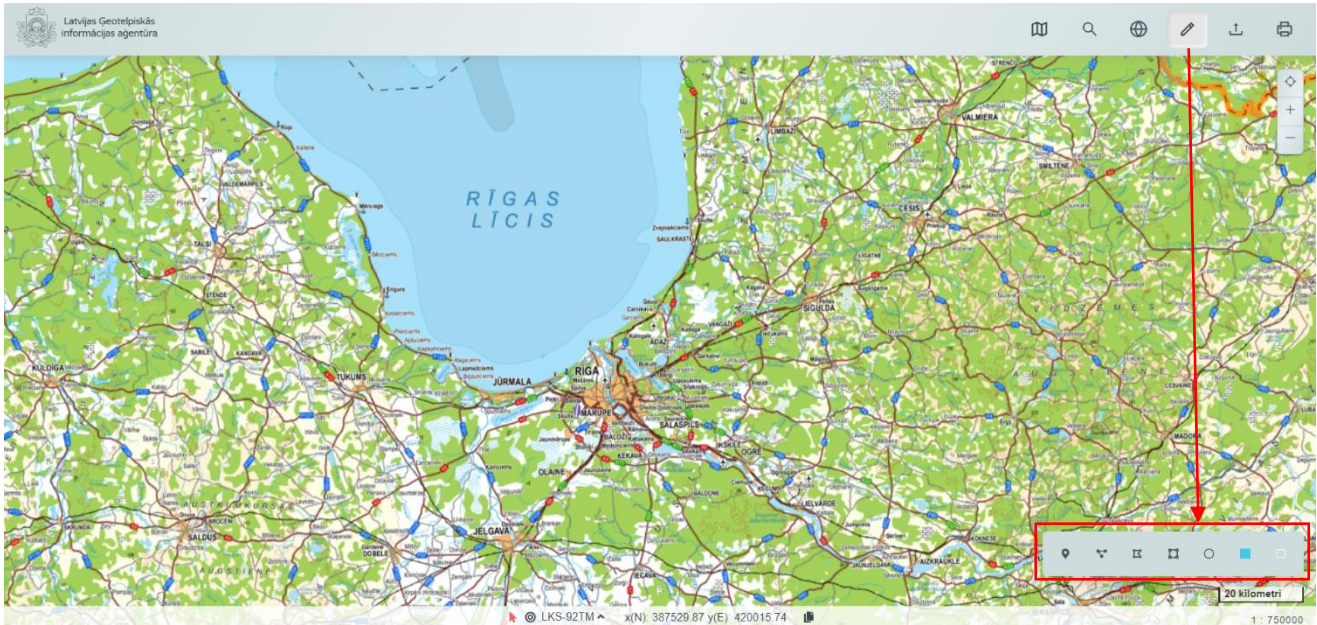
WGS84 (DD) x(N); y(E): 56.55297; 23.47431

UTM: 34 N 652088 6270368

LAS-2000,5 (H): 18 m

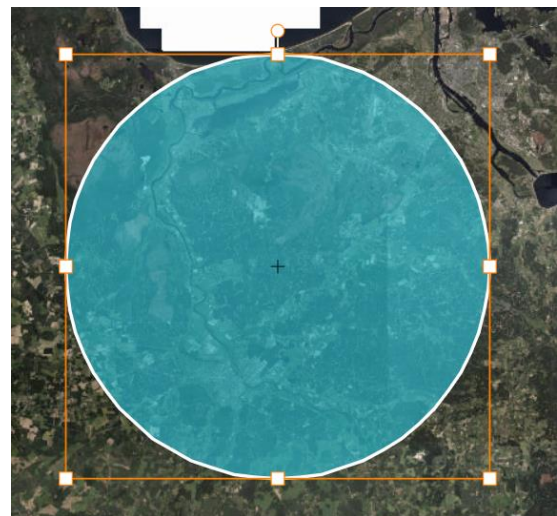
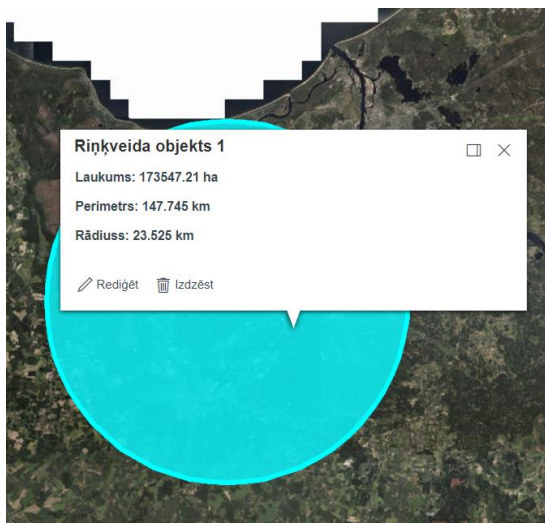
4. Zīmēt grafikas

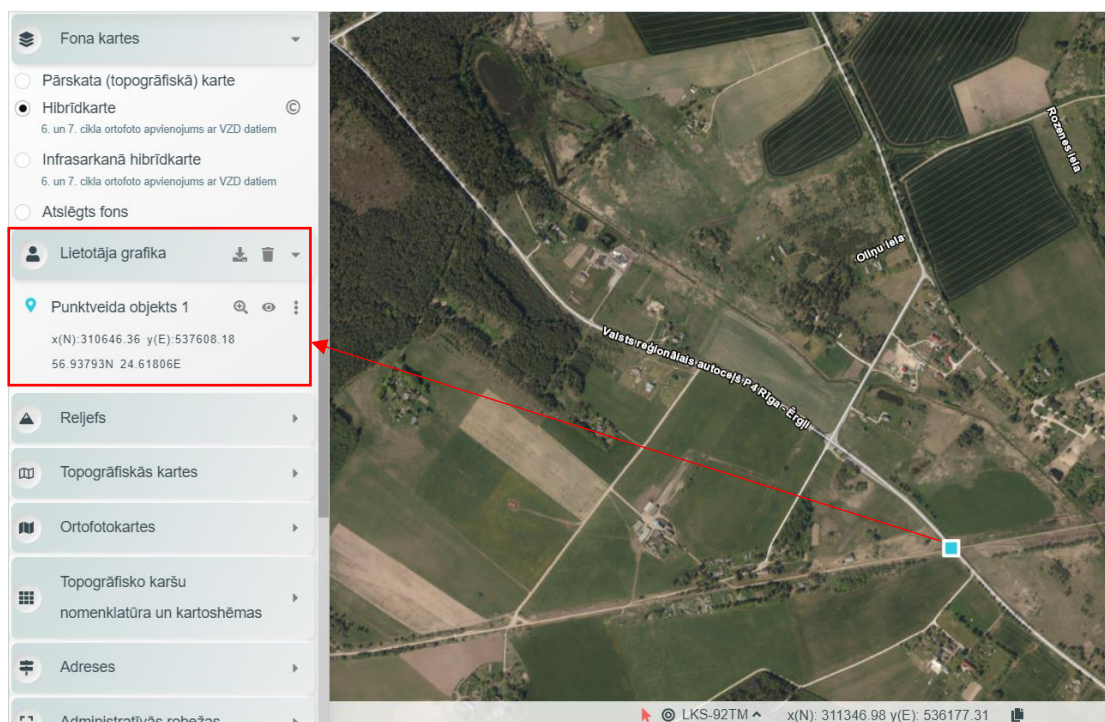
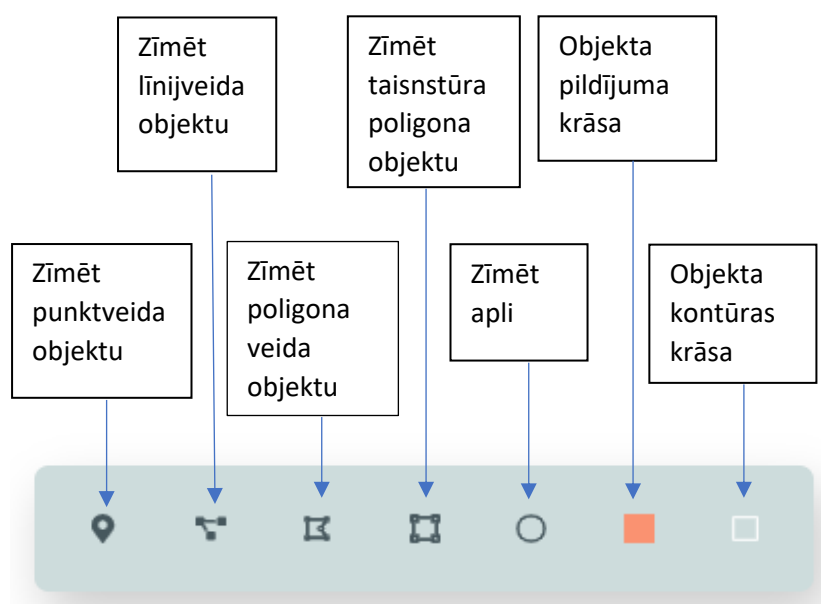
Zīmēšanas rīkam piekļūst nospiežot  ikonu no augšējās rīkjostas.



Lietotājiem iespējams zīmēt savas grafikas – punkta, līnijveida un poligona. Līnijveida objektus ir ērti izmantot kā mērīšanas rīku.

Lai lietotājiem būtu vieglāk veidot poligonveida objektus, tiek piedāvāti šabloni taisnstūrim, aplim. Veidojot objektu, sākumā var izvēlēties objekta kontūras un aizpildījuma krāsu. Lietotājs var arī ievadīt savu krāsu *hex* formātā. Ir iespējams nomainīt krāsu un rediģēt formu aktivizējot ģeometriju un tad veicot nepieciešamās darbības. Lai aktivizētu ģeometriju nepieciešams nospiegt labo peles taustiņu uz figūras, vai arī nospiegt kreiso peles taustiņu, un tad izvēlēties “Rediģēt”.

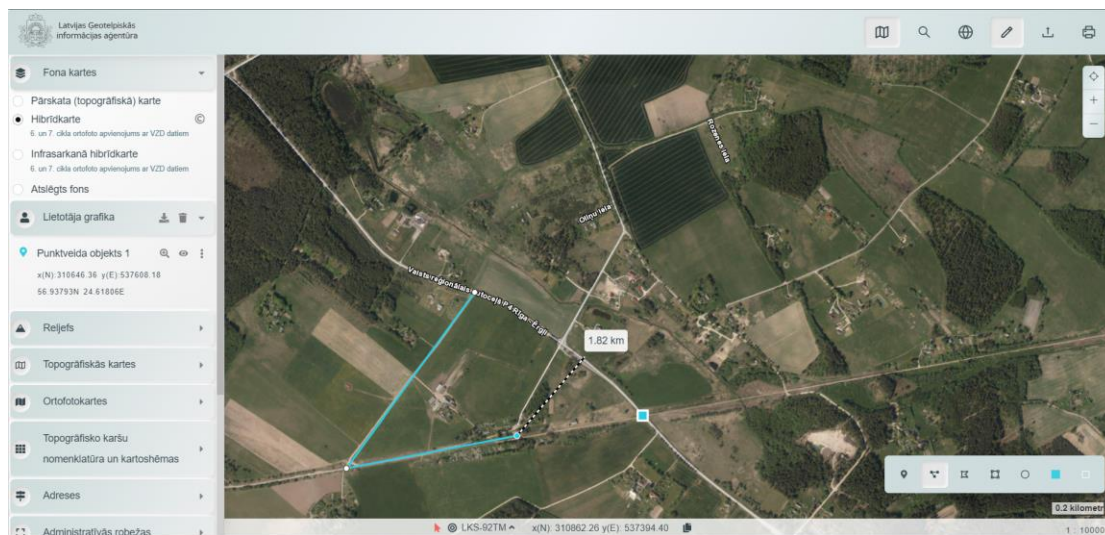




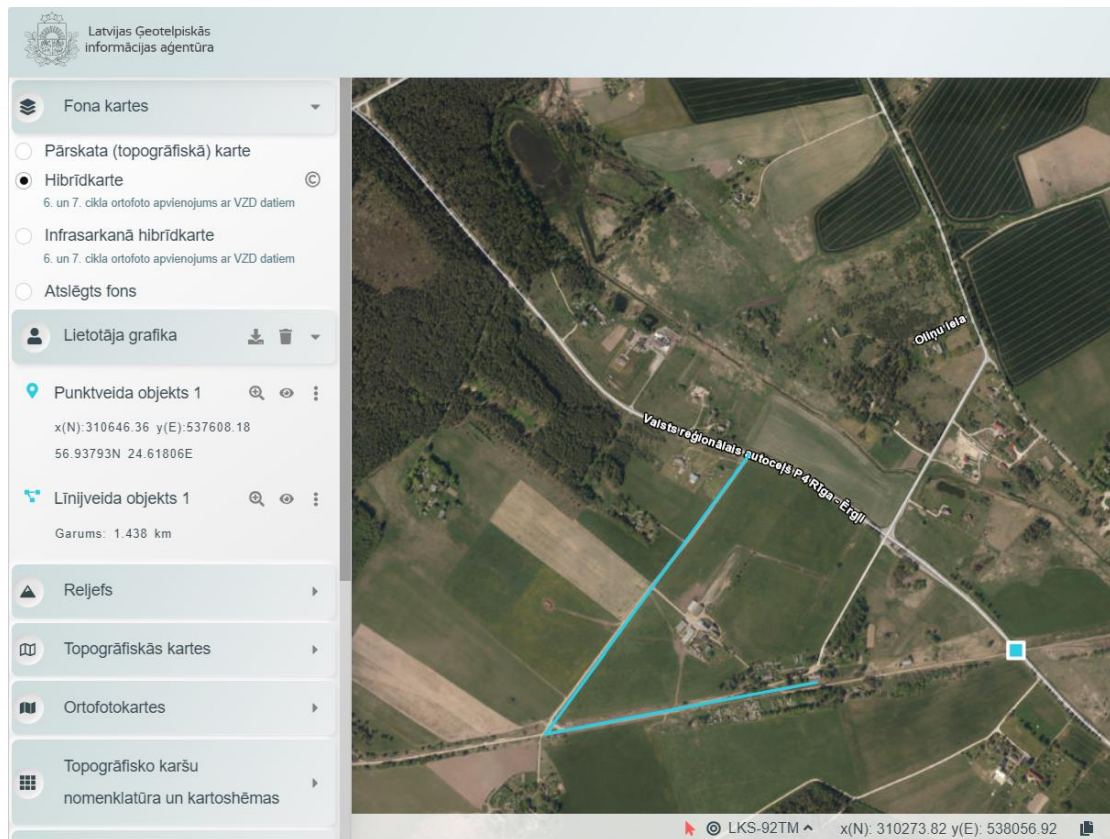
Noliekot jaunu punktu, tas parādās kartē – šajā gadījumā tas nolikts ceļu krustojumā un apzīmēts ar zilu kvadrātu ar baltām kontūrām. Kreisajā panelī parādās jauna sadaļa – lietotāja grafika. Tajā var nolasīt punkta koordinātas.



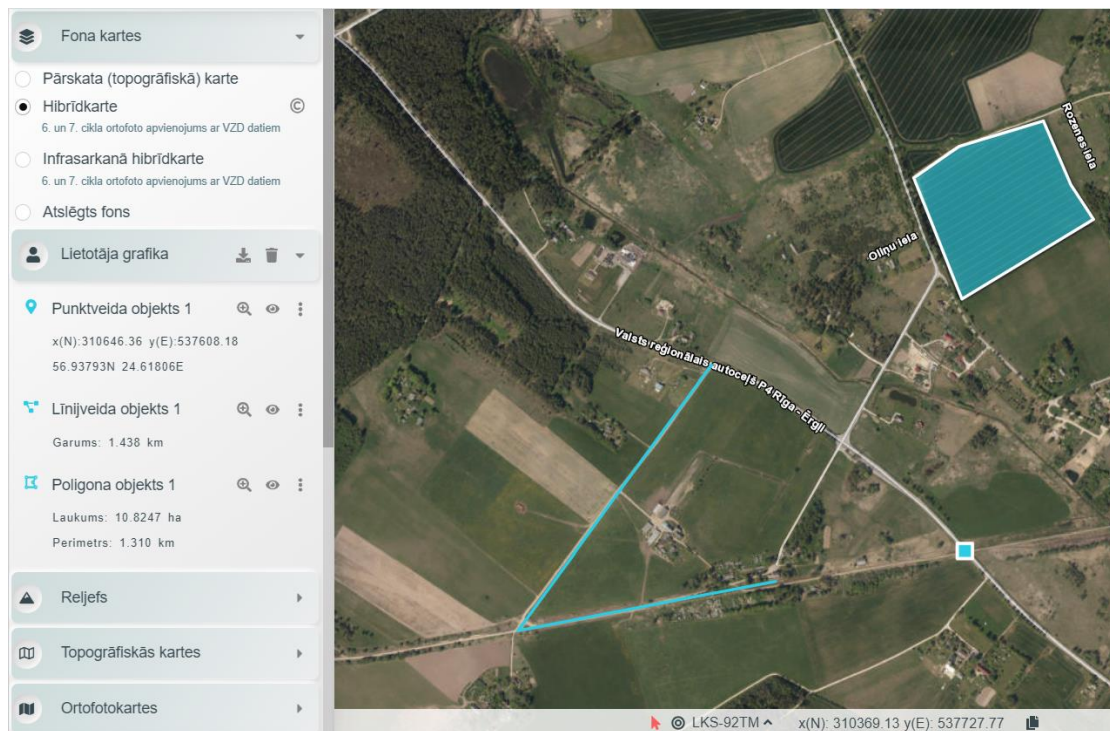
Noteikt koordinātes visās pieejamajās koordinātu sistēmās iespējams uzspiežot uz punkuveida ģeometrijas. Līniveida objektiem iespējams noteikt azimutu.



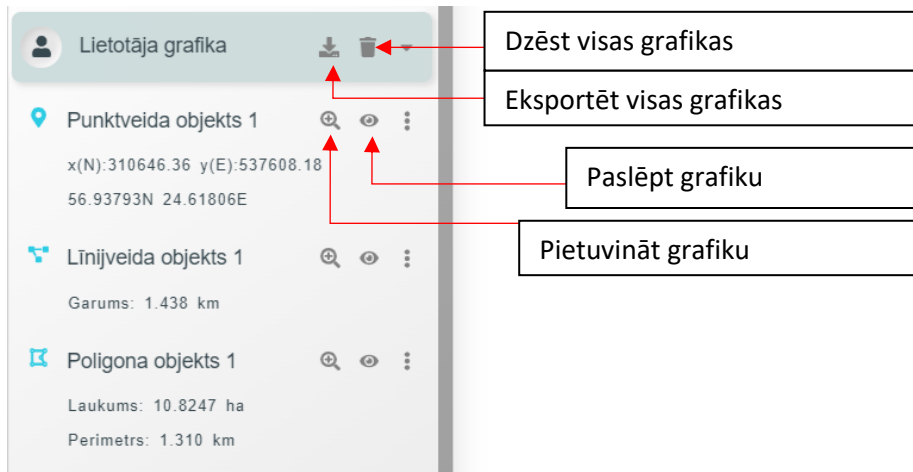
Zīmējot līniju iespējams zīmēt vairākus segmentus. Pabeigtie segmenti iekrāsosies izvēlētajā krāsā, kamēr nepabeigtais segments būs melni-balti svītrots. Lai noņemtu eksistējošos segmentus zīmēšanas laikā, jāizmanto klaviatūras taustiņu kombinācija CTRL-Z. Lai pabeigtu zīmējumu, nospiež taustiņu ENTER vai izmanto dubultklikšķi.




Līdzīgi kā pēc punkta objekta izveidošanas, kreisajā panelī parādīsies jauns līnījveida objekts un tā garums.

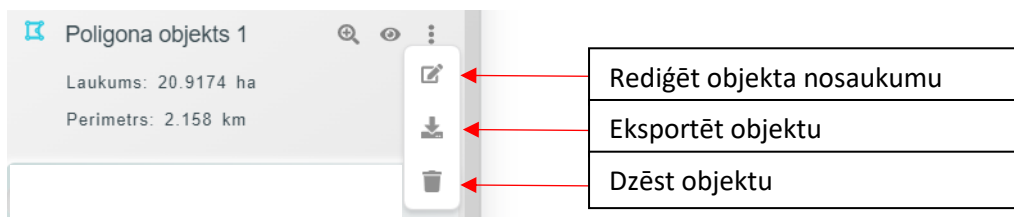


Poligona objektiem kreisajā panelī tiks parādīts tā laukums un perimetrs, bet riņķveida objektiem – laukums, perimetrs un rādiuss.



Var veikt darbības gan ar visām lietotāja izveidotajām grafikām, gan ar katru atsevišķi. Visas iespējams dzēst, eksportēt. Individuālos objektus iespējams paslēpt, pietuvināt, rediģēt nosaukumu, eksportēt, dzēst. *.kml eksportēšana un importēšana saglabās objekta nosaukumu, kā arī kontūras un aizpildījuma krāsu.

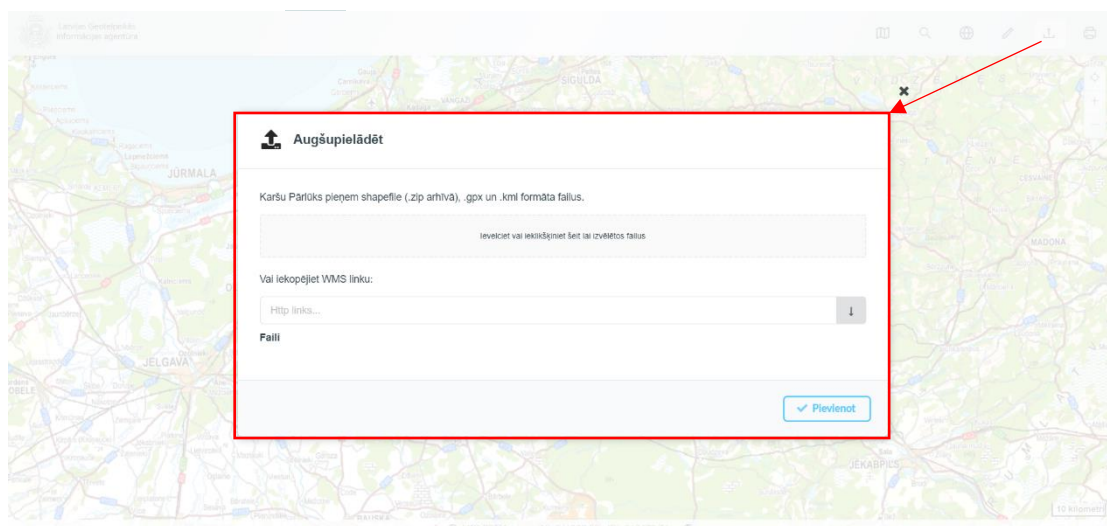
Vairāk darbībām ar individuālajiem slāņiem var piekļūt nospiežot  pie katra individuālā objekta. Parādīsies trīs jaunas opcijas.



5. Augšupielādēt ārējos datus.

Augšupielādes rīkam piekļūst nospiežot  ikonu no augšējās rīkjoslas.

Karšu Pārlūkam iespējams pievienot ārējos datus *.gpx, *.kml formātos, kā arī pievienot WMS resursus.



Lai augšupielādētu *.gpx vai *.kml formāta failus, tos nepieciešams ievilkt (drag&drop) vai izvēlēties no failu glabātuves. Izvēlētie faili parādīsies zem apakšvirsraksta **Faili**. Iespējams augšupielādēt vairākus failus vienlaicīgi.

Augšupielādēt

Karšu Pārūks pieņem shapefile (.zip arhīvā), .gpx un .kml formāta failus.

Ievielciēt vai ieklikšķiniet šeit lai izvēlētos failus

Vai iekopējiet WMS linku:

↓

Faili

- Poligona-objekts-1.kml - 947 bytes

[✓ Pievienot](#)

Augšupielādes izvēlne aizvērsies, un pievienotais objekts tiks pievilkts kartes skatā, kā arī rīkjoslā pie slāņu izvēles pogas parādīsies pievienoto objektu skaits.



Tāpat kā pie jaunu grafiku veidošanas, kreisajā panelī parādās jauna sadaļa “Lietotāja grafika”, kurā iespējams rediģēt objektu (vairāk informācijas par grafiku rediģēšanu 4. nodaļā).



Lai pievienotu WMS pieslēgumu, WMS links jāiekopē attiecīgajā logā.

Augšupielādēt

Karšu Pārļūks pieņem shapefile (.zip arhīvā), .gpx un .kml formāta failus.

Ievielci vai ieklikšķiniet šeit lai izvēlētos failus

Vai iekopējiet WMS linku:

Faili

Šajā brīdī svarīgi ir piespiest bultiņu no linka pa labi. Šis solis nepieciešams, lai Karšu Pārļūks verificētu, ka pievienotais links atbilst WMS prasībām. Ja tiks nospriests "Pievienot" bez šī soļa, WMS resurss netiks pievienots.

Karšu Pārūks pieņem shapefile (.zip arhivā), .gpx un .kml formāta failus.

Ievielciat vai ieklikšķiniet šeit lai izvēlētos failus

Vai iekopējiet WMS linku:

Http links...



Failli

- TOPO_Top250(<https://servisi.lgia.gov.lv/lksopen/services/TOPO/Topo250/MapServer/WMSserver?request=GetCapabilities&service=WMS>)

 Pievienot

Tikai tad, kad WMS links parādās zem apakšvirraksta “**Failli**”, varam būt pārliecināti, ka WMS resurss tiks pievienots. Tālāk jāspiež “Pievienot”.

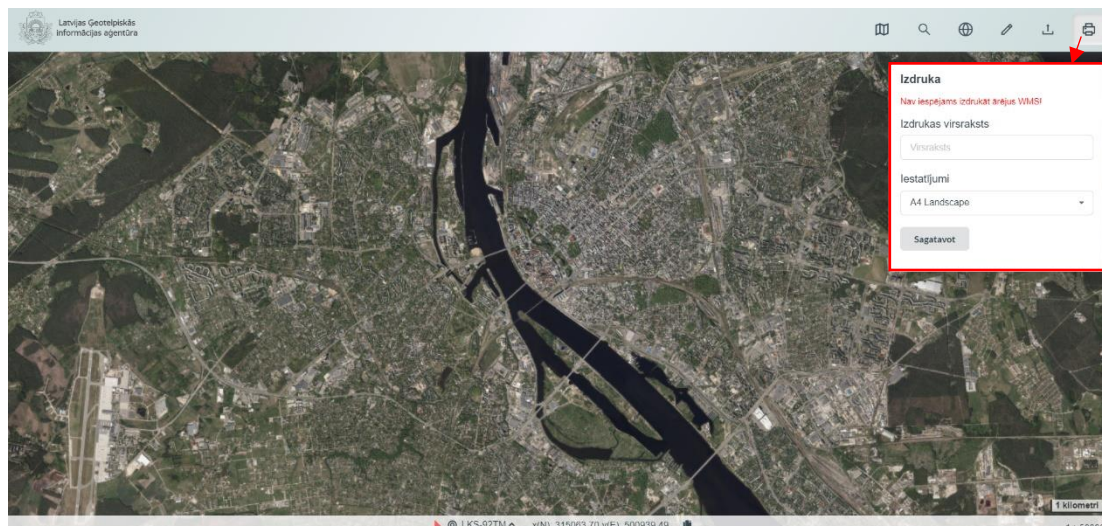


Atverot slāņu izvēlni var redzēt jaunu sadaļu – Pievienotie WMS resursi. Tos var ieslēgt/izslēgt, kā arī izdzēst, izmantojot X simbolu blakus WMS nosaukumam.

6. Sagatavot kartes izdrukā

Kartes izdrukā logā piekļūst nospiežot  ikonu no augšējās rīkjoslās.

Karšu Pārļūkā var izveidot vienkāršu kartes izdrukā *.pdf formātā. Nav iespējams veikt izdrukā ārējiem WMS slāņiem.



Iespējams ievadīt virsrakstu, izvēlēties izdrukā izmēru (A3 vai A4) un orientāciju (portreta vai ainavas) un tad nepieciešams nospiegt “Sagatavot”.

Izdruka

Nav iespējams izdrukāt ārējus WMS!

Izdrukā virsraksts

tests|

Iestatījumi

A4 Landscape ▼

Sagatavot

Kad izdrukā izveidota, tā parādīsies ar norādīto nosaukumu zem jaunas sadaļas “Izdrukā faili”.

Izdruka

Nav iespējams izdrukāt ārējus WMS!

Izdrukas virsraksts

tests

Iestatījumi

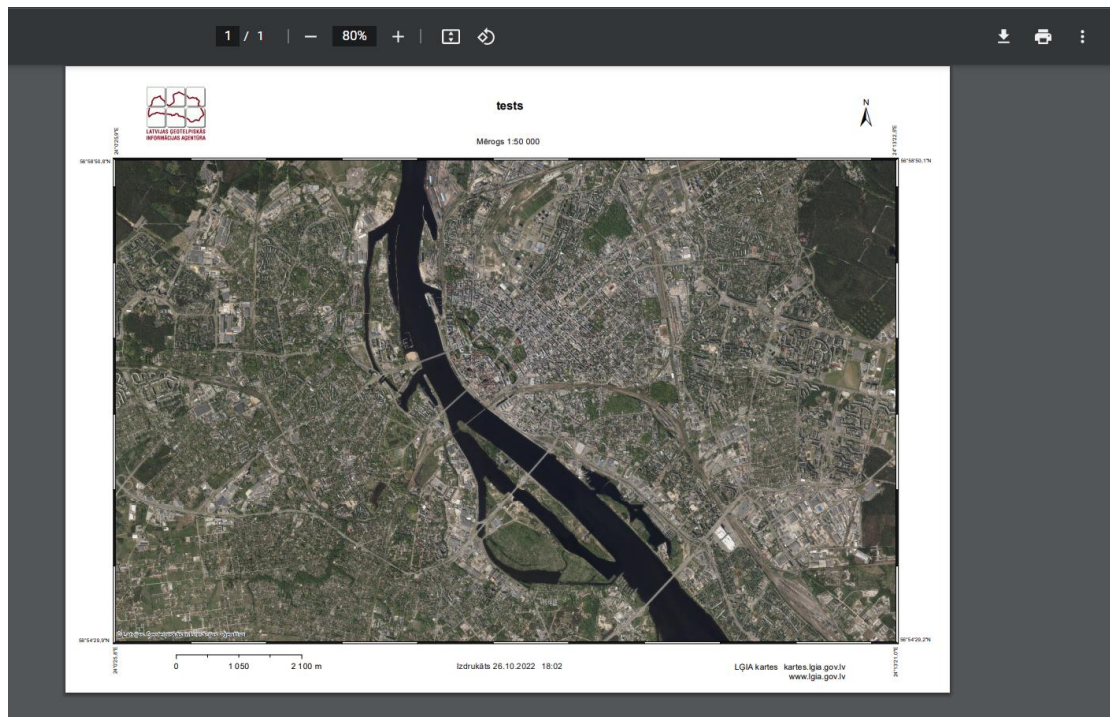
A4 Landscape

Sagatavot

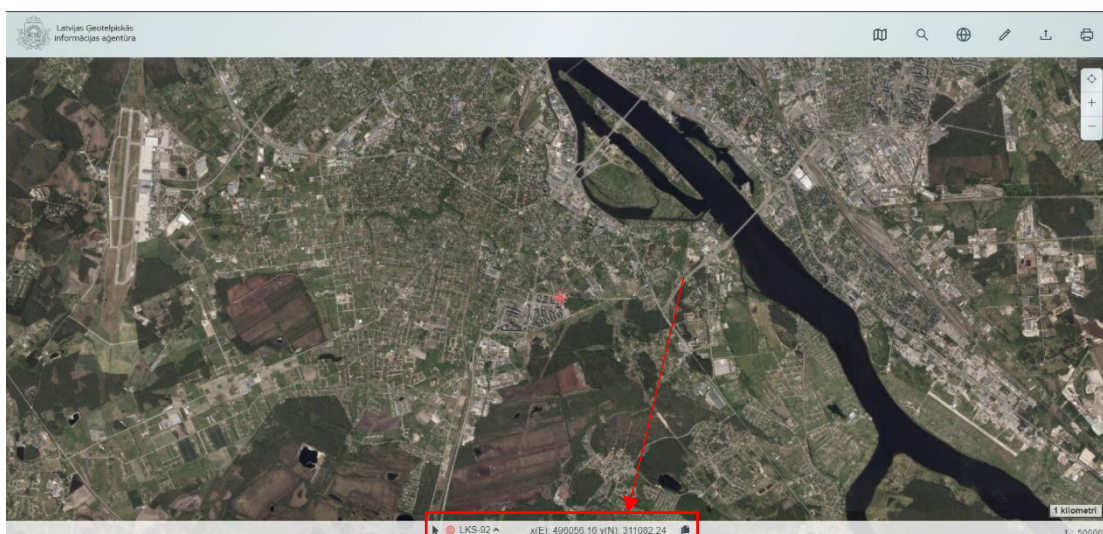
Izdrukas faili

 [tests.pdf](#)

Nospiežot uz [tests.pdf](#), lietotāja noklusējuma *.pdf failu atvēršanas lietotnē atvērsies izdrukātais *.pdf fails. Izdrukā norādīts nosaukums, mērogs, ziemeļu bulta, LĢIA logo, četrus ārējo punktu koordinātas, izdrukas datums un laiks. Tagad izdruku iespējams saglabāt, izprintēt, pievilkt, mainīt orientāciju un veikt citas darbības, ko piedāvā katra lietotāja izmantotā PDF atvēršanas lietotne.



7. Koordinātu nolasīšana un darbības ar tām.



Apakšējā rīkjoslā iespējams nolasīt koordinātas un veikt darbības ar tām.

Karšu Pārļūkā var nolasīt koordinātas divos veidos – kursora un centra.

