

LATVIJAS ĢEOTELPISKĀS
INFORMĀCIJAS AĢENTŪRA

PUBLISKAIS PĀRSKATS

2009

SATURS

IEVADS	2
1. PAMATINFORMĀCIJA	3
1.1. AĢENTŪRAS JURIDISKAIS STATUSS	3
1.2. AĢENTŪRAS FUNKCIJAS, UZDEVUMI UN KOMPETENCE	3
1.3. PĀRSKATA GADA GALVENIE UZDEVUMI UN PRIORITĀTES, INFORMĀCIJA PAR TO ĪSTENOŠANU	3
1.3.1. ĢEOTELPISKĀS INFORMĀCIJAS SISTĒMAS IZVEIDES UN TĀS INFRASTRUKTŪRAS UZTURĒŠANAS JOMĀ	4
1.3.2. ĢEODĒZIJAS JOMĀ	6
1.3.3. KARTOGRĀFIJAS JOMĀ	10
1.3.4. TOPONĪMIKAS JOMĀ	15
1.3.5. POLIGRĀFIJĀ VEIKTIE DARBI	15
1.3.6. ĢEOTELPISKĀS INFORMĀCIJAS UN MATERIĀLU ARHĪVS	16
1.3.7. STARPTAUTISKĀ SADARBĪBA	16
2. FINANSU RESURSI UN IESTĀDES DARBĪBAS REZULTĀTI	18
2.1. VALSTS BUDŽETA FINANSĒJUMS UN TĀ IZLIETOJUMS:	18
2.2. MAKSAS PAKALPOJUMU UN CITU PAŠU IEŅĒMUMU IZPILDE 2009. GADĀ.	19
2.3. PĒTNIECĪBA ĢEODĒZIJAS, KARTOGRĀFIJAS UN LIETIŠĶĀS TOPONĪMIKAS JOMĀ	19
2.4. PAKALPOJUMU JOMĀ	20
3. PERSONĀLS	21
4. KOMUNIKĀCIJA AR SABIEDRĪBU	23
5. NĀKAMAJĀ GADĀ PLĀNOTIE PASĀKUMI	24

IEVADS

2009.gads Valsts aģentūrai „Latvijas Ģeotelpiskās informācijas aģentūra” (turpmāk Aģentūra) ir bijis saspringta darba un nozīmīgu pārmaiņu laiks.

Ievērojamā budžeta dotāciju un darbinieku skaita samazināšana lika nopietni koriģēt Aģentūras darba plānu. Izvērtējot rezultātīvos rādītājus, turpināta tikai pašu būtiskāko darbu veikšana, samazinot to ražošanas apjomu līdz minimāli iespējamajam, lai īstenotu Aģentūras darbības galveno mērķi- valsts politikas realizēšanu ģeodēzijas, kartogrāfijas un ģeotelpiskās informācijas jomās.

Neskatoties uz pārmaiņām, izdevās saglabāt Aģentūras funkcijas un uzdevumus pēc būtības, jo to izpilde ir balstīta uz vienotu ģeotelpiskās informācijas ieguves, apstrādes un uzturēšanas sistēmu, tālab katrs no uzdevumiem ir uzskatāms par posmu kopējās darbības nodrošināšanai. Diemžēl, pārmaiņu rezultātā nav iespējama ģeodēziskās un kartogrāfiskās informācijas apgādāšana nepieciešamajā apjomā gan militārajām, gan civilajām vajadzībām, tādēļ par galveno prioritāti kļuvusi ģeotelpisko pamatdatu nodrošināšana valsts aizsardzībai un tās starptautisko saistību izpildei.

Pārskata gada laikā daudz paveikts ražošanas optimizēšanā, padarot to efektīvāku un lētāku, lai sagādātu aktuālāko ģeotelpisko informāciju valsts aizsardzības, drošības, teritoriālās plānošanas, aviācijas, transporta, navigācijas, zemkopības, vides aizsardzības u.c. tautsaimniecības nozaru vajadzībām.

1. PAMATINFORMĀCIJA

1.1. AĢENTŪRAS JURIDISKAIS STATUSS

Saskaņā ar Ministru kabineta 2005.gada 20.decembra noteikumiem Nr.987 “Valsts aģentūras “Latvijas Ģeotelpiskās informācijas aģentūra” nolikums” (turpmāk – Nolikums) Aģentūra ir aizsardzības ministra pārraudzībā esoša valsts pārvaldes iestāde, kuras darbības mērķis ir valsts politikas īstenošana ģeodēzijas, kartogrāfijas un ģeotelpiskās informācijas jomā.

1.2. AĢENTŪRAS FUNKCIJAS, UZDEVUMI UN KOMPETENCE

Saskaņā ar Nolikumu Aģentūrai ir šādas funkcijas:

- iegūt, apstrādāt un uzturēt ģeogrāfiskos pamatdatus civilajām un militārajām vajadzībām;
- veidot un attīstīt vienotu ģeogrāfisko pamatdatu informācijas sistēmu;
- atbilstoši kompetencei sadarboties ar valsts un pašvaldību iestādēm, Ziemeļatlantijas līguma organizācijas dalībvalstīm, Eiropas Savienības institūcijām un starptautiskajām kompetentajām organizācijām, sniedzot tām un sabiedrībai ģeodēzisko, kartogrāfisko un ģeotelpisko informāciju.

Funkciju īstenošanai, Aģentūra veic šādus uzdevumus:

- ierīko un uztur valsts ģeodēzisko tīklu (ieskaitot Latvijas globālās pozicionēšanas bāzes staciju tīklu);
- uzmēra valsts robežu – nosaka valsts robežlīniju un valsts robežzīmju ģeodēziskās koordinātas un sastāda robežas demarkācijas kartes;
- veic valsts topogrāfisko kartēšanu, tai skaitā, iegūst zemes virsmas attēlus un tālizpētes informāciju, izgatavo ortofotokartes, izveido valsts teritorijas digitālo virsmas modeli un sastāda aeronavigācijas kartes;
- veido un uztur vietvārdu datu bāzi, sagatavo un publicē ģeogrāfisko nosaukumu un vietvārdu katalogus un vārdnīcas;
- iegūst, apstrādā un uztur valsts ģeogrāfiskos pamatdatus un metadatus, veido un uztur ģeotelpiskās informācijas infrastruktūru;
- veido un uztur ģeodēzisko un kartogrāfisko materiālu arhīvu;
- veic poligrāfijas darbus;
- izgatavo un uztur militārās ģeodēzijas un kartogrāfijas produktus;
- nodrošina ģeodēzijas, kartogrāfijas un ģeogrāfisko pamatdatu izplatīšanu;
- atbilstoši kompetencei piedalās valsts un starptautiskos projektos un organizē tos;
- veic pētniecību ģeodēzijas, kartogrāfijas un lietišķās toponīmikas jomā un publisko aģentūras veikto pētījumu materiālus;
- uztur un attīsta aģentūras darbībai nepieciešamo infrastruktūru;
- atbilstoši kompetencei izstrādā un iesniedz priekšlikumus normatīvo aktu pilnveidošanai.

1.3. PĀRSKATA GADA GALVENIE UZDEVUMI UN PRIORITĀTES, INFORMĀCIJA PAR TO ĪSTENOŠANU

Aģentūrai noteikto uzdevumu izpildi 2009. gadā būtiski ietekmēja Ģeotelpiskās informācijas likuma izstrādes process, kas ir nozīmīgākais normatīvais akts LĢIA darbības jomā, kurā noteikta Aģentūras kompetence ģeotelpiskās informācijas apriņķī, Aģentūras pārziņā esošās ģeotelpisko datu kopas, kā arī

noteikti Aģentūras kompetencē esošie ģeotelpiskās informācijas pakalpojumi. Vadošie speciālisti, piedaloties likuma izstrādes procesā, daudz lielāku uzmanību pievērša sagatavoto datu kvalitātes nodrošināšanai un lietotāju prasību apzināšanai.

Aģentūras pakalpojumu mājas lapā – <http://map.lgia.gov.lv/> nodrošināta iespēja iepazīties un lejupeļādēt dažādu karšu paraugus un resursus darbam ar tiem. Aģentūras mājas lapā – www.lgia.gov.lv/ izveidota jauna sadaļa „INSPIRE”, lai nodrošinātu latviešu valodā publiski pieejamu visaktuālāko informāciju par Eiropas Parlamenta un Padomes 2007. gada 14. marta direktīvas 2007/2/EK par Telpiskās informācijas infrastruktūru Eiropas Kopienā ieviešanu. Salīdzinot ar 2008. gadu, mājas lapu apmeklētība pieaugusi septiņas reizes (450 750 apmeklējumi gadā), kas, neapšaubāmi, liecina par pieaugušo vajadzību un interesi par Aģentūras darba rezultātiem.

Kā svarīgākās darba prioritātes pārskata gadā atzīmējamās:

- darbs pie Valsts ģeodēziskā tīkla datu bāzes, Vietvārdu datu bāzes un Gaisakuģu drošu lidojumu šķēršļu datu bāzes izstrādes;
- darbs pie karšu pārlūka publicēšanas, lai nodrošinātu lietotāju iespēju iepazīties ar LĢIA uzturētajām datu kopām;
- darbs pie līguma par Latvijas teritorijas aerofotografēšanas 4. cikla, kas tiks realizēts 2010. un 2011. gadā;
- darbs pie Eiropas Reģionālās attīstības fonda (ERAF) līdzfinansētā projekta „Valsts ģeotelpisko pamatdatu informācijas infrastruktūras izveide” ar mērķi izveidot infrastruktūru, ieviešot LĢIA vienotu ģeotelpisko pamatdatu izveides, apstrādes un izplatīšanas informācijas sistēmu (ĢPIS);
- darbu veikšana saistībā ar Latvijas Republikas – Krievijas Federācijas jauktās valsts robežas demarkācijas komisijas lēmumiem.

Pārskats par Aģentūras darbības rezultātiem sagatavots, pamatojoties uz valsts budžeta programmu rezultatīvo rādītāju 2009.gada izpildes rādītājiem atbilstoši LĢIA darbības jomām:

1.3.1. ĢEOTELPISKĀS INFORMĀCIJAS SISTĒMAS IZVEIDES UN TĀS INFRASTRUKTŪRAS UZTURĒŠANAS JOMĀ

Ģeotelpiskās informācijas sistēmas izveidē veiktie darbi:

- Centrālās ģeotelpisko datu datubāzes prototipa pilnveidošana:
 - turpināti CDB izstrādes un uzturēšanas darbi, t.sk. tehnisko resursu pārplānošana un sakārtošana darbam, publicēšanas programmu sagatavošana darbam un lietotāja saskarnes izveide;
 - turpināta Aģentūras ģeotelpisko datu ielāde sistēmā.
- Aģentūras Centrālās ģeotelpisko datu datubāzes prototipā (CDB) ievietoti un uzturēti šādi ģeotelpiskie dati par visu valsts teritoriju:
 - digitālais reljefa modelis ar 20 m, 70 m un 3” soli;
 - topogrāfiskās kartes mērogā 1:50 000 vektordati (2.izdevums) un rastra dati (1.izdevums);
 - topogrāfiskās kartes mērogā 1:10 000 vektordati;
 - pārskata kartes mērogā 1:250 000, mērogā 1:500 000, mērogā 1:1 000 000 vektordati;
 - ortofotokartes (2. un 3.aerofotografēšanas cikls);
 - citu iestāžu informācija – nekustamā īpašuma valsts kadastra grafiskie dati, adrešu reģistra grafiskie dati un administratīvo robežu grafiskie dati tikai Aģentūras iekšējai lietošanai;
 - papildinformācija – dažādu mērogu karšu nomenklatūras sadalījuma shēmas.

- VĢTDB pilnveidošana:
 - VĢTDB Web formu sagatavošana, t.sk. lietotāja instrukcijas saskarnes, Web formu uzturēšana – klasifikatoru un formu nomaiņa uz jauno administratīvi teritoriālo vienību klasifikatoru, modeļa izveidošana ģeodēzisko punktu atlasei pa dažādu mērogu karšu TKS-93 nomenklatūras lapām, izveidotas ģeogrāfisko koordinātu transformācijas funkcijas ORACLE vidē no LKS-92 uz UTM un WGS-84;
- veikta VĢTDB (Valsts ģeodēziskā tīkla datu bāze) informācijas uzturēšana - VĢTDB papildināta ar 3421 jauniem ierakstiem un aktualizēti 2156 ieraksti (kopējais ierakstu skaits datu bāzē – 10 790);
- papildināta un aktualizēta metadatu bāze par Aģentūrā sagatavoto ģeotelpisko informāciju;
 - izstrādāta ģeodēzisko datu atlases saskarne kartogrāfiskiem darbiem ESRI ArcMap vidē un izstrādāti ģeodēzisko punktu apzīmējumi ESRI ArcMAP vidē, kā arī tehnisko risinājumu priekšlikumu sagatavošana vietējā ģeodēziskā tīkla informācijas ievadei VĢTDB, ja ievadi veic ārējie datu turētāji;
- izstrādāti risinājumi grafisko datu savstarpējai konvertēšanai dažādās programmatūrās (*.SHP, *.DGN, *.DWG formātos) un topogrāfisko karšu vizualizācijas resursi mērogiem 1:2000, 1:10 000, 1:50 000;
- sagatavotas Lidojumu šķēršļu datu bāzes tabulas, sagatavota atbilstoša datu struktūra testa ORACLE datu bāzē, izstrādāta un testēta Web aplikācija, uzsākta datubāzes uzturēšana;
- izveidots un darbojas ģeotelpisko datu Publicēšanas sistēmas prototips (Karšu Pārlūks) iekšējai lietošanai un turpināta publiskās versijas testēšana, tāpat VĢtDB un Vietvārdu datu bāzes publiskajām daļām pieslēgti ģeotelpisko datu Publicēšanas sistēmas prototipa Karšu pārlūka servisi;

2009.gadā veikti šādi pasākumi ģeotelpiskās informācijas infrastruktūras izveidē:

- uzsākta Eiropas Reģionālā attīstības fonda (ERAF) līdzfinansētā projekta „Valsts ģeotelpisko pamatdatu informācijas infrastruktūra” īstenošana. Projekta īstenošana ir viens no priekšnoteikumiem Eiropas Parlamenta un Padomes 2007.gada 14.marta direktīvas 2007/2/EK, ar ko izveido Telpiskās informācijas infrastruktūru Eiropas Kopienā (turpmāk – INSPIRE direktīva), prasību praktiskai izpildei Aizsardzības ministrijas kompetences jomā;
- organizēts iepirkums "Ģeotelpisko pamatdatu izveides, apstrādes un izplatīšanas informācijas sistēmas programmatūras prasību specifikācijas izstrāde" (ERAF projekta ietvaros), iepirkuma rezultātā sagatavoti šādi dokumenti:
 - Ģeotelpisko pamatdatu izveides, apstrādes un izplatīšanas sistēmas izveides ietekmes analīze;
 - Ģeotelpisko pamatdatu izveides, apstrādes un izplatīšanas sistēmas arhitektūras modeļu analīzes apkopojums;
 - Ģeotelpisko pamatdatu izveides, apstrādes un izplatīšanas informācijas sistēmas programmatūras prasību specifikācija;
 - Ģeotelpisko pamatdatu izveides, apstrādes un izplatīšanas sistēmas izveides un 5 gadu uzturēšanas projekta organizācijas prasības.
- turpinās process telpisko datu ražošanas pārkārtošanai no datorizētas papīra karšu ražošanas tehnoloģijas uz tiešu ģeotelpisko datu un datu bāžu sagatavošanas tehnoloģiju;
- būtiski uzlabota Aģentūras telpisko datu kvalitāte. Aģentūras telpisko datu sagatavošanas tehnoloģiskajās shēmās un iekšējos normatīvos aktos tiek ietvertas kvalitātes prasību sadaļas atbilstoši ISO 19113 un ISO 19114 standartiem;

nodrošināts IT infrastruktūras atbalsts, t.sk.:

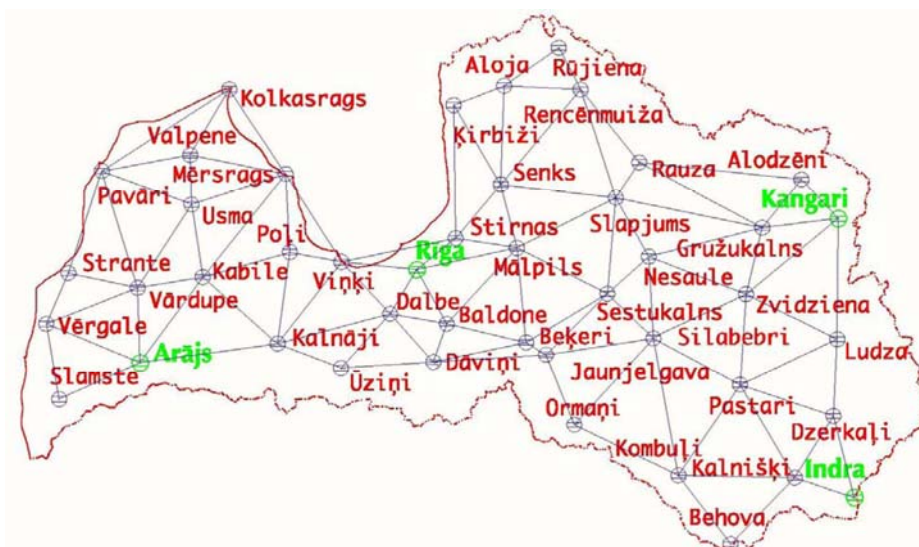
- veikta Aģentūras informācijas resursu klasifikācija atbilstoši 2009.gada 9.marta noteikumiem Nr.2 „Informācijas resursu klasificēšanas noteikumi”;
- nodrošināta vienota datu pārraides tīkla starp Aģentūras galveno biroju un reģionālajām struktūrvienībām izveide.

1.3.2. ĢEODĒZIJAS JOMĀ

Ģeodēzijas jomā 2009.gadā turpināta darbība Valsts ģeodēziskā tīkla uzturēšanā, tajā skaitā, ģeodēzisko punktu apsekošana un sakārtošana, ģeodēziskās informācijas apstrāde, analīze, kas ietver Valsts ģeodēziskā tīkla punktu uzmērīšanu, datu apstrādi, analīzi un apkopošanu, kā arī Valsts ģeodēziskā tīkla datu bāzes uzturēšanu.

Ģeodēzijas jomā veiktie uzdevumi	Rezultatīvais rādītājs (vienības)
Valsts ģeodēzisko punktu apsekošana	1278 (ģeodēziskie punkti)
Valsts ģeodēzisko punktu pārbaude	117 (ģeodēziskie punkti)
Valsts ģeodēzisko punktu stāvokļa atjaunošana	145 (ģeodēziskie punkti)

1.tabula



Valsts ģeodēziskā tīkla horizontālā globālās pozicionēšanas 0. un 1. klases tīkla punktu izvietojuma shēma

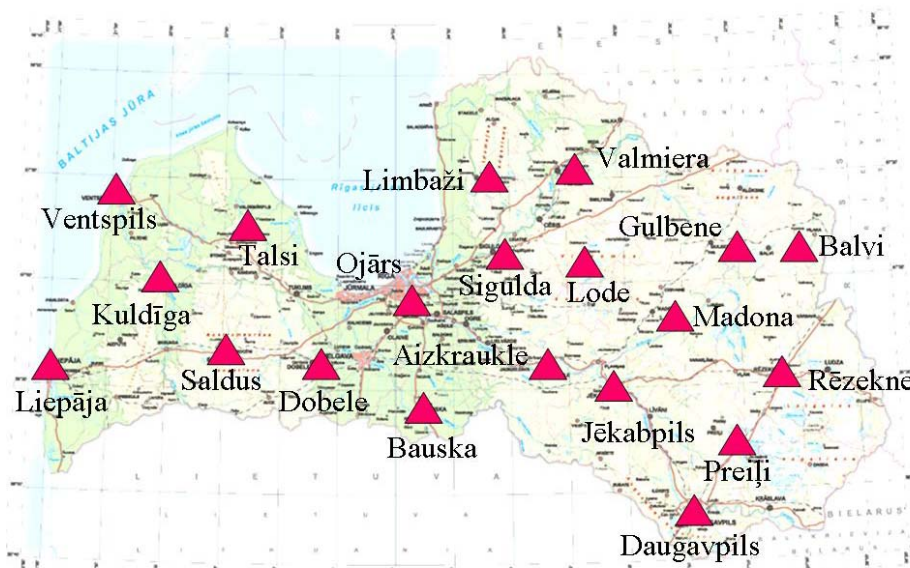


Valsts nozīmes horizontālā tīkla 1.klases punkts (G1) Dāviņos

Triangulācijas tīkla punktu uzmērīšana un datu apstrāde	65 (ģeodēziskie punkti)
Atbalstpunktu uzmērīšana aerotriangulācijas vajadzībām	25 (ģeodēziskie punkti)
Valsts augstuma (I klases nivelēšana) tīkla izveide un uzturēšana	150 (kilometri)
VGTDDB datu informācijas aktualizācija	1 (datubāze)
Valsts gravimetriskā tīkla punktu uzmērīšana un datu apstrāde	250 (ģeodēziskie punkti)
Valsts ģeomagnētiskā 1.klases tīkla punktu uzmērīšana un datu apstrāde	6 (ģeodēziskie punkti)
Valsts ģeomagnētiskā 2.klases tīkla uzmērīšana lokālā magnētisma noteikšanai	18 (ģeodēziskie punkti)
GPS bāzes staciju tīkla LatPos darbības uzturēšana, datu apstrāde (19 GPS bāzes stacijas)	1 (sistēma)
GPS bāzes staciju sistēmas uzlabošana, papildinot ar pastāvīgo GPS bāzes staciju G0 klases tīklā	1 (stacija)
Lidostas Lielvārde šķēršļu kontrole	1

1. tabula

Globālās pozicionēšanas sistēmas Latvijas pozicionēšanas sistēmas bāzes staciju tīkls (LatPos):



- uzturēts GPS bāzes staciju tīkls ar 19 bāzes stacijām, nodrošinot tā darbību un izmantošanu, tika uzstādīta un LatPos sistēmai pieslēgta vēl viena - divdesmitā GPS bāzes stacija „Lode” (Latvijas Universitātes Ģeogrāfijas un zemes zinātņu fakultātes Lauka stacionārā, Lodes muižā, Taurenas pagastā):
 - pavisam LatPos sistēmā reģistrēti 131 reālā laika lietotājs;
 - pavisam Latpos sistēmā reģistrēti 483 pēcapstrādes datu lietotāji;
 - Rēzeknē demontēta bāzes stacija „Rēzekne” un vietā uzstādīta jauna bāzes stacija „Rēzekne 1”, kas nodrošina GPS un GLONASS (Globālās Navigācijas satelītu sistēma - Krievija) satelītu uztveršanu un sagatavota darbībai GALILEO (Eiropa) sistēmā;
- veikti nepieciešamie darbi (elektrības un optiskā kabeļa ierakšana un pieslēgšana) jaunas bāzes stacijas „Irbene” uzstādīšanai;
- veikta 2008. gada un 2009.gada LatPos sistēmas datu apstrāde un sakārtošana, tajā skaitā:

- 2009. gada RINEX (Uztvērēju neatkarīgs datu formāts) datu pārbaude, sakārtošana uz FTP serveriem;
- 2009. gada 30 sekundīgo RINEX datu nodošana arhīvā;
- LatPos attīstībai ir iegādātas 3 jaunas bāzes stacijas, kas darbojas GPS un GLONASS satelītu sistēmās un ir gatavas uztvert GALILEO un KOMPASS (Ķīna) satelītu sistēmu signālus.

valsts augstuma tīkla izveide un uzturēšana:

- valsts nivelēšanas 1.klases tīkla atjaunošanas ietvaros veikti nivelēšanas darbi 150 km garumā posmos Bērkrogs—Rīga, Rīgas poligona ziemeļdaļas pusloks. Veikta nivelēšana pāri Lielupei pie ietekas jūrā;
- saskaņā ar Lielvārdes lidostas pieprasījumu noteikts augstums Lielvārdes lidlauka metroloģiskajai stacijai;
- organizēta nivelēšanas punktu par laika posmu no 2000.gada līdz 2008.gadam ievade Valsts ģeodēziskā tīkla datu bāzē (VĢTDB). Pārskata periodā datu bāzē ievadīti dati par 1877 nivelēšanas punktiem;
- izpildīta nivelēšanas posmu Rūjiena – Latvijas un Igaunijas robeža un Demene – Latvijas un Lietuvas robeža sagatavošana 1.klases nivelēšanai, ierīkojot skrūvreperus;
- organizēti 1.klases sanivelēšanas darbi pie Latvijas Mākslas akadēmijas dziļurbuma reperiem;
- izpildīti nivelēšanas darbi, nosakot Jašas upes pārgāznes augstumu Riebiņu novadā;
- izpildīti nivelēšanas darbi Rīgas HES, nosakot augstuma vērtības no jauna ierīkotām grunts zīmēm.

valsts ģeomagnētiskā tīkla izveide un uzturēšana:

- veikta ģeomagnētiskā 1.klases tīkla punktu atkārtota uzmērīšana - uzmērīti 6 ģeomagnētiskā 1.klases tīkla punkti;
- veikti ģeomagnētiskā 2.klases tīkla mērījumi 4 topogrāfiskās kartes lapām mērogā 1:50000 un magnētiskās informācijas aprēķini 14 topogrāfiskās kartes lapām mērogā 1:50000;
- veikta ģeomagnētiskā 2.klases tīkla mērījumu datu apstrāde.



Latvijas ģeomagnētiskais 1. klases punktu tīkls

valsts gravimetriskā tīkla izveide un uzturēšana:

- veikta valsts gravimetriskā 3.klases tīkla punktu uzmērīšana 250 punktiem;
- veikti gravimetriskie mērījumi Rīgas nullpunktā, Latvijas Universitātes Botāniskajā dārzā.

valsts robežas uzmērīšana:

2009. gadā darbu uzsāka Latvijas Republikas – Krievijas Federācijas kopīgā demarkācijas komisija, kuras sastāvā iekļauti arī Aģentūras pārstāvji;

- Aģentūras darbinieki iesaistījās Latvijas Republikas un Krievijas Federācijas kopīgās demarkācijas komisijas instrukciju sagatavošanā;
- Aģentūras pārstāvji piedalījās Latvijas Republikas – Baltkrievijas Republikas – Krievijas Federācijas kopējās demarkācijas komisijas darbā ar mērķi sagatavot un parakstīt valdības vienošanos par šo valstu robežu krustpunkta noteikšanu;
- Sadarbībā ar Iekšlietu ministrijas Nodrošinājuma aģentūru un Valsts robežsardzes Ludzas un Viļakas pārvaldes robežsargiem apsekota Latvijas – Krievijas valsts robeža, lai izzinātu problēmas, ar kurām nāksies saskarties, uzsākot un veicot valsts robežas demarkācijas procesu, kā arī, lai pārbaudītu Latvijas topogrāfiskajās kartēs attēlotās valsts robežas atbilstību reālajai robežai dabā;



- sakarā ar dzelzceļa rekonstrukciju posmā Indra – Bigosova, kuras gaitā, saskaņojot starpvalstu līmenī, tika pārvietota Valsts robežzīme (attēlā), uzsākta Latvijas Republikas – Baltkrievijas Republikas valsts robežas redemarkācijas (jaunas uzmērīšanas) darbu un dokumentu sagatavošana;
- 2009.gada nogalē darbam Latvijas Republikas – Igaunijas Republikas jauktajā komisijā ir apstiprināta Latvijas delegācija, kuras sastāvā ir Aģentūras speciālists, lai veiktu sarunas par valsts robežas redemarkācijas nepieciešamību.

1.3.3. KARTOGRĀFIJAS JOMĀ

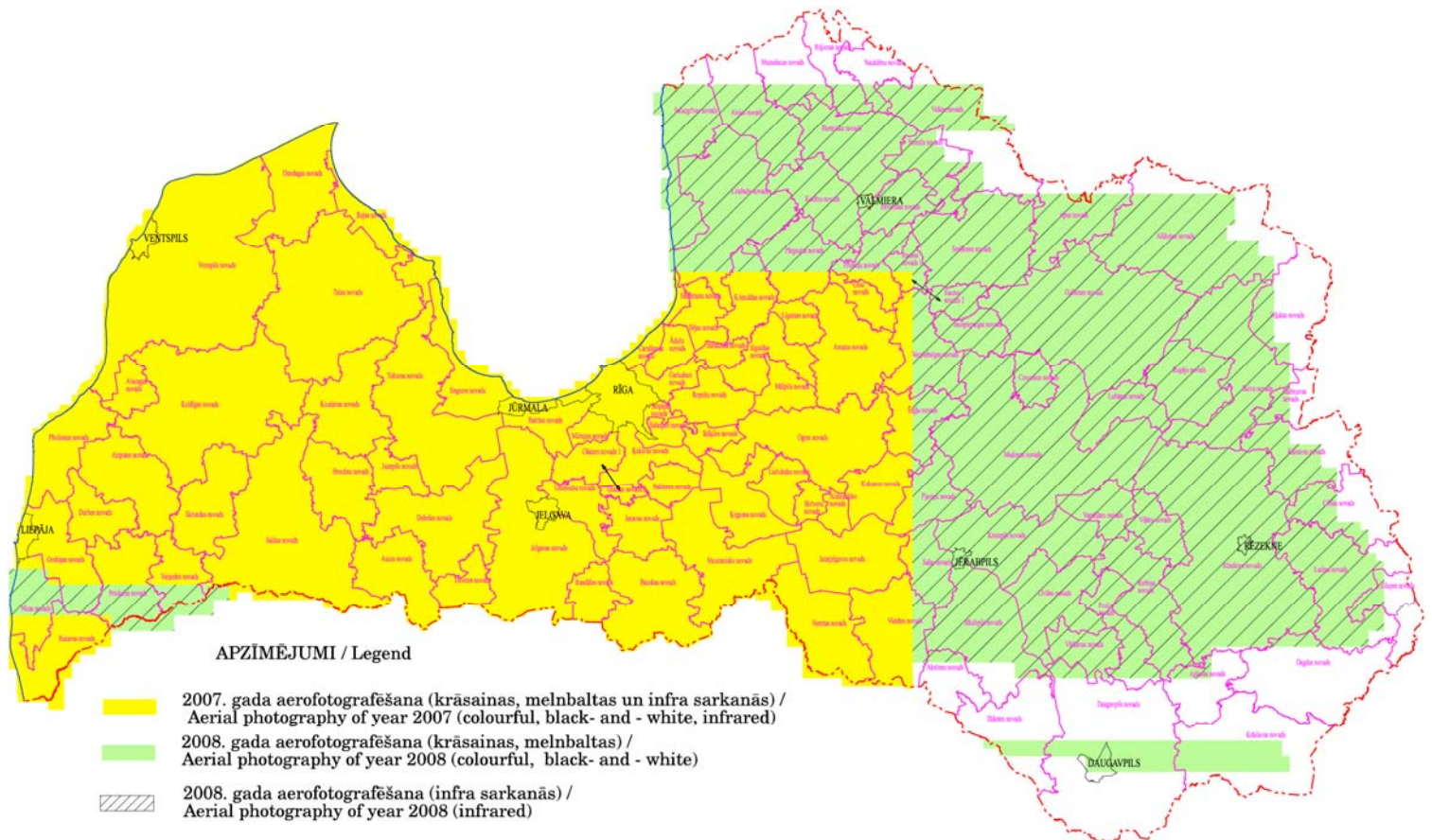
Kartogrāfijas jomā 2009. gadā turpināta darbība valsts topogrāfiskās kartēšanas nodrošināšanai militārām un civilām vajadzībām, tajā skaitā, nodrošinot ortofotokaršu sagatavošanu, digitālā virsmas modeļa izveidi, topogrāfisko karšu un speciālās nozīmes karšu sagatavošanu, kā arī kartogrāfiskās informācijas datu bāzu izveidi un uzturēšanu.

Kartogrāfijas jomā veiktie uzdevumi	Rezultatīvais rādītājs (vienības)
Ortofotokartes izgatavošana M 1:10 000	237 lapas
Fotokartes izgatavošana	16 lapas
Svarīgo objektu pasu izveide	58 pases
Topogrāfiskās kartes M 1: 10 000 (vienkāršotā versija) atjaunošana	467 lapas
Topogrāfiskās kartes M 1: 10 000 (pilnā versija) izgatavošana	14 lapas
Civilās topogrāfiskās kartes M 1: 50 000 atjaunošana	33 lapas
Reljefa slāņa sagatavošana topogrāfiskajai kartei M 1:10 000	276 lapas
Rīgas pilsētas topogrāfiskā plāna M 1: 2000 atjaunošana	28 lapas
Rīgas pilsētas topogrāfiskā plāna M 1: 2000 izgatavošana	10 lapas
Latvijas vizuālo lidojumu kartes (VFR) M 1:500 000 izgatavošana	1 lapa
Speciālās militārās topogrāfiskās kartes mērogā 1:10 000 izgatavošana	1 lapa
Militārās topogrāfiskās kartes mērogā 1:10 000 izgatavošana no esošiem datiem	28 lapas
Militārās topogrāfiskās kartes M 1:50 000 atjaunošana	22 lapas
Militārās topogrāfiskās kartes M 1:25 000 izgatavošana	2 lapas
Vektoru kartes (VMAP 1) datu formāta ieviešana M 1:250 000 datiem (apjoms atbilstoši Kopējo operāciju kartes (JOG) M 1:250 000 lapu skaitam)	1 lapas
Vektoru kartes (VMAP 2) datu formāta ieviešana M 1:50 000 datiem (apjoms atbilstoši militārās topogrāfiskās kartes M 1:50 000 lapu skaitam)	25 lapas

2. tabula

zemes virsmas attēlu un tālīzpētes informācija:

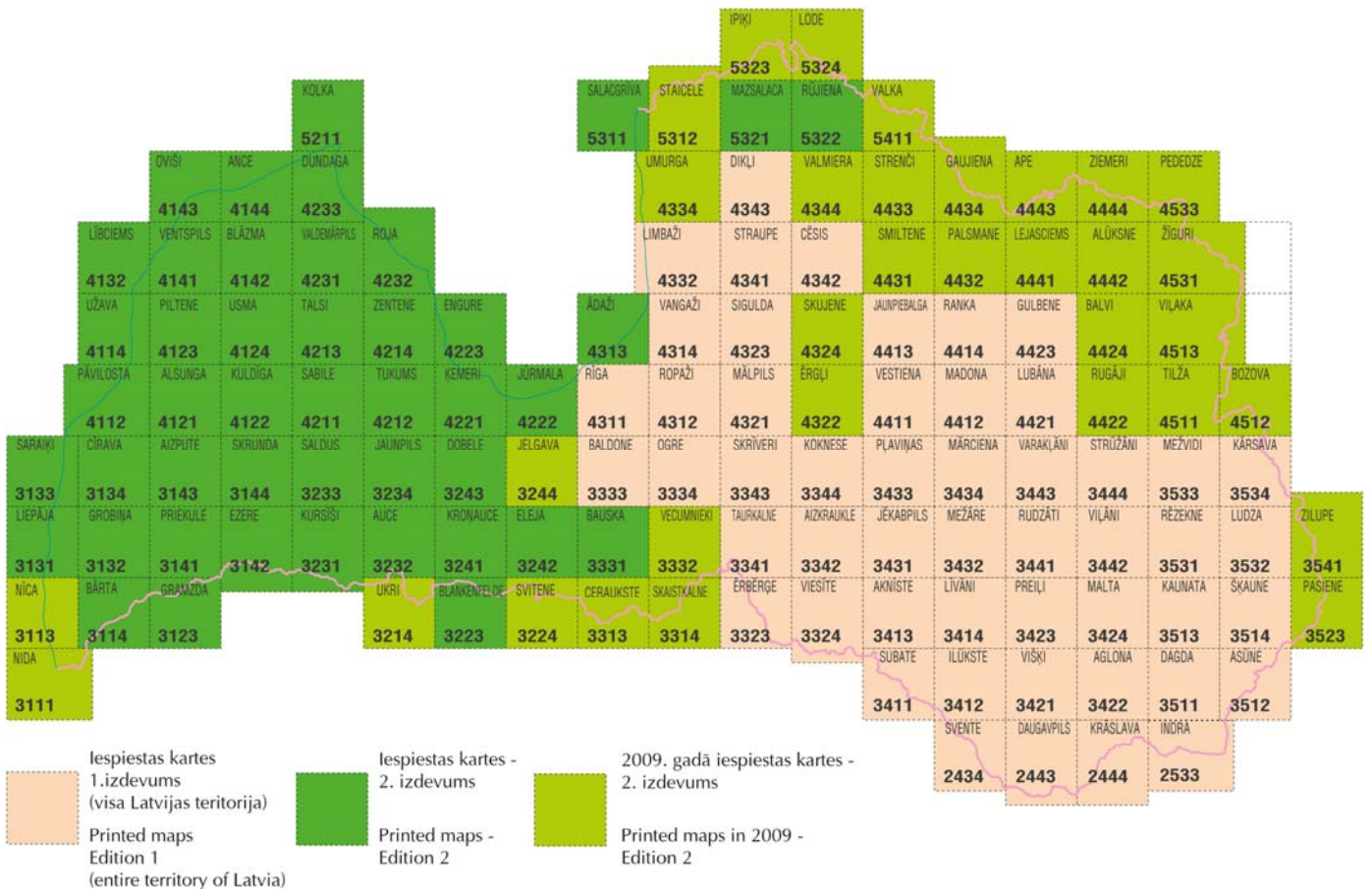
- noslēgts līgums par Latvijas Republikas teritorijas aerofotografēšanas 4. ciklu, kas tiks realizēts 2010. un 2011. gadā;
- noslēgts līgums par lāzerskenēšanu 1200 km² lielai teritorijai, ko paredzēts veikt 2010.gada pavasarī;
- apstrādāti lāzerskenēšanas dati un sagatavots reljefa slānis Cēsu pilsētas teritorijai ar kopēju platību 31 km²;
- sagatavota ortofotokarte mērogā 1:10 000 (0,5 m/pix) 237 kartes lapām, ar kopējo teritorijas platību 5925 km². Pabeigta krāsaino, infrasarkanu un melnbalto ortofotokaršu sagatavošana no visiem pieejamajiem 3. cikla aerofotografēšanas materiāliem;



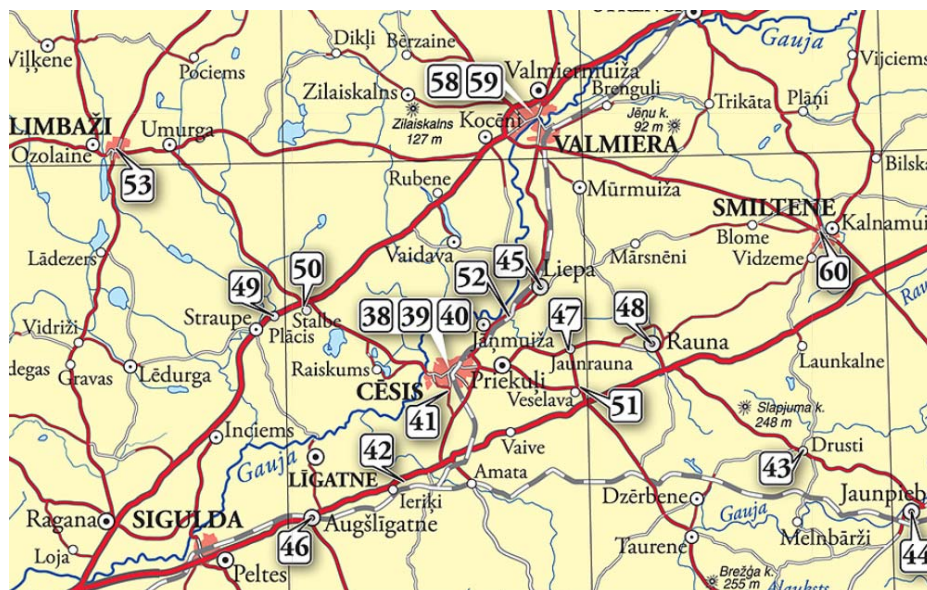
- ar fotogrammetrisko metodi izveidots paaugstinātas precizitātes digitālais reljefa modelis pilnās topogrāfiskās kartes mērogā 1:10000 6 lapām ar kopējo teritorijas platību 150 km²;
- precizēts digitālais augstuma modelis un sagatavots reljefa slānis topogrāfiskās kartes mērogā 1:10 000 270 lapām, ar kopējo teritorijas platību 6 750 km²;
- pēc pašvaldību un citu organizāciju pieprasījuma no Aģentūras rīcībā esošajiem datiem veikta reljefa slāņa mērogā 1:10 000 sagatavošana 1 647 km² platībā.

kartēšanas darbi civilām vajadzībām:

- aktualizēta vienkāršotā topogrāfiskā karte mērogā 1:10 000 - 467 nosacītās kartes lapas ar kopējo teritorijas platību 11 675 km²;
- izgatavota un aktualizēta pilnā topogrāfiskā karte mērogā 1:10 000 - 14 nosacītās kartes lapas ar kopējo teritorijas platību 350 km²;
- izgatavota topogrāfiskā karte mērogā 1:50 000 (civilā versija) - 33 kartes lapas ar kopējo teritorijas platību 20 625 km²;



- pārskata periodā sagatavotas 10 un aktualizētas 20 Rīgas pilsētas topogrāfiskā plāna mērogā 1:2000 nosacītās lapas;
- pēc pasūtījuma aktualizēts topogrāfiskais plāns mērogā 1:2000 Rīgas pilsētai (18 lapas) un sagatavota 1 plāna lapa Mārupes pagasta teritorijai, kā arī veikta topogrāfiskā plāna mērogā 1:5000 sagatavošana Gulbenes pilsētai 11 km² platībā;
- sadarbībā ar Latvijas Kara muzeju sagatavota Latvijas Brīvības cīņu piemiņas vietu interaktīvā karte - pieejama interneta vietnē <http://www.mod.gov.lv/brivibascinas/>.





Cēsis, Bērzaines un Palasta ielas krustojumā

• Atklāts 1938. gada 26. maijā. • Pieminēkļa autori tēlnieks E.Āboltiņš un varkalis J.Zibens (pēc mākslinieka V.Rozenberga idejiskā meta). • Pamatnes sānos piestiprināta kapara plāksne ar tekstu: „1919. GADA 6. JŪNIJĀ PA ŠO IELU CĒSU PULKA BRĪVPRĀTĪGO SKOLNIEKU ROTA AIZGĀJA CĪNĀ PAR DZIMTO LATVIJU”. • Pēc 2. pasaules kara pieminēkli nojauc. • Atklāts no jauna 1992. gada 11. novembrī (atjaunotā pieminēkļa autori tēlniece M.Baltiņa, arhitekts I.Timmermanis).

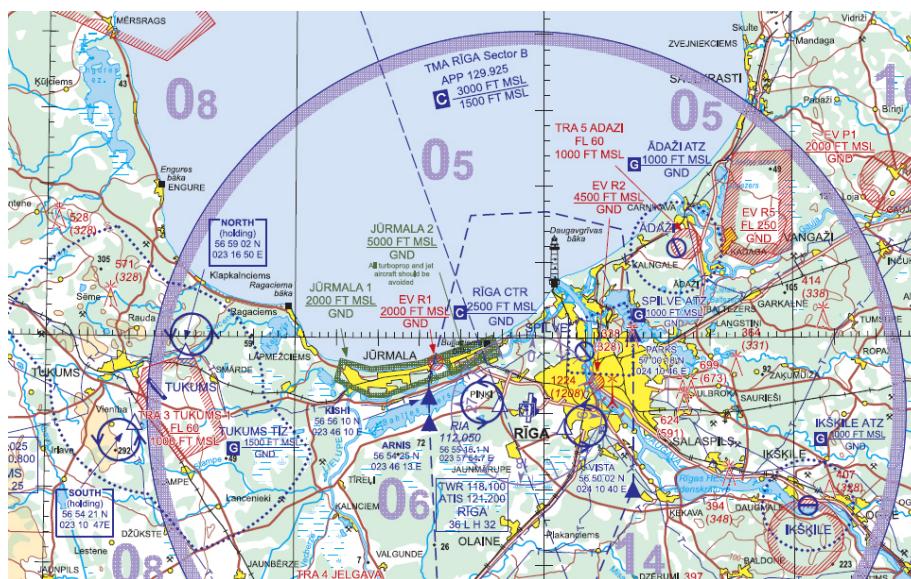
militārām vajadzībām veiktie darbi:

- aktualizēta topogrāfiskā karte mērogā 1:50 000 (NATO), sagatavojot 2.izdevuma 22 kartes lapas ar kopējo teritorijas platību 13 200 km²;
- sagatavoti testa dati 3.izdevuma militārās topogrāfiskās kartes mērogā 1:50 000 lapai „Jūrmala”, kas atbilst starptautiskajai kodēšanas sistēmai DFDD (DGIWG Feature Data Dictionary), pabeigta tehnoloģijas izstrāde 3.izdevuma sagatavošanai;
- Kopējo operāciju kartes (JOG) M 1:250 000 lapa „Zilupe” transformēta uz VMap1 datu formātu ar kopējo teritorijas platību ~ 9300 km². Pabeigta VMap1 militārā datubāze Latvijas teritorijai;
- topogrāfiskās kartes mērogā 1:50 000 (NATO) 25 kartes lapas transformētas uz VMap2 datu formātu ar kopējo teritorijas platību 15 000 km². Pabeigta VMap2 militārā datubāze Latvijas teritorijai;
- izgatavota topogrāfiskā karte mērogā 1:25 000 2 lapas - Šķēdes poligons un Gardenes apkārtnē ar kopējo teritorijas platību 280 km²;
- veikta lidojumu šķēršļu datu bāzes informācijas uzturēšana, papildinot ar 70 jauniem lidojuma šķēršļa objektiem un aktualizējot informāciju par 9 lidojuma šķēršļa objektiem. Kopējais objektu skaits datu bāzē 1393;
- veikta svarīgo objektu datu bāzes informācijas uzturēšana - precizēta informācija par tiltiem no VAS „Latvijas ceļi” un VAS „Latvijas Dzelzceļš” saņemtajiem datiem, papildināta informācija par veselības iestādēm un sagatavota 49 jaunas objektu pasēs.
- Pēc NBS pieprasījuma veikti šādi darbi:
 - izgatavota speciālā topogrāfiskā karte "Galgauska" mērogā 1:10 000 (UTM koordinātu sistēmā) ar kopējo teritorijas platību ~30 km²;

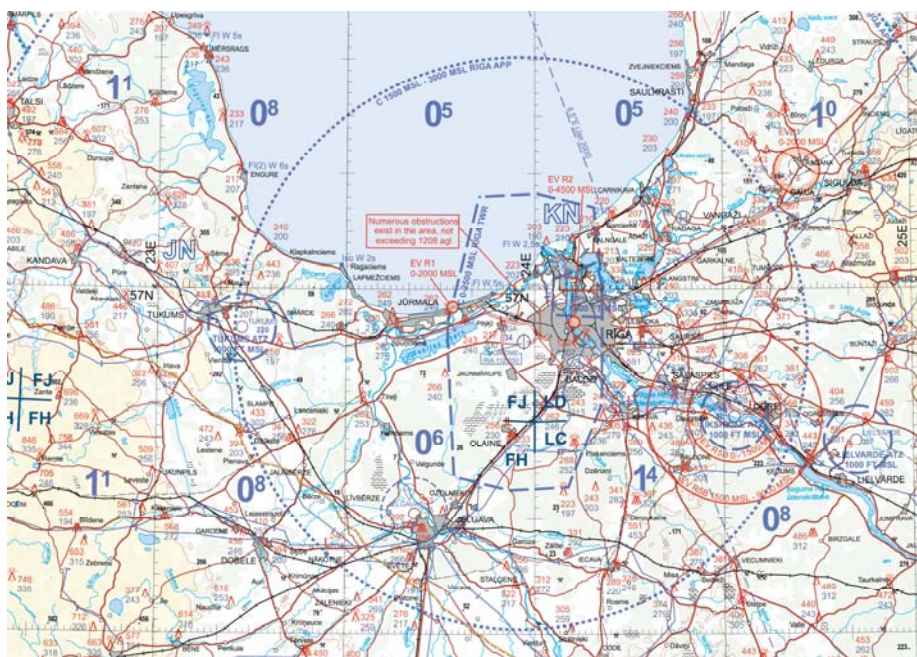
- izgatavotas 28 pilnās topogrāfiskās kartes mērogā 1:10 000 (UTM koordinātu sistēmā) lapas no esošajiem datiem šādām pilsētām – Limbaži, Cēsis, Ventspils, Talsi, Tukums, Krāslava, Alūksne, Valmiera, Valka un Līvāni ar kopējo teritorijas platību 700 km²;
- izgatavotas fotokartes mērogā 1:10 000 (UTM koordinātu sistēmā) 16 lapas šādām pilsētām – Ludza, Kuldīga, Ainaži, Salacgrīva, Balvi, Preiļi, Pļaviņas un Jēkabpils ar kopējo teritorijas platību 400 km².

aeronavigācijas kartes:

- sadarbībā ar VAS „Latvijas Gaisa Satiksme” uzturēta Latvijas vizuālo lidojumu karte mērogā 1:500 000 (VFR - attēlā). Sagatavots ceturtais izdevums ar kopējo teritorijas platību ~ 75 000 km² (Latvijas teritorija un tuvākās pierobežas teritorijas);



- uzturēta Kopējā Baltijas valstu Zemo lidojumu karte mērogā 1:500 000 (attēlā) ar kopējo teritorijas platību 90 000 km² (visa Latvijas teritorija un pierobežas teritorijas). Sniegts ģeotelpiskās informācijas atbalsts Latvijas zemo lidojumu sistēmas izveidošanai.



1.3.4. TOPONĪMIKAS JOMĀ

Toponīmikas jomā 2009. gadā turpināta darbība vietvārdu informācijas uzkrāšanā un apstrādē, uzturot un aktualizējot Vietvārdu datu bāzes informāciju, sagatavojot un izdodot vietvārdu katalogus un vārdnīcas. Sekmīgi turpināta starptautiskā sadarbība.

Toponīmikas jomā veiktie uzdevumi	Rezultatīvais rādītājs (vienības)
Vietvārdu datu bāzes sagatavošana un aktualizācija	1 datubāze
Militārā vietvārdu kataloga M 1: 50 000 sagatavošana (apjoms atbilstoši militārās topogrāfiskās kartes M 1:50 000 lapu skaitam)	19 lapas
Militārā vietvārdu kataloga M 1:250 000 (JOG) izmaiņu biļetena sastādīšana	1 biļetens
Civilās vietvārdu vārdnīcas „Krustpils pagasts” sagatavošana	1 vārdnīca

3. tabula

veidota un uzturēta Vietvārdu (toponīmu) datubāze:

- turpināta Vietvārdu datubāzes funkcionalitātes pilnveidošana un informācijas aktualizācija, 2009. gadā papildināti un aktualizēti 4120 objektu ģeogrāfiskie nosaukumi, kopējais reģistrēto objektu skaits datubāzē - 102 608;
- internetā pieejama Vietvārdu datubāzes eksperimentālā publiskā versija - <http://db.lgia.gov.lv:8881/index.php>, kuras pilnveidošana tiek turpināta.

sagatavoti un publicēti ģeogrāfisko nosaukumu un vietvārdu katalogi un vārdnīcas:

- publicēts Latvijas militārā vietvārdu kataloga mērogā 1:50 000 1.sējums, kas ietver Latvijas teritorijas rietumdaļu līdz Rīgas meridiānam;
- sagatavota vietvārdu informācija militārās topogrāfiskās kartes mērogā 1:50 000 19 lapām, lai nodrošinātu Latvijas militārā vietvārdu kataloga M 1:50 000 izveides turpināšanu;
- veikta Kopējo operāciju kartes (JOG) mērogā 1:250 000 militārā vietvārdu kataloga (gazetīra) izmaiņu biļetena informācijas sagatavošana kartes lapai „Zilupe” un sagatavots manuskripts „Militārā vietvārdu kataloga (gazetīra) izmaiņu biļetens Kopējo operāciju kartes (JOG) M 1:250 000 2. izdevumam”;
- ar Krustpils pagasta padomes atbalstu sagatavots vietvārdu vārdnīcas „Krustpils pagasts” manuskripts.

1.3.5. POLIGRĀFIJĀ VEIKTIE DARBI

2009. gadā tipogrāfijā “Latvijas karte” izpildīti 1332 pasūtījumi/darbi, no tiem:

- 60,67 % (808 pasūtījumi) maksas pakalpojumi;
- 39,33 % (524 pasūtījumi) no valsts budžeta finansētie.

Tipogrāfiski iespiesti šādi ģeoinformācijas produkti:

Produkta veids	Apjoms / kartes lapas
“Latvijas vietvārdu katalogs Latvijas topogrāfiskās kartes M 1:50 000 2. izdevumam” 1.sējums	1 sējums
Civilā topogrāfiskā karte M 1:10 000	55
Civilā topogrāfiskā karte M 1:50 000	32
Militārā topogrāfiskā karte M 1:10 000	29
Militārā topogrāfiskā karte M 1:25 000	5
Militārā topogrāfiskā karte M 1:50 000 (2. izdevums)	56
Militārā fotokarte M 1:10 000	12
Pilsētu militārie plāni (City Graphic) M 1: 25 000	3
Kopējo operāciju karte (JOG) M 1:250 000 (zemes un gaisa versija)	2
Latvijas Republikas - Baltkrievijas Republikas Valsts robežas demarkācijas kartes M 1:10 000 albums	1 albums 46 karšu lapas

4. tabula

1.3.6. ĢEOTELPISKĀS INFORMĀCIJAS UN MATERIĀLU ARHĪVS

veidots un uzturēts ģeotelpiskās informācijas un materiālu arhīvs:

- pārskata periodā pieņemtas un reģistrētas 1095 jaunas glabājamās vienības, t.sk. digitālie materiāli CD/DVD/HDD un kasetes, topogrāfiskās kartes, topogrāfisko karšu tehniskās lietas (formulāri) un uzmērīšanas atskaites;
- nodrošināta arhīva materiālu reģistrēšana un uzskaitē, sistematizācija, esamības pārbaude, kartotēku un kartogrammu sastādīšana un sistemātiska datu aktualizēšana (kopējais Aģentūras arhīvā glabājamo vienību skaits 2010.gada 1.janvārī bija 312 609);
- arhīvs apkalpojis 230 klientus un sniedzis 30 konsultācijas, t.sk. izsniegta 2528 glabājamā vienība un saņemtas atpakaļ un sakārtotas pa fondiem 3817 glabājamās vienības;
- organizēta arhīvā glabājamo personālsastāva un lietvedības dokumentu kārtošana un arhivēšana (par 2006.-2007.g.);
- Aģentūras projekta „Arhīva uzturēšana un attīstība” ietvaros (plāns 2007.-2010.gadam) tika veikta ģeoinformācijas materiālu sistematizēšana un izvietošana jaunajā arhīva glabātuves telpā.

1.3.7. STARPTAUTISKĀ SADARBĪBA

- turpinās Aģentūras līdzdalība Eiropas Nacionālo kartogrāfijas un kadastra aģentūru asociācijā – EuroGeographics 3 asociācijas projektos:
 - EuroRegionalMap projektā, pabeigta topogrāfisko datu atjaunošanu M 1:250 000 atbilstoši projekta specifikācijas 3. versijai - teritoriālais pārklājums 64700 km² (visa Latvijas Republikas teritorija);
 - EuroGlobalMap (Eiropas topogrāfiskās kartes mērogā 1:1000 000 datubāze) projektā, veicot Latvijas datu precizēšanu un metadatu izstrādi;
 - EuroGeoNames (Eiropas vietvārdu datu bāze) projektā (testēta datu izplatīšanas sistēma, iztulkoti un pilnveidoti teksti latviskajai lietotāja saskarnei, LĢIA pārstāve piedalījies projekta noslēguma sanāksmē).

- Aģentūras darbinieki sekmīgi piedalījās starptautiskās konferencēs, kongresos, starptautiskos projektos, kā arī pieredzes apmaiņas braucienos:
 - uzturēta un veikta informācijas apmaiņa ar Apvienoto Nāciju Ģeogrāfisko nosaukumu ekspertu grupas (United Nations Group of Experts on Geographical Names - UNGEGN) un tās Baltijas nodaļu -sagatavoti 3 ziņojumi, speciālisti piedalījušies 1 sanāksmē;
 - ziņojums par Latvijā paveikto ģeogrāfisko nosaukumu standartizācijas jomā 2007.- 2008.g. nosūtīts UNGEGN Baltijas nodaļas priekšsēdētājam iekļaušanai Baltijas nodaļas ziņojumā UNGEGN 25. sesijai Nairobi;
 - dalība UNGEGN Vietvārdu datu bāzu un katalogu darba grupas apvienotajā sanāksmē Briselē, Beļģijā;
 - darba grupas - Ziemeļvalstu Ģeodēziskā padome, Starpvalstu Ģeotelpiskās informācijas kopējās sagatavošanas (MGCP) programmas tehniskās grupas 16., 17.sanāksmes un Plenārās grupas sanāksme, EUPOS darba grupa, Apvienoto nāciju darba sanāksme „Globālās Navigācijas satelītu Sistēmas pielietojumi“, EuroGeographics datu ESDID projekta plenārsēde, INSPIRE direktīvas pielikuma Nr.1 datu specififikācijas darba grupas plenārsēde, Eiropas kartēšanas un kadastra aģentūru asociācijas EuroGeographics rīkotā Eiropas Savienības darba grupas (EU Policy Group) sanāksme, 1.EuroRegionalMap (ERM) projekta Tehniskās grupas sanāksme, datu kvalitātes ekspertu darba grupas plenārsēde;
 - starptautiskās konferences – Eiropas navigācijas konference ENC-GNSS 2009, GSDI 11.pasaules konference, 52.fotogrammetrijas konference, Starptautiskā ESRI produktu Eiropas lietotāju konference, 14.Baltijas militārā ģeoinformācijas konference;
 - pieredzes apmaiņa – Zviedrijas kartogrāfijas uzņēmumā T-Kartor, lai iepazītos ar zemo lidojumu kartes izgatavošanu un datu uzturēšanas tehnoloģisko līniju;
 - semināri – NATO skolas juristu un ģeotelpiskās informācijas speciālistu kursi, EuroSDR tālmācības kurss, European Mapping and satellite Solutions seminārs;
 - asamblejas – Eurogeogrphics 2009.gada ģenerālā asambleja;
 - kampaņas – GPS 2009.gada mērījumu kampaņa;
 - sēdes – Latvijas un Krievijas kopīgās demarkācijas komisijas sēde.
- pieredzes apmaiņai organizētas ārvalstu speciālistu vizītes Aģentūrā:
 - 2009.gada februārī pēc Aģentūras ielūguma notika tikšanās ar Lietuvas nacionālā zemes dienesta vadību un vadošajiem speciālistiem. Tikšanās laikā puses vienojās par ciešāku sadarbību ģeodēzijas un kartogrāfijas jomā, par sadarbību GPS mērījumu integrācijā LatPos un LitPos sistēmās, valstu nivelēšanas tīklu savienošanā un savstarpēju informācijas apmaiņu jautājumā par iespēju Eiropas Savienības struktūrfondu finanšu līdzekļu apguvei;
 - 2009.gada maijā Aģentūrā viesojās Norvēģijas nacionālās kartēšanas un kadastra aģentūras "Statens Kartverk" Tromso reģionālās nodaļas speciālisti, kuri iepazīnās ar Aģentūru un sniedza Aģentūras speciālistiem prezentāciju par Norvēģijas ģeoportālu;
 - 2009.gada 26.augustā Aģentūrā organizēta Igaunijas zemes dienesta un Aģentūras vadošo ģeoinformācijas jomas speciālistu tikšanās, kuras laikā vienojās par ciešāku sadarbību un konsultāciju sniegšanu ģeodēzijas, kartogrāfijas un ĢIS jomā, kā arī apsprieda Latvijas – Igaunijas robežas demarkācijas jautājumus.

2. FINANSU RESURSI UN IESTĀDES DARBĪBAS REZULTĀTI

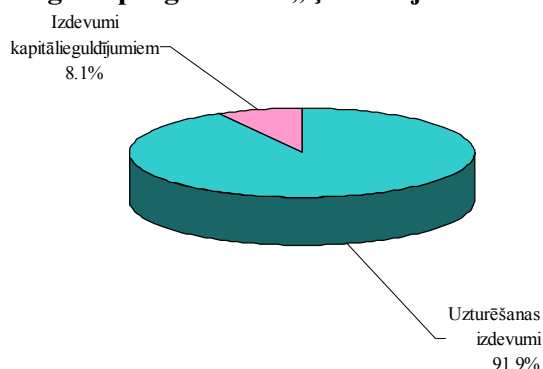
2.1. VALSTS BUDŽETA FINANSĒJUMS UN TĀ IZLIETOJUMS:

Valsts budžeta finansējums un tā izlietojums (Ls) budžeta programmā „Ģeodēzija un kartogrāfija”

Nr. p.k.	Finansiālie rādītāji	2008.gads (faktiskā izpilde)	2009.gads	
			apstiprināts likumā	faktiskā izpilde
1.	Finanšu resursi izdevumu segšanai (kopā)	4 737 511	3 582 332	3 401 579
1.1.	dotācijas	4 225 198	2 932 332	2 931 870
1.2.	maksas pakalpojumi un citi pašu ieņēmumi	512 313	650 000	469 709
1.3.	ārvalstu finanšu palīdzība	-	-	-
2.	Izdevumi (kopā)	4 691 886	3 630 228	3 412 441
2.1.	uzturēšanas izdevumi (kopā)	4 628 276	3 355 481	3 138 156
2.1.1.	kārtējie izdevumi	4 628 276	3 355 481	3 138 156
2.2.	izdevumi kapitālieguldījumiem	63 610	247 747	274 285

5. tabula

Izdevumu struktūra 2009.gadā programmai „Ģeodēzija un kartogrāfija”



Finansējums programmā „Valsts aizsardzības politikas realizācija”

Nr. p.k.	Finansiālie rādītāji	2008.gads (faktiskā izpilde)	2009.gads	
			apstiprināts likumā	faktiskā izpilde
1.	Finanšu resursi izdevumu segšanai (kopā)	4 500	-	197 996
1.1.	dotācijas	4 500	-	197 996
2.	Izdevumi (kopā)	4 500	-	197 996
2.1.	uzturēšanas izdevumi (kopā)	4 500	-	197 996
2.1.1.	kārtējie izdevumi	4 500	-	193 161
2.1.4.	kārtējie maksājumi Eiropas Kopienas budžetā un starptautiskā sadarbība	4 500	-	4 835
2.2.	izdevumi kapitālieguldījumiem	-	-	-

6. tabula

Programma „Eiropas reģionālās attīstības fonda (ERAF) projektu īstenošana (2007-2013)”

Nr. p.k.	Finansiālie rādītāji	2008.gads (faktiskā izpilde)	2009.gads	
			apstiprināts likumā	faktiskā izpilde
1.	Finanšu resursi izdevumu segšanai (kopā)	-	35 816	35 816
1.1.	dotācijas	-	3 8165	35 816
2.	Izdevumi (kopā)	-	35 816	35 816
2.1.	uzturēšanas izdevumi (kopā)	-	-	-
2.2.	izdevumi kapitālieguldījumiem	-	35 816	35 816

7. tabula

2.2. MAKSAS PAKALPOJUMU UN CITU PAŠU IEŅĒMUMU IZPILDE 2009. GADĀ.

Nr. p.k.	Maksas pakalpojumi un citi pašu ieņēmumi	Faktiskie ieņēmumi 2009.gadā
1.	Kartogrāfija	113 051
2.	Ģeodēzija	44791
3.	Karšu un vispārpoligrāfiskās produkcijas iespiešana	310 401
4.	Pārējie pakalpojumi	1 466
	Pavisam kopā:	469 709

8. tabula

2.3. PĒTNIECĪBA ĢEODĒZIJAS, KARTOGRĀFIJAS UN LIETIŠKĀS TOPONĪMIKAS JOMĀ

organizēta pētniecība ģeodēzijas, kartogrāfijas un lietīškās toponīmikas jomā, dalība pētniecības projektos un publiskoti aģentūras finansēto vai veikto pētījumu materiāli:

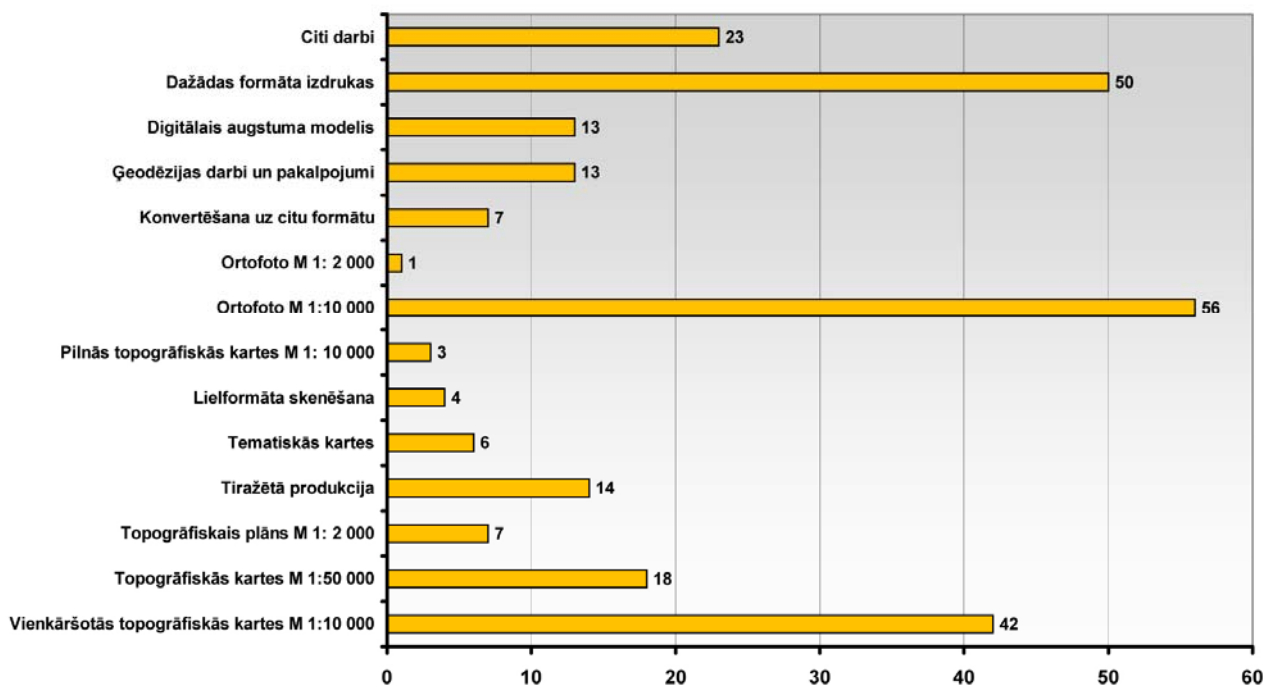
- zinātniski pētnieciskā projekta “Valsts augstuma izejas līmeņa noteikšana” ietvaros Aģentūra ir piedalījies organizētajās darba grupās kopā ar projekta izstrādātājiem, kā arī sniegusi konsultācijas un nodrošinājusi metodisko vadību projekta izstrādes laikā. Veikta projekta realizācijas gaitā iesniegto materiālu analīze un sniegti atzinumi Aizsardzības ministrijas Zinātniskās darbības koordinācijas komiteja;
- Eiropas Zemes zinātņu apvienības (European Geosciences Union) ģenerālajā asamblejā Vīnē tika prezentēts Baltijas valstu zinātnieku kopdarbs – ziņojums „Zemes gravitācijas modeļu EGM08 atbilstības pārbaude Baltijas valstīs”, kura līdzautors ir Aģentūra;
- Aģentūras speciālisti ir piedalījušies Latvijas Universitātes 67.zinātniskajā konferencē:
 - Ģeomātikas sekcijā ar ziņojumiem „LatPos GPS bāzes staciju stabilitāte”, „Relatīvie gravimetriskie mērījumi Pērnavas poligonā”, „Valsts I klases nivelēšanas darbi Latvijas – Igaunijas pierobežā”;
 - Astronomijas un Ģeodēzijas 2.sēdē ar ziņojumiem „Relatīvie gravimetriskie mērījumi ar CG-5” un „Sauls aktivitātes ietekme uz GPS mērījumiem”;
- Aģentūras speciālisti ir piedalījušies Rīgas Tehniskās universitātes 50. starptautiskajā zinātniskajā konferencē Ģeomātikas apakšsekcijā ar ziņojumiem „Latvijas gravimetriskais kvaziġeoīds” un „GNSS bāzes staciju izvēles efekts”;

- Aģentūras speciālisti ir piedalījušies Latvijas Lauksaimniecības universitātes zinātniski praktiskajā konferencē ar ziņojumiem „Latvijas gravimetriskais kvaziģeoīds”, „Valsts ģeodēziskā tīkla datu bāze”, „I klases nivelējumi Vidzemē”, „LatPos darbība un attīstības plāni”;
- publikācijas „RTU Zinātniskie raksti „Ģeomātika”” 2009.gada sērija 11, sējums 5 un 6:
 - J.Zvirgzds. Bāzes staciju sistēmas LatPos darbības stabilitāte;
 - J.Kaminskis. Apvienotais Latvijas gravimetriskais ģeoīds;
 - I.Aleksejenko. Gravimetriskā kvaziģeoīda iegūšana un precizitāte;
- sadarbībā ar pašvaldību veikts novadpētniecisks un toponīmisks pētījums par Jēkabpils rajona Krustpils pagasta vietvārdiem;
- izdota grāmata „Liepas pagasts. Vietas un vārdi” (Valsts aģentūra „Latvijas Ģeotelpiskās informācijas aģentūra”; Cēsu rajona Liepas pagasts, Rīga, 2009).

2.4. PAKALPOJUMU JOMĀ

- nodrošināta sadarbība ar klientiem, sniegtas konsultācijas un izziņas, veikta ģeotelpiskās pasūtījumu pieņemšana, uzskaitē un izpilde;
- kopumā 2009.gadā reģistrēti 224 pieprasījumi ģeodēzijas, kartogrāfijas un ģeotelpisko pamatdatu sagatavošanai un izsniegšanai. 45% pieprasījumu saņemti no komercsabiedrībām, 22% no pašvaldībām, 9% no valsts un pašvaldību iestādēm, 17% no privātpersonām. 7% pieprasījumu saņemti tīrāžēto karšu un grāmatu izplatīšanai;
- 23% pieprasījumu saņemti par ortofotokartes mērogā 1:10 000, 16% par topogrāfiskās kartes mērogā 1:10 000, 7% par topogrāfiskās kartes mērogā 1:50 000 datu izsniegšanu;

Pieprasītie dati 2009.gadā



- sagatavoti un reģistrēti 155 līgumi par datu sagatavošanu un izsniegšanu, t.sk. 62 līgumi par LatPos reālā laika datu abonēšanu;

- organizēta un veikta noslēgto līgumu izpilde, t.sk 4 starpresoru vienošanās par datu apmaiņu un 7 ģeotelpisko datu abonēšanas līgumu administrēšana, datu nodošanai izmantojot FTP serveri;
- Aģentūras pakalpojumu mājas lapā <http://map.lgia.gov.lv/> nodrošināta iespēja iepazīties un lejupielādēt dažādu karšu paraugus un resursus darbam ar tiem, produktu aprakstus un specifikācijas, publiski pieejama Vietvārdu datu bāze un Valsts ģeodēziskā tīkla datubāze;
- pēc pašvaldību pieprasījuma sagatavoti 3 nosacījumi un 17 atzinumi pašvaldību teritoriju plānojumiem.

3. PERSONĀLS

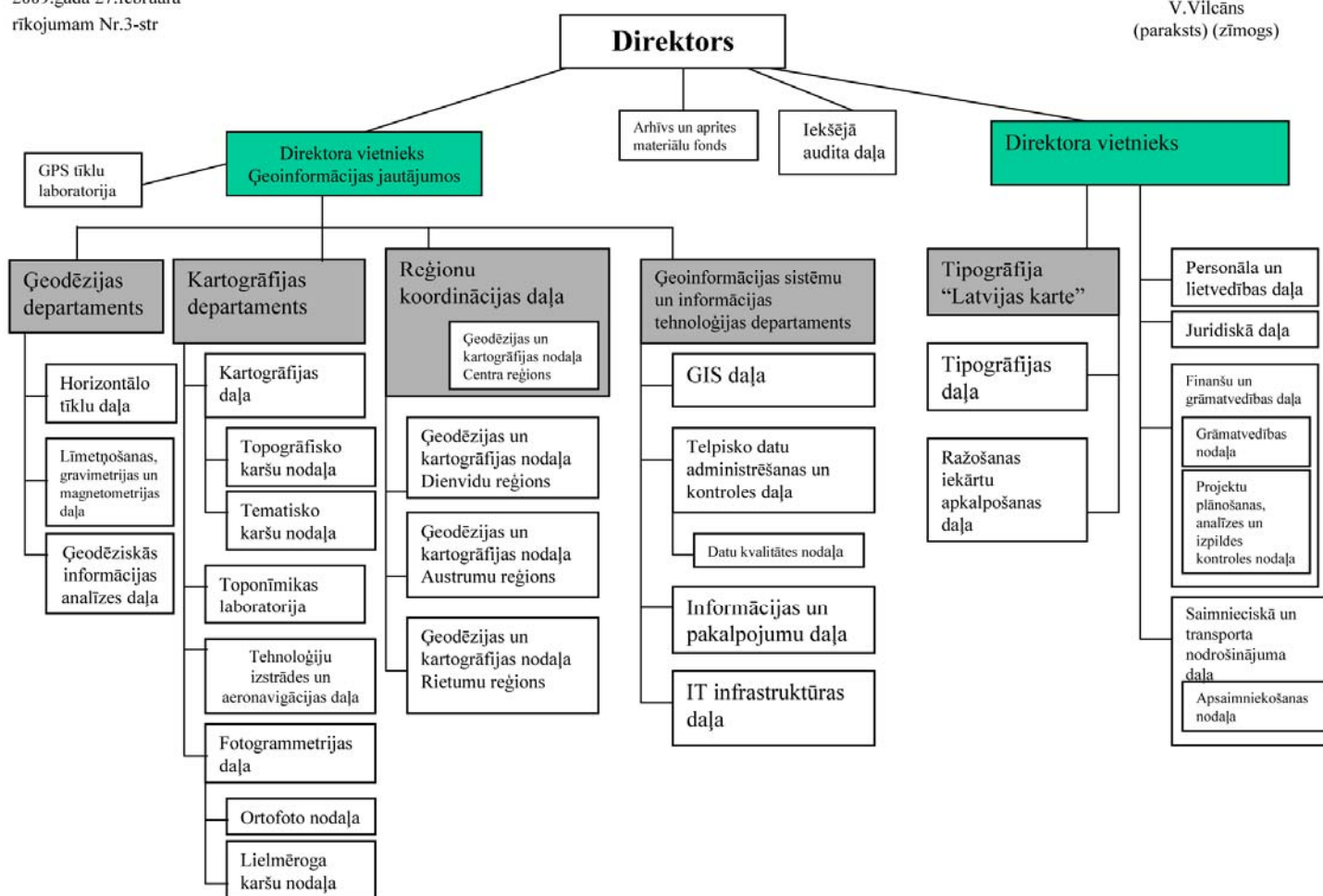
Saskaņā ar grozījumiem likumā „Par valsts budžetu 2009.gadam” un likuma „Par valsts un pašvaldību institūciju amatpersonu un darbinieku atlīdzību 2009.gadā” 4.un 7.pantu, Aģentūrā 2009.gadā tika veikti šādi pasākumi:

1. vairākkārtēja amatu un darbinieku skaita samazināšana – no 318 amata vietām līdz 174;

Pielikums Nr.1
2009.gada 27.februāra
rīkojumam Nr.3-str

v/a “Latvijas Ģeotelpiskās informācijas aģentūras” struktūras shēma
no 01.04.2009.

APSTIPRINU
Aģentūras direktors
V.Vilcāns
(paraksts) (zīmogs)

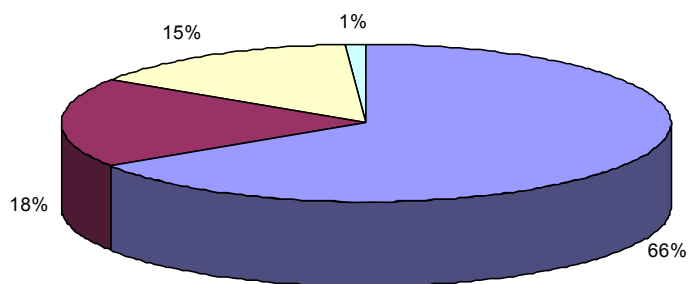


2. struktūrvienību skaita samazināšana - 2009.gada 9.februārī likvidēta Reģionu koordinācijas daļas Ģeodēzijas un kartogrāfijas Ziemeļu nodaļa, 2009.gada 1.aprīlī, reorganizējot Informācijas tehnoloģiju departamentu un Ģeoinformācijas departamentu, izveidots Ģeoinformācijas sistēmu un informācijas tehnoloģiju departaments. 2009.gada 1.septembrī likvidēta Reģionu koordinācijas daļa un Ģeodēzijas un kartogrāfijas Centra nodaļa;
3. samazināta darbinieku mēneša amata alga par 20%;

4. piešķirti atvaļinājumi bez darba algas saglabāšanas (vidēji 10-20 darba dienas katram darbiniekam);
5. pārskatīti veicamie darba uzdevumi un samazināti to izpildes apjomi atbilstoši piešķirtajam finansējumam.

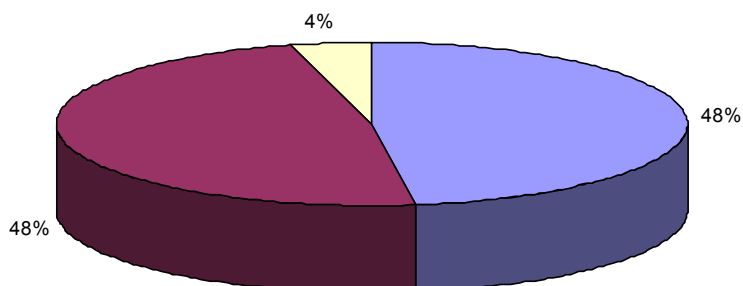
2009.gadā Aģentūrā faktiski vidējais darbinieku skaits - 265.9 (no tiem 15 ierēdņi). Gada laikā atbrīvoti 129 darbinieki. Aģentūras personāla vidējais vecums ir 42 gadi.

V/a "Latvijas Ģeotelpiskās informācijas aģentūra" darbinieku izglītības līmenis



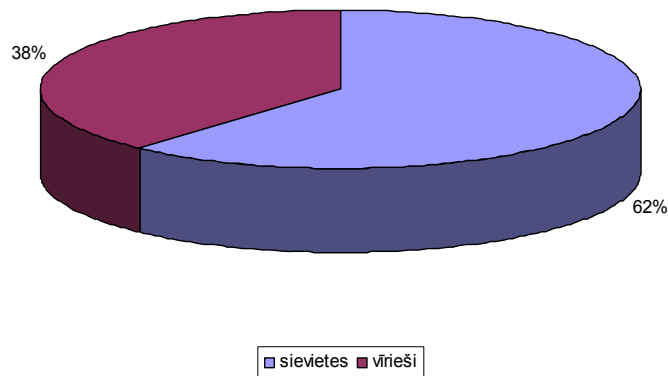
■ augstākā izglītība ■ vidējā profesionālā izglītība □ vidējā izglītība □ pamatizglītība

V/a "Latvijas Ģeotelpiskās informācijas aģentūra" darbinieku sadalījums vecuma grupās



■ no 20 līdz 39 gadiem ■ no 40 līdz 59 gadiem □ 60 un vairāk gadi

V/a "Latvijas Ģeotelpiskās informācijas aģentūra" darbinieku sadalījums pa dzimumiem



Veikta Aģentūras darbinieku ikgadējā darbības un tās rezultātu novērtēšana (periodā no 01.06.2008. līdz 30.06.2009.).

- Sadarbībā ar Aizsardzības ministrijas Militārās izglītības nodaļu:
 - 16 Aģentūras darbiniekiem 2009.gadā tika veikti angļu valodas līmeņa pārbaudes testi un 16 Aģentūras darbinieki apmeklēja angļu valodas mācības;
 - 2 Aģentūras darbinieki Kanādas Bruņoto spēku valodas skolā papildināja angļu valodas prasmes.
- Valsts administrācijas skolasursos zināšanas papildinājuši 4 darbinieki par šādām tēmām - „Iestādes arhīva darba organizēšana”, „Personāla vadība”, „Iekšējā kontrole un iekšējais audits”;
- papildus tiešajiem darba pienākumiem Aģentūras darbinieki papildināja zināšanas augstākajās mācību iestādēs un ieguva augstāko izglītību vai otru augstāko izglītību šādās programmās:

augstākā izglītība (pirmā līmeņa profesionālā augstākā) - 5 darbinieki;
augstākā izglītība (bakalaura programma) – 6 darbinieki;
augstākā izglītība (maģistra programma) - 5 darbinieki.

4. KOMUNIKĀCIJA AR SABIEDRĪBU

Informatīvie pasākumi

- informācija par pakalpojumu saņemšanas aktualitātēm, iespējām un kārtību klientiem nodrošināta Aģentūras pakalpojumu mājas lapā <http://map.lgia.gov.lv/> ;
- sniegtas mutiskas un rakstiskas konsultācijas par Aģentūras produktiem un to izmantošanu, organizētas tikšanās ar valsts iestāžu, pašvaldību un komercsabiedrību pārstāvjiem;
- atjaunoti informatīvie stendi par Aģentūras darbību un produktiem un izvietoti Aģentūras telpās Rīgā un reģionālajās struktūrvienībās;
- kopā ar Aizsardzības ministriju 2009.gada 15.jūlijā Kara muzejā organizēta konference "Latvijas militārajai kartogrāfijai - 90";
- sagatavots un publicēts mājas lapā Aģentūras 2008.gada publiskais pārskats.

Informācija internetā

- nodrošināta valsts aģentūras „Latvijas Ģeotelpiskās informācijas aģentūra” mājas lapas www.lgia.gov.lv informācijas uzturēšana un aktualizēšana, t.sk. sagatavotas aktualitātes un informācija par pasākumiem, izmaiņām nozares normatīvajos aktos, regulāri aktualizēta informācija par kartogrāfisko datu sagatavošanu, publicētas semināru prezentācijas, informācija par jaunākajām Aģentūrā izdotajām grāmatām, ģeodēzijas katalogiem, karšu apzīmējumiem;
- mājas lapā izveidota jauna sadaļa „INSPIRE”, lai nodrošinātu latviešu valodā publiski pieejamu visaktuālāko informāciju par INSPIRE direktīvas ieviešanu;
- sabiedrības informēšanai par Aģentūras produktiem un pakalpojumiem 2008.gada oktobrī tika izveidota mājas lapa <http://map.lgia.gov.lv/> un 2009.gadā turpināta tās pilnveidošana. Mājas lapa sniedz informāciju par Aģentūras piedāvājumiem produktiem un pakalpojumiem, normatīvajiem dokumentiem, karšu pieejamību un paraugiem. No darbības uzsākšanas līdz 2009.gada beigām reģistrēti aptuveni 25 000 apmeklējumu, bet vidēji dienā lapā ielūkojas ap 1205 dažādi apmeklētāji ap 400 mājas lapas atvērumos. Sagatavota informācija mājas lapas versijai angļu valodā;
- nodrošināta informācijas par Aģentūru uzturēšana un aktualizēšana Tiesās pārvaldes iestāžu (TPI) datu bāzē un Valsts informācijas sistēmu reģistra (VISR) datu bāzē, kā arī par Aģentūras sniegtajiem elektroniskajiem pakalpojumiem Publisko pakalpojumu katalogā <http://ivis.eps.gov.lv/ivisportal/>.

Salīdzinot ar 2008.gadu, mājas lapu apmeklētība pērn pieaugusi 7 reizes (2009.gadā reģistrēti 450 750 apmeklējumi).

Aģentūras 2009.gada klientu aptaujā 95% respondentu norādījuši, ka apmeklē Aģentūras mājas lapu www.lgia.gov.lv, bet 86% - arī pakalpojumu mājas lapu <http://map.lgia.gov.lv/>

Aģentūras 2009.gada klientu aptauja ģeotelpiskās informācijas pakalpojumu jomā

- Aģentūras 2009.gada klientu aptauja organizēta pakalpojumu mājas lapā, publicējot anketu sadaļā „Pakalpojumi/Anketa”. Informācija ar aicinājumu atsaukties un aizpildīt mājas lapā publicēto anketu izsūtīta 143 klientiem. No tiem anketas aizpildīja 21 jeb 14,6% respondentu, no kuriem 8 ir komercsabiedrības, 6 – valsts iestādes, 2 pašvaldības, 3 mācību iestādes un 2 privātpersonas;
- kā visbiežāk lietotie produkti un pakalpojumi norādīti ortofotokartes mērogā 1:10 000, topogrāfiskās kartes mērogā 1:50 000, mērogā 1:10 000, digitālie reljefa modeļi un satelītkartes, GPS bāzes staciju sistēmas LatPos pakalpojumi;
- visbiežāk minētais ierosinājums datu izplatīšanai ir datu izplatīšanas servisu izveidošana un ieviešana internetā;
- vairums respondentu atzīst, ka nav problēmu, sadarbojoties ar Aģentūru, un visbiežāk norāda uz nelielu birokrātiju ar vēstulēm, sadrumstalojot un paildzinot kopējo procesu (piemēram, pārbaudot potenciālo lidojumu šķēršļu objektu koordinēšanas atskaites);
- kā Aģentūras stiprās puses sadarbībā ar klientiem visbiežāk minētas vieglas kontaktēšanās iespējas, speciālistu kvalifikācija un operativitāte;
- kā nepieciešams produkts, kuru Aģentūra nepiedāvā, minēti lāzerskenēšanas (LIDAR) dati visai Latvijas teritorijai.

Salīdzinot 2009.gada klientu aptaujas rezultātus ar 2008.gada rezultātiem, jāatzīmē, ka pieaudzis kopējais produktu un pakalpojumu kvalitātes vērtējums.

5. NĀKAMAJĀ GADĀ PLĀNOTIE PASĀKUMI

2010.gadā Aģentūras mērķis ir izpildīt darba plānā noteikto valsts pasūtījumu ģeodēzijas, kartogrāfijas un ģeotelpiskās informācijas jomās. Vienlaicīgi ar valsts pasūtījuma izpildi, uzsākt ģeotelpisko pamatdatu informācijas infrastruktūras praktisku izveidošanu Latvijā, radot pamatu turpmākai Aģentūras

attīstībai un kļūstot par mērķorientētu ģeotelpisko (ģeodēzisko un kartogrāfisko) pamatdatu un pakalpojumu sniedzēju un nodrošinot lietotājus ar tiem nepieciešamajiem ģeotelpiskajiem pamatdatiem.

2010.gadā veicamie, nozīmīgākie uzdevumi ģeodēzijā, kartogrāfijā un ģeotelpiskās informācijas nodrošināšanā:

1. Ģeodēziskās atskaites sistēmas uzturēšana un Valsts ģeodēziskā tīkla ierīkošana un uzturēšana, ieskaitot pastāvīgo Globālās pozicionēšanas bāzes staciju tīklu LatPos, Latvijas Republikas kartēšanai un citu tautsaimniecības nozaru vajadzībām. 2010.gadā paredzēts nodrošināt Valsts ģeodēziskā tīkla augstākās precizitātes klašu (G0; G1; G2, N1, Gr1; Gr2; Mg1) punktu apsekošanu, uzmērīšanu un sakārtošanu, nodrošināt patstāvīgo Globālās pozicionēšanas bāzes staciju tīkla LatPos darbību, nodrošinot LatPos izmantošanu reālajā laikā ģeodēziskiem un mērniecības darbiem būvniecībā, lauksaimniecībā, kartogrāfijā un citās tautsaimniecības nozarēs.
2. Ģeodēzisko darbu ekspertīzes nodrošināšana (ieskaitot Ģeotelpiskās informācijas likumā esošā deleģējuma izpildi, tiks sagatavoti MK noteikumi ģeodēzisko darbu ekspertīzēm), veiktas ekspertīzes ģeodēzisko darbu izpildei aeronavigācijas vajadzībām, saskaņā ar speciāli šim mērķim ar v/a „Civilās aviācijas aģentūra” un a/s Latvijas gaisa satiksme saskaņotu metodiku, kā arī ģeodēzisko darbu ekspertīzes citās nozarēs pēc pieprasījuma.
3. Ģeotelpisko pamatdatu sagatavošana un aktualizēšana militārajām vajadzībām saskaņā ar NATO ģeotelpiskās informācijas politiku un pēc Nacionālo bruņoto spēku pieprasījuma (ortofotokartes, digitālo reljefa slāni, digitālo virsmas modeli, topogrāfiskās kartes mērogā 1:50 000, 1:25 000, 1:10 000, tematiskās kartes u.c.). Standarta un nestandarta ģeotelpiskās informācijas produktu, sagatavošana militārajām vajadzībām, tajā skaitā MGCP ietvaros. Ģeotelpiskās informācijas sagatavošana un uzturēšanu ārkārtējo situāciju vai izņēmuma stāvokļa, kā arī mobilizācijas izsludināšanas gadījumiem.
4. Latvijas Republikas teritorijas aerofotografēšana un lāzerskenēšanas datu iegūšana un apstrāde, kartogrāfiskās bāzes materiālu atjaunošanai, ģeotelpiskās informācijas sagatavošanai un aktualizācijai.
5. Ģeotelpisko pamatdatu sagatavošana un izsniegšana pēc valsts un pašvaldību institūciju pieprasījumiem, noslēgtajiem līgumiem un starpresoru vienošanām, nodrošinot ģeotelpiskās informācijas atbalstu normatīvajos aktos noteikto valsts un pašvaldību iestāžu funkciju un uzdevumu izpildē. Pieprasījumu izpilde, ja ģeotelpisko pamatdatu iegūšanai, sagatavošanai un uzturēšanai vai ģeotelpiskās informācijas sniegšanai finansējums nav nodrošināts no Aģentūrai šim mērķim piešķirtajiem valsts budžeta līdzekļiem, tiks veikta saskaņā ar Aģentūras publisko maksas pakalpojumu cenrādi.
6. Aeronavigācijas informācijas sagatavošana Zemo lidojumu sistēmas (LFS) izveidei un Zemo lidojumu kartes (LFC) sastādīšanai, tās nepārtraukta aktualizēšana trīs Baltijas valstu teritorijai, glābšanas darbiem no gaisa un pilnvērtīgai Baltijas valstu gaisa telpas patrulēšanai, kā arī vizuālo lidojumu kartes sagatavošanai, izmantojot Starptautiskās civilās aviācijas organizācijas (ICAO) prasības.
7. Ģeotelpisko pamatdatu informācijas infrastruktūras izveides un uzturēšanas uzdevumi, kas saistīti ar Aģentūras ģeoinformācijas produktu tehnoloģiskajiem risinājumiem (ieskaitot informācijas tehnoloģijas un datu kvalitātes risinājumu), Aģentūras ģeotelpisko datu centrālās datu bāzes izveidi, lai aktualizētu informāciju Aģentūras pārziņā esošajās datu bāzēs, nodrošinātu Aģentūras mājas lapas un Pakalpojumu mājas lapas funkcionalitāti un aktuālas informācijas uzturēšanu. Minēto uzdevumu izpilde saistīta ar Eiropas Parlamenta un Padomes 2007.gada 14.marta direktīvas 2007/2/EK, ar ko izveido Telpiskās informācijas infrastruktūru Eiropas Kopienā (INSPIRE direktīva) prasību ievērošanu. Lai nodrošinātu INSPIRE direktīvas prasības plānots turpināt Eiropas Reģionālās attīstības fonda līdzfinansētā projekta „Valsts ģeotelpisko pamatdatu informācijas infrastruktūras izveide” īstenošanu saskaņā ar 2009.gada 23.novembrī noslēgto vienošanos starp Aģentūru un Reģionālās attīstības un pašvaldību lietu ministriju. Projekta īstenošanu paredzēts pabeigt 2012.gadā.